



ПРАВИТЕЛЬСТВО МОСКВЫ

ДЕПАРТАМЕНТ КУЛЬТУРНОГО НАСЛЕДИЯ ГОРОДА МОСКВЫ

П Р И К А З

30 декабря 2020 г.

№ 808

О включении выявленного объекта культурного наследия "Городская усадьба, XVIII в.: – Доходный дом купца Камзолкина, 1885 г.", расположенного по адресу: г. Москва, просп. Мира, д. 3, корп. 1, в единый государственный реестр объектов культурного наследия (памятников истории и культуры) народов Российской Федерации в качестве объекта культурного наследия регионального значения (памятника), об утверждении границ его территории и предмета охраны

В соответствии со статьями 3.1, 18 Федерального закона от 25 июня 2002 г. № 73-ФЗ "Об объектах культурного наследия (памятниках истории и культуры) народов Российской Федерации", постановлением Правительства Москвы от 27 октября 2015 г. № 700-ПП "Об утверждении Положения о включении выявленного объекта культурного наследия в единый государственный реестр объектов культурного наследия (памятников истории и культуры) народов Российской Федерации в качестве объекта культурного наследия регионального значения или объекта культурного наследия местного (муниципального) значения" **приказываю:**

1. Согласиться с заключением (актом) государственной историко-культурной экспертизы от 29 ноября 2020 г., выполненным аттестованным экспертом по проведению государственной историко-культурной экспертизы И.В.Крымовой (приказ Министерства культуры Российской Федерации от 1 апреля 2020 г. № 419), содержащим вывод об обоснованности включения выявленного объекта культурного наследия "Городская усадьба, XVIII в.: – Доходный дом купца Камзолкина, 1885 г.", расположенного по адресу: г. Москва, просп. Мира, д. 3, корп. 1, в единый государственный реестр объектов культурного наследия (памятников истории и культуры) народов Российской Федерации в качестве объекта культурного наследия регионального значения (памятника).

2. Включить выявленный объект культурного наследия "Городская усадьба, XVIII в.: – Доходный дом купца Камзолкина, 1885 г.", расположенный по адресу: г. Москва, просп. Мира, д. 3, корп. 1, в единый государственный реестр объектов культурного наследия (памятников истории и культуры) народов Российской Федерации в качестве объекта культурного наследия регионального значения (памятника) с наименованием "Доходный дом, 1885 г., архитектор В.П.Загорский, 1893 г., архитектор А.Красильников".

3. Утвердить границы территории объекта культурного наследия регионального значения (памятника) "Доходный дом, 1885 г., архитектор В.П.Загорский, 1893 г., архитектор А.Красильников", расположенного по адресу: г. Москва, просп. Мира, д. 3, корп. 1, согласно приложению 1 к настоящему приказу.

4. Утвердить режим использования территории объекта культурного наследия регионального значения (памятника) "Доходный дом, 1885 г., архитектор В.П.Загорский, 1893 г., архитектор А.Красильников", расположенного по адресу: г. Москва, просп. Мира, д. 3, корп. 1, согласно приложению 2 к настоящему приказу.

5. Утвердить предмет охраны объекта культурного наследия регионального значения (памятника) "Доходный дом, 1885 г., архитектор В.П.Загорский, 1893 г., архитектор А.Красильников", расположенного по адресу: г. Москва, просп. Мира, д. 3, корп. 1, согласно приложению 3 к настоящему приказу.

6. Исключить выявленный объект культурного наследия "Городская усадьба, XVIII в.: – Доходный дом купца Камзолкина, 1885 г." из перечня выявленных объектов культурного наследия города Москвы.

7. Контроль за выполнением настоящего приказа возложить на заместителя руководителя Департамента культурного наследия города Москвы – главного археолога города Москвы Л.В.Кондрашева.

Руководитель

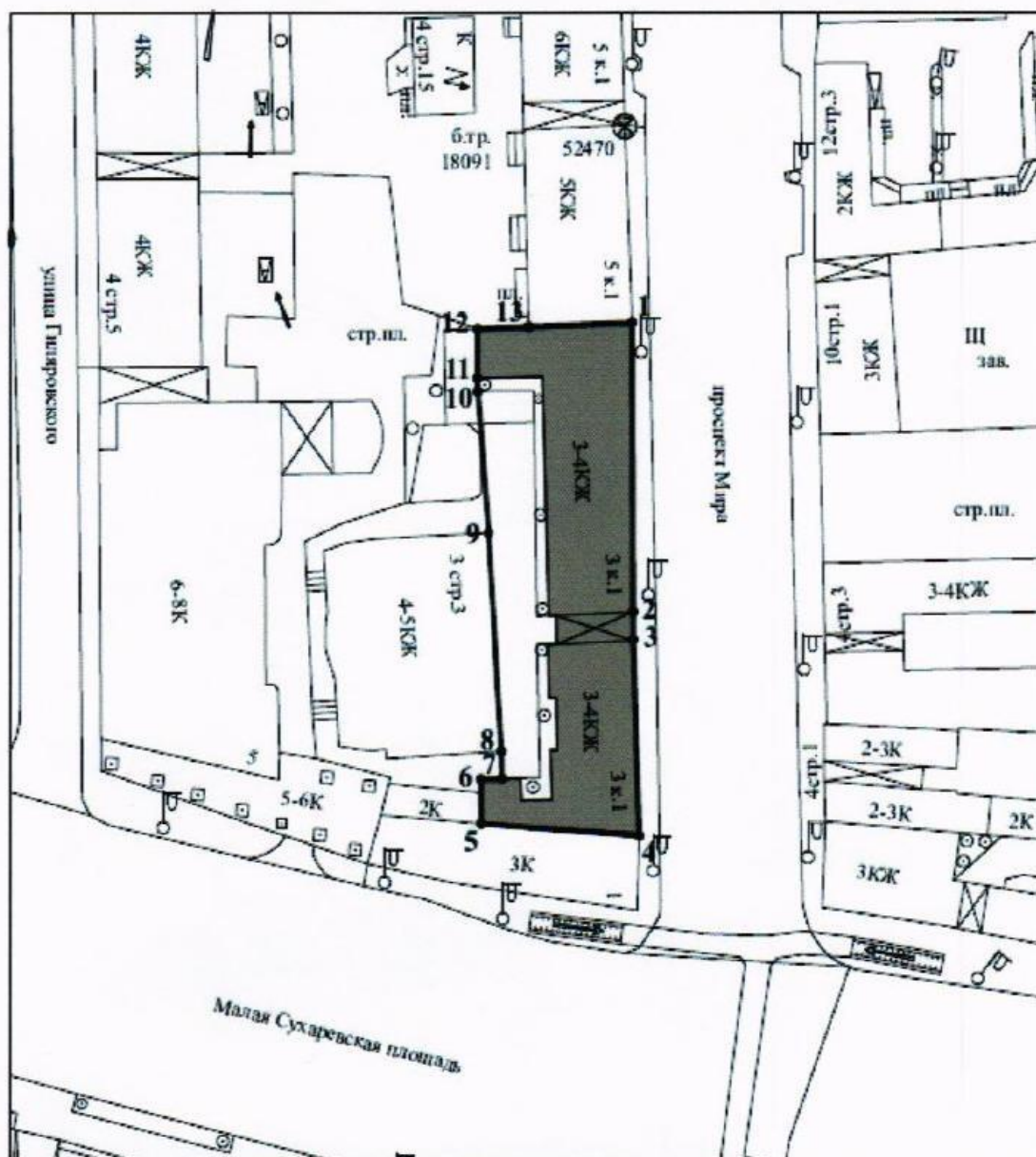
А.А.Емельянов



Приложение 1
к приказу Департамента культурного
наследия города Москвы
от "30" декабря 2020 г. № 808

Границы территории объекта культурного наследия регионального значения (памятника) "Доходный дом, 1885 г., архитектор В.П.Загорский, 1893 г., архитектор А.Красильников", расположенного по адресу: г. Москва, просп. Мира, д. 3, корп. 1

1. Графическое описание местоположения границ территории объекта культурного наследия



Условные обозначения:

- - границы территории объекта культурного наследия;
- 1 • - характерные точки границ территории объекта культурного наследия;
- - объект культурного наследия.

**2. Перечень координат характерных точек границ территории
объекта культурного наследия**

Обозначение характерной точки	Координаты характерных точек в местной системе координат (МСК)	
	X	Y
1	8398,703	11910,026
2	8398,949	11861,594
3	8398,956	11856,815
4	8400,018	11824,517
5	8373,181	11826,161
6	8373,135	11833,623
7	8376,749	11833,712
8	8376,636	11838,288
9	8374,457	11874,824
10	8372,622	11898,572
11	8372,553	11900,793
12	8372,553	11909,038
13	8381,216	11909,280
1	8398,703	11910,026

Приложение 2
к приказу Департамента культурного
наследия города Москвы
от "30" декабря 2020 г. № 828

**Режим использования территории
объекта культурного наследия регионального значения (памятника)
"Доходный дом, 1885 г., архитектор В.П.Загорский, 1893 г.,
архитектор А.Красильников", расположенного по адресу:
г. Москва, просп. Мира, д. 3, корп. 1**

На территории объекта культурного наследия регионального значения (памятника):

1. Разрешается:

1.1. Проведение работ по сохранению объекта культурного наследия или его отдельных элементов, сохранению историко-градостроительной или природной среды объекта культурного наследия, в том числе устройство современных сходов и ступеней, пандусов, подпорных стенок откосов и ограждений.

1.2. Проведение изыскательских, проектных, земляных, хозяйственных и иных работ, осуществление которых не может ухудшить состояние объекта культурного наследия, нарушить его целостность и сохранность.

1.3. Озеленение и благоустройство территории.

1.4. Прокладка и реконструкция (ремонт, капитальный ремонт) дорог и элементов их обустройства, а также инженерных коммуникаций и сооружений, не нарушающие целостность объекта культурного наследия и не создающие угрозы его повреждения, разрушения или уничтожения, угрозы пожара.

1.5. Проведение археологических полевых работ.

1.6. Освоение подземного пространства в соответствии с проектом приспособления объекта культурного наследия к современному использованию при условии отсутствия негативного влияния на сохранность данного объекта культурного наследия в его исторической среде.

1.7. Ведение хозяйственной деятельности, не противоречащей требованиям обеспечения сохранности объекта культурного наследия и позволяющей обеспечить функционирование объекта культурного наследия в современных условиях.

2. Обеспечивается:

2.1. Запрет или ограничение движения транспортных средств в случае, если движение транспортных средств создает угрозу нарушения целостности и сохранности объекта культурного наследия.

2.2. Доступность объекта культурного наследия в целях его экспонирования, сохранения его традиционного визуального восприятия с основных видовых точек и смотровых площадок.

2.3. Реализация мер пожарной безопасности.

2.4. Реализация мер экологической безопасности.

2.5. Защита объекта культурного наследия от динамических воздействий.

3. Запрещается:

3.1. Проведение строительных работ, за исключением работ по сохранению объекта культурного наследия или его отдельных элементов, сохранению историко-градостроительной или природной среды объекта культурного наследия.

3.2. Увеличение объемно-пространственных характеристик, существующих на территории объекта культурного наследия объектов капитального строительства.

3.3. Искажение традиционных характеристик эволюционно сложившейся композиции застройки исторического владения.

3.4. Искажение характеристик природного ландшафта, композиционно связанного с объектом культурного наследия.

3.5. Размещение временных построек, не связанных с проведением работ по сохранению объекта культурного наследия, в том числе нестационарных объектов торговли (киосков, павильонов), иных некапитальных зданий, строений, сооружений, конструкций, включая объекты, размещение которых может осуществляться без предоставления земельных участков и установления сервитутов.

Приложение 3
к приказу Департамента культурного
наследия города Москвы
от "30" декабря 2020 г. № 808

Предмет охраны
объекта культурного наследия регионального значения (памятника)
"Доходный дом, 1885 г., архитектор В.П.Загорский, 1893 г.,
архитектор А.Красильников", расположенного по адресу:
г. Москва, просп. Мира, д. 3, корп. 1

Предметом охраны объекта культурного наследия регионального значения (памятника) являются:

местоположение и градостроительные характеристики здания конца XIX века, формирующего фронт застройки проспекта Мира, его роль в композиционно-планировочной структуре квартала (согласно схеме предмета охраны);

объемно-пространственная композиция трехэтажного с подвалом здания конца XIX века, включая эркеры, проездную арку, дворовые ризалиты (согласно схеме предмета охраны), в том числе высотные отметки по аттикам и венчающим карнизам;

крыша на конец XIX века, ее конфигурация, материал, характер кровельного покрытия, в том числе высотные отметки по конькам, четырехгранному куполу с декоративным завершением, шатрами и шпилю с прапором;

композиционное решение и архитектурно-художественное оформление фасадов здания конца XIX века, включая местоположение, форму, размер, оформление оконных и дверных проемов, в том числе наличники и сандрики с лепниной, подоконные филенки, междуоконные панно, балясины, руст, филенки, ионические пилястры, скульптурные группы, включая женские гермы, грифоны и кариатиды, кронштейны, в том числе с "львиными" маскаронами, картуши и гирлянды, вензели, разорванный фронтон аттика, лепной декор с растительными мотивами, междуэтажный и венчающий карнизы, ограждение крыши из балясин с перилами и кирпичными столбами, вазоны, металлическое ограждение, металлическое художественное заполнение проездной арки (согласно схеме предмета охраны);

материал и характер отделки фасадных поверхностей конца XIX века, включая элементы лепного декора, горизонтальный руст, в том числе

"под шубу", гладкую штукатурку с окраской (с учетом воссоздания по проекту реставрации);

колористическое решение фасадов конца XIX века (уточняется по результатам реставрационных исследований);

пространственно-планировочная структура здания, в пределах капитальных стен, прямоугольных и арочных проемов и перекрытий конца XIX века (согласно схеме предмета охраны);

капитальные стены и перекрытия конца XIX века, их конструкция и материал, в том числе сводчатые перекрытия типа "Монье" в уровне подвала и части первого этажа (согласно схеме предмета охраны);

лестницы конца XIX века, их местоположение, конструкция, материал, декоративное оформление, включая доломитовые ступени, металлические ограждения с деревянными поручнями (согласно схеме предмета охраны);

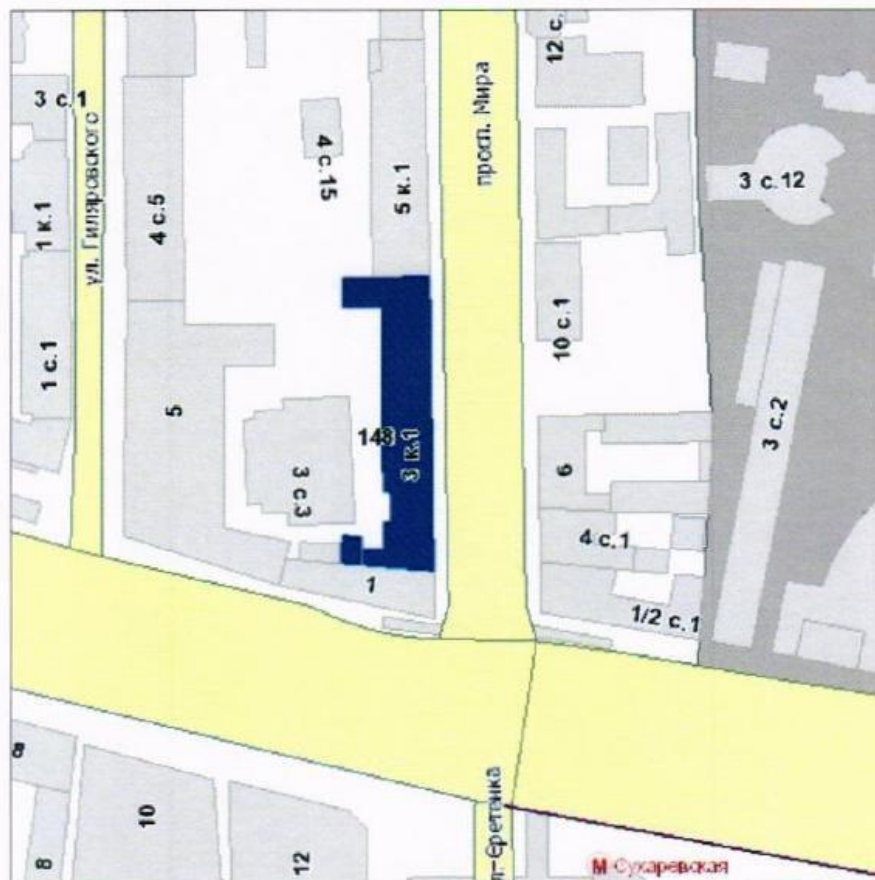
характер оформления столярных заполнений оконных и дверных проемов конца XIX века, включая материал и колористическое решение (с учетом реставрационных работ 1990–2000-х годов).

Изменение предмета охраны может быть осуществлено в порядке и случаях, предусмотренных законодательством об объектах культурного наследия.


Приложение
к предмету охраны объекта культурного
наследия регионального значения
(памятника) "Доходный дом, 1885 г.,
архитектор В.П.Загорский, 1893 г.,
архитектор А.Красильников",
расположенного по адресу:
г. Москва, просп. Мира, д. 3, корп. 1

**Схема предмета охраны объекта культурного наследия
регионального значения (памятника) "Доходный дом, 1885 г.,
архитектор В.П.Загорский, 1893 г., архитектор А.Красильников"**

**1. Местоположение и градостроительные характеристики
здания конца XIX века**



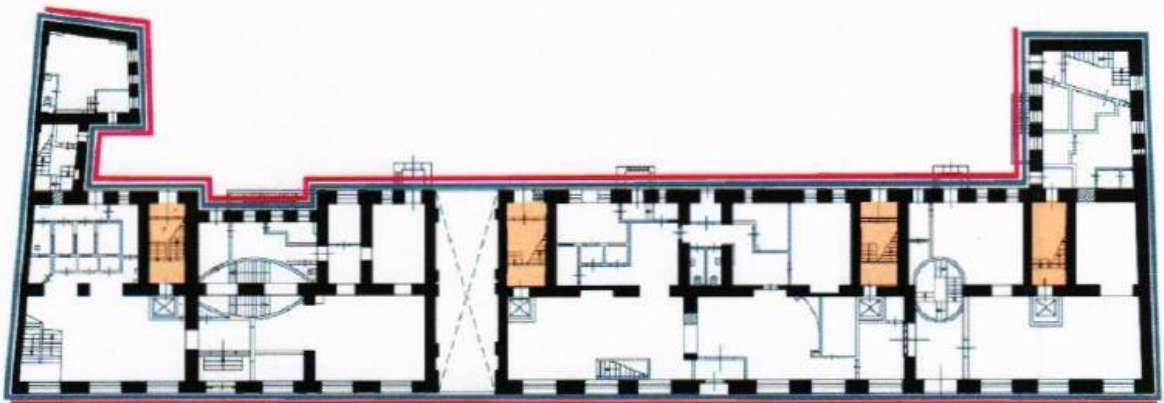
Условные обозначения:

-  - объект культурного наследия регионального значения (памятник) "Доходный дом, 1885 г., архитектор В.П.Загорский, 1893 г., архитектор А.Красильников".

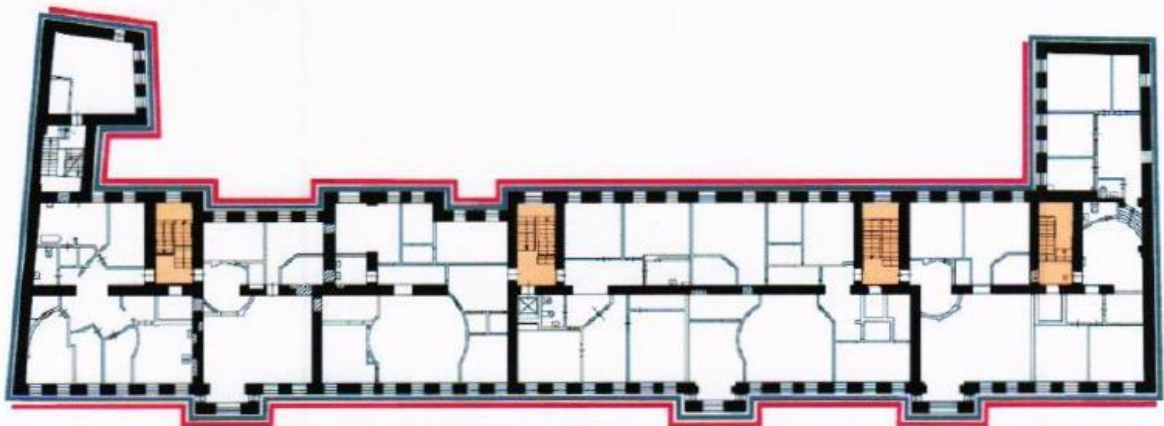
2. Подвал



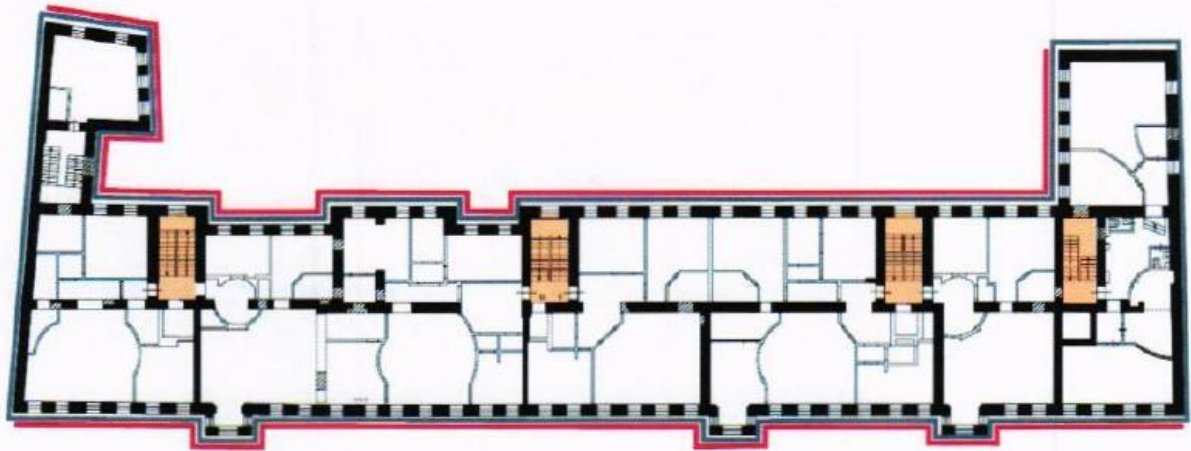
3. Первый этаж



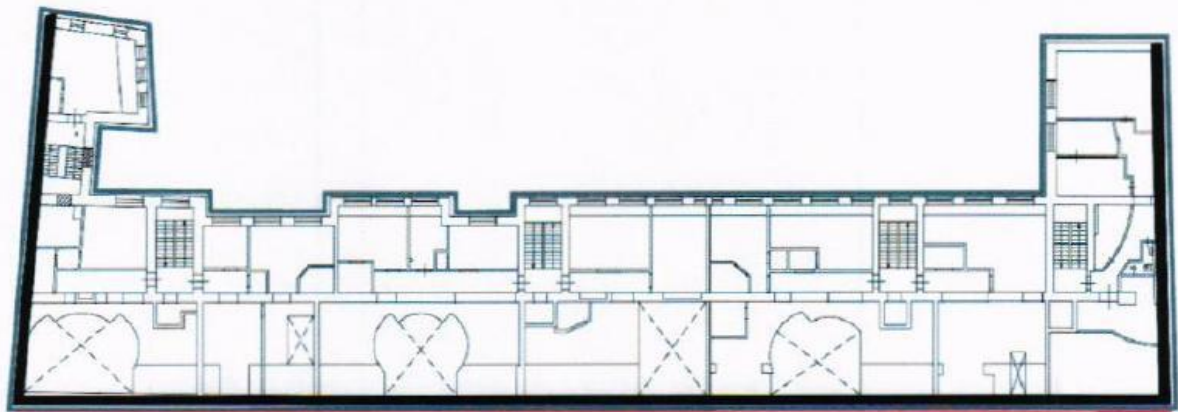
4. Второй этаж



5. Третий этаж



6. Мансарда



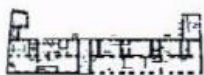
Условные обозначения:



- объемно-пространственная композиция трехэтажного с подвалом здания конца XIX века;



- композиционное решение и архитектурно-художественное оформление фасадов здания конца XIX века;



- пространственно-планировочная структура здания, в пределах капитальных стен, прямоугольных и арочных проемов и перекрытий конца XIX века;



- капитальные стены конца XIX века;



- лестницы конца XIX века.

