

**АКТ**  
**государственной историко-культурной экспертизы**  
**проектной документации «Проект приспособления**  
**выявленного объекта культурного наследия «Доходный дом**  
**купцов Еремеевых с номерами и гостиницей 1852-1854 гг.,**  
**в основе флигель усадьбы В.П.Разумовской, 1797 г.»**  
**по адресу: г. Москва, Лубянский пр., дом. 15, стр. 2.**

г. Москва

23 октября 2021 г.

Настоящий Акт государственной историко-культурной экспертизы составлен в соответствии с Федеральным Законом «Об объектах культурного наследия (памятниках истории и культуры) народов Российской Федерации» от 25.06.02 № 73-ФЗ, «Положением о государственной историко-культурной экспертизе», утвержденным Постановлением Правительства Российской Федерации от 15.07.2009 № 569 (ред. от 27.04.2017).

|                                      |   |
|--------------------------------------|---|
| Дата начала проведения экспертизы    | 10 октября 2021 г.  |
| Дата окончания проведения экспертизы | 23 октября 2021 г.  |
| Место проведения экспертизы          | город Москва  |
| Заказчик экспертизы                  | ООО «КультРассвет»<br>г. Москва, Песчаный пер., д. 14, к. 3,<br>пом. III, комн. 12-20 |
| Исполнители экспертизы               | Волков А.Н.<br>Бодэ А.Б.<br>Демкин И.А.   |

**Сведения об экспертах**

|  |  |
|--|--|
| Фамилия, имя, отчество                         | Волков Александр Николаевич  |
| Образование                                    | высшее   |
| Специальность                                  | архитектор   |
| Ученая степень (звание)                        | Действительный член-Академик<br>Академии архитектурного<br>наследия  |
| Стаж работы                                    | 38 лет   |
| Место работы и должность                       | ФГУП «Центральные научно-<br>реставрационные проектные мастерские»<br>Министерства культуры Российской<br>Федерации, главный архитектор проектов |
| Приказ об аттестации<br>(организация, №, дата) | Приказ МК РФ об аттестации<br>государственных экспертов по<br>проведению государственной историко-   |

|   |  |
|---|--|
|   | культурной экспертизы<br>№ 2211 от 13.12.2018 г.   |
| Полномочия эксперта                         | <ul style="list-style-type: none"> <li>- выявленные объекты культурного наследия в целях обоснования целесообразности включения данных объектов в реестр;</li> <li>- документы, обосновывающие включение объектов культурного наследия в реестр;</li> <li>- проектная документация на проведение работ по сохранению объектов культурного наследия.</li> </ul> |
| Фамилия, имя, отчество                      | Бодэ Андрей Борисович  |
| Образование                                 | Высшее   |
| Специальность                               | Архитектор   |
| Ученая степень (звание)                     | Кандидат архитектуры, советник РААСН   |
| Стаж работы                                 | 26 лет   |
| Место работы и должность                    | Заведующий сектором деревянного зодчества НИИ теории и истории архитектуры и градостроительства;<br>директор АНО «Традиция»  |
| Приказ об аттестации (организация, №, дата) | Приказ МК РФ об аттестации государственных экспертов по проведению государственной историко-культурной экспертизы<br>№ 1108 от 17.09.2020 г.   |
| Полномочия эксперта                         | <ul style="list-style-type: none"> <li>- выявленные объекты культурного наследия в целях обоснования целесообразности включения данных объектов в реестр;</li> <li>- документы, обосновывающие включение объектов культурного наследия в реестр;</li> <li>- проектная документация на проведение работ по сохранению объектов культурного наследия.</li> </ul> |

|                         |  |
|-------------------------|--|
| Фамилия, имя, отчество  | Демкин Игорь Анатольевич               |
| Образование             | Высшее                                 |
| Специальность           | инженер-реставратор высшей категории   |
| Ученая степень (звание) | Кандидат геолого-минералогических наук |

|   |  |
|---|--|
| Стаж работы                                 | 25 лет   |
| Место работы и должность                    | Российский государственный геологоразведочный университет (МГРИ) им. Серго Орджоникидзе  |
| Приказ об аттестации (организация, №, дата) | Приказ МК РФ об аттестации государственных экспертов по проведению государственной историко-культурной экспертизы № 419 от 01.04.2020  |
| Полномочия эксперта                         | - проектная документация на проведение работ по сохранению объектов культурного наследия;<br>- документация или разделы документации, обосновывающие меры по обеспечению сохранности объекта культурного наследия, включенного в реестр, выявленного объекта культурного наследия либо объекта, обладающего признаками объекта культурного наследия, при проведении земляных, мелиоративных, хозяйственных работ, указанных в статье 30 Федерального закона работ по использованию лесов и иных работ в границах территории объекта культурного наследия либо на земельном участке, непосредственно связанном с земельным участком в границах территории объекта культурного наследия. |

Эксперты несут ответственность за достоверность сведений, изложенных в заключении экспертизы в соответствии с п. 19 "д", и обеспечивают выполнение пункта 17 Положения о государственной историко-культурной экспертизе, утвержденного постановлением Правительства Российской Федерации от 15.07.2009 № 569.

Экспертами при подписании акта государственной историко-культурной экспертизы, выполненного на электронном носителе в формате переносимого документа (PDF), обеспечена конфиденциальность ключа усиленной квалифицированной электронной подписи.

### **Отношения экспертов и Заказчика экспертизы**

**Эксперты:**

- не имеют родственных связей с Заказчиком экспертизы (его должностными лицами, работниками);
- не состоят в трудовых отношениях с Заказчиком;
- не имеют долговых или иных имущественных обязательств перед Заказчиком;
- не владеют ценными бумагами, акциями (долями участия, паями в уставных капиталах) Заказчика;
- не заинтересованы в результатах исследований и решений, вытекающих из настоящего заключения экспертизы, с целью получения выгоды в виде денег, ценностей, иного имущества, услуг имущественного характера или имущественных прав для себя или третьих лиц.

**Разработчик проектной документации:**

ООО «КультРассвет», зарегистрированное по адресу: г. Москва, Песчаный пер., д. 14, к. 3, пом. III, комн. 12-20, лицензия на деятельность по реставрации объектов культурного наследия (памятников истории и культуры) народов Российской Федерации № МКРФ 04112 от 20 марта 2017 г., выданы Министерством культуры Российской Федерации в соответствии с пп. 3, 5 ст. 45 Федерального закона от 25 июня 2002 г. № 73-ФЗ "Об объектах культурного наследия (памятниках истории и культуры) народов Российской Федерации", Федеральным законом Российской Федерации от 8 августа 2001 г. № 128-ФЗ "О лицензировании отдельных видов деятельности" и постановлением Правительства Российской Федерации от 20 февраля 2007 г. № 117 "О лицензировании деятельности по реставрации объектов культурного наследия (памятников истории и культуры)".

**Цель экспертизы**

Решение о соответствии (положительное заключение) или несоответствии (отрицательное заключение) проектной документации на проведение работ по приспособлению для современного использования выявленного объекта культурного наследия «Доходный дом купцов Еремеевых с номерами и гостиницей 1852-1854 гг., в основе флигель усадьбы В.П.Разумовской, 1797 г.» по адресу: г. Москва, Лубянский пр., дом. 15, стр. 2 требованиям законодательства государственной охраны объектов культурного наследия.

**Объект экспертизы**

Проектная документация «Проект приспособления выявленного объекта культурного наследия «Доходный дом купцов Еремеевых с номерами и гостиницей 1852-1854 гг., в основе флигель усадьбы В.П.Разумовской, 1797 г.» по адресу: г. Москва, Лубянский пр., дом. 15, стр. 2., разработанная ООО «КультРассвет», зарегистрированным по адресу: г. Москва, Песчаный пер., д. 14, к. 3, пом. III, комн. 12-20, лицензия на деятельность по реставрации объектов культурного наследия (памятников истории и культуры) народов Российской Федерации № МКРФ 04112 от 20 марта 2017 г.

### **Перечень документов, представленных заказчиком экспертизы**

1. Свидетельство о государственной регистрации права №77-АО 223875 от 10 сентября 2012 г. Запись регистрации № 77-77-12/019/2008-150;
2. поэтажный план БТИ по состоянию на 20.02.2020 г.;
3. Уведомление о выявленном объекте культурного наследия Исх.№16-03-189/9-(60) от 11.01.2010;
4. Задание Мосгорнаследия на проведение работ по сохранению выявленного объекта культурного наследия от 24 сентября 2021 г. № ДКН-055101-00005938/21.
5. Протокол заседания экспертной комиссии по недвижимым объектам культурного наследия и их территориям № 221 от 5 декабря 2007 г.
6. Выписка из протокола № 9 от 16 сентября 2020 г. заседания секции №2 «Государственный учет объектов культурного наследия города Москвы» Научно-методического совета при Департаменте культурного наследия города Москвы»;
7. Проектная документация «Проект приспособления выявленного объекта культурного наследия «Доходный дом купцов Еремеевых с номерами и гостиницей 1852-1854 гг., в основе флигель усадьбы В.П.Разумовской, 1797 г.» по адресу: г. Москва, Лубянский пр., дом. 15, стр. 2, разработанная ООО «КультРассвет», зарегистрированным по адресу: г. Москва, Песчаный пер., д. 14, к. 3, пом. III, комн. 12-20, лицензия на деятельность по реставрации объектов культурного наследия (памятников истории и культуры) народов Российской Федерации № МКРФ 04112 от 20 марта 2017 г.

Состав:

Раздел 1. Предварительные работы.

Подраздел 1. Исходно-разрешительная документация.

Подраздел 2. Натурные исследования.

Раздел 2. Комплексные научные исследования.

Подраздел 1. Историко-архивные и библиографические исследования.

Историческая записка.

Подраздел 2. Обмерные чертежи.

Раздел 3. Проект приспособления.  
Пояснительная записка.  
Архитектурные решения  
Конструктивные решения

## **II. Сведения об обстоятельствах, повлиявших на процесс проведения и результаты экспертизы**

Обстоятельства, повлиявшие на процесс проведения и результаты экспертизы, отсутствуют.

## **III. Сведения о проведённых исследованиях**

Экспертной комиссией:

- рассмотрены представленные Заявителем (Заказчиком) документы, подлежащие экспертизе;

- проведен сравнительный анализ всего комплекса данных (документов, материалов, информации) по Объекту экспертизы, принятого от Заявителя (Заказчика) в целях определения соответствия требованиям законодательства Российской Федерации в области государственной охраны объектов культурного наследия, реставрационным нормам и правилам;

- осуществлено обсуждение результатов, проведенных исследований и проведен обмен сформированными мнениями экспертов, обобщены мнения экспертов, принято, единое решение и сформулирован вывод экспертизы;

- оформлены результаты экспертизы (проведенных исследований) в виде Акта государственно историко-культурной экспертизы.

Эксперты установили, что иных положений и условий, необходимых для работы экспертной комиссии и проведения экспертизы, не требуется.

Эксперты при исследовании документов и материалов, представленных на экспертизу, сочли их достаточными для подготовки заключения.

## **IV. Перечень документов и материалов, собранных и полученных при проведении экспертизы, а также использованной для неё специальной, технической и справочной литературы**

В процессе проведения государственной историко-культурной экспертизы были рассмотрены и изучены документы, представленные заявителем, проведён источниковедческий и сравнительный анализ материалов, дана оценка предложенным проектным решениям, направленным на сохранение объекта культурного наследия.

Экспертной комиссией установлено, что проектная документация разработана на основании:

Федерального закона от 25.06.2002 № 73-ФЗ «Об объектах культурного наследия (памятниках истории и культуры) народов Российской Федерации».

Положения о государственной историко-культурной экспертизе, утвержденное постановлением Правительства Российской Федерации от 15.07.2009 № 569.

Задания на проведение работ по сохранению выявленного объекта культурного наследия от 24 сентября 2021 г. № ДКН-055101-00005938/21.

Свода правил по проектированию и строительству СП 13-102-2003 «Правила обследования несущих строительных конструкций зданий и сооружений», утвержденный постановлением Госстроя РФ от 21.08.2003 № 153.

ГОСТ 31937-20011 «Здания и сооружения. Правила обследования и мониторинга технического состояния», утвержденный и введенный в действие для добровольного применения с 01.01.2014 приказом Федерального агентства по техническому регулированию и метрологии от 27.12.2012 №1984-ст.

ГОСТ Р 21-1101-2013 «Система проектной документации для строительства. Основные требования к проектной документации», утвержденный и введенный в действие с 01.01.2014 приказом Федерального агентства по техническому регулированию и метрологии от 11.06.2013 № 156-ст.

ГОСТ Р 55528-2013 «Состав и содержание научно-проектной документации по сохранению объектов культурного наследия (памятники истории и культуры). Общие требования», утвержденный и введенный в действие с 01.01.2014 года приказом Федерального агентства по техническому регулированию и метрологии от 28.08.2013 года № 593-ст.

ГОСТ Р 55567-2013 «Порядок организации и ведения инженерно-технических исследований на объектах культурного наследия. Памятники истории и культуры. Общие требования», утвержденный и введенный в действие с 01.06.2014 приказом Федерального агентства по техническому регулированию и метрологии от 28.08.2013 года № 665-ст.

ГОСТ Р 56905-2016 «Проведение обмерных и инженерно-геодезических работ на объектах культурного наследия. Общие требования», утвержденный и введенный в действие с 01.09.2016 приказом Федерального агентства по техническому регулированию и метрологии от 10.03.2016 № 134-ст от 29.03.2016 № 220-ст.

ГОСТ Р 55945-2014 «Общие требования к инженерно-геологическим изысканиям для сохранения объектов культурного наследия», утвержденный приказом Федерального агентства по техническому регулированию и метрологии от 06.02.2014 №16-ст.

С учетом следующих документов:

Письмо Министерства культуры Российской Федерации от 25.03.2014 №52-01-39-12-ГП «Разъяснение о научно-проектной и проектной документации».

Письмо Министерства культуры Российской Федерации от 24.03.2015 №90-01-39-ГП.

Письмо Министерства культуры Российской Федерации от 28.08.2015 №280-01-39-ГП.

Письмо Министерства культуры Российской Федерации от 30.11.2015 №387-01-39-ГП «О порядке принятия решения о влиянии видов работ на конструктивную надежность и безопасность объекта культурного наследия».

Письмо Министерства культуры Российской Федерации от 16.10.2015 № 338-01-39-ГП; Методические рекомендации по разработке научно-проектной документации на проведение работ по сохранению объектов культурного наследия (памятников истории и культуры) народов Российской Федерации.

Постановление Правительства Российской Федерации от 16 февраля 2008 г. №87 «О составе разделов проектной документации и требованиях к их содержанию»;

Постановление Правительства Российской Федерации от 26 декабря 2014 г. №1521 «Об утверждении перечня национальных стандартов и сводов правил (частей таких стандартов и сводов правил), в результате применения которых на обязательной основе обеспечивается соблюдение требований федерального закона «Технический регламент о безопасности зданий и сооружений».

## **V. Объем и характер проведенных исследований**

Проектная документация разработана с учетом и в соответствии с выполненными в 2020 - 2021 гг. специалистами ООО «КультРассвет» комплексными научными исследованиями: фотофиксация современного состояния памятника, историко-архивные и библиографические исследования, натурные исследования.

## **VI. Факты и сведения, выявленные и установленные в результате проведенных исследований**

Участок исследования расположен в границах территории памятника регионального значения "Городская усадьба В.П.Разумовской - В.Д.Поповой - Еремеевых, кон. XVIII в. - сер. XIX в., архитектор В.А.Балашов, техник архитектуры А.Н.Кнабе" (Распоряжение Правительства Москвы № 2535-РП от 20.12.2004), территория утверждена постановлением Правительства Москвы № 523-ПП от 22.06.2010. В границах территории охранной

(объединенной охранной) зоны №2 объединенной охранной зоны (Постановление Правительства Москвы № 881 от 16.12.1997); №55 объединенной охранной зоны (Постановление Правительства Москвы № 881 от 16.12.1997); №65 объединенной охранной зоны (Постановление Правительства Москвы № 881 от 16.12.1997; Постановление Правительства Москвы № 777-ПП от 26.08.2008); в границах территории зоны регулирования застройки №1 зоны регулирования застройки (Постановление Правительства Москвы № 545 от 07.07.1998); территория зоны строгого регулирования застройки №1 зоны строгого регулирования застройки (Постановление Правительства Москвы № 545 от 07.07.1998);

Доходный дом расположен по красной линии Лубянского проезда, с южной стороны участок ограничен Малым Спасоглинищевским переулком, с запада Большим Спасоглинищевским переулком, с севера проходит трасса Мясницкой улицы, с запада Лубянский проезд и обширная территория Ильинского сквера.

Предмет охраны выявленного объекта культурного наследия "Доходный дом купцов Еремеевых с номерами и гостиницей, 1852-1854 гг., в основе флигель усадьбы В.П.Разумовской, 1797 г." одобрен Протоколом заседания экспертной комиссии по недвижимым объектам наследия и их территориям Мосгорнаследия № 221 от 5 декабря 2007 г. и уточнен протоколом № 9 от 16 сентября 2020 г. заседания секции № 2 Государственный учет объектов культурного наследия города Москвы» Научно-методического совета при Департаменте культурного наследия города Москвы».

Предмет охраны составляет:

Местоположение и градостроительные характеристики здания, участвующего в формировании фронта застройки Лубянского проезда и М.Спасоглинищевского переулка, его роль в композиционно-планировочной структуре квартала.

Объемно-пространственная композиция четырехэтажного с подвалом, прямоугольного в плане, с боковыми и центральным ризалитами здания конец XVIII в., 1827 г., 1852-1854 годов, включая высотные отметки по венчающему карнизу и аттикам.

Композиционное решение и архитектурно-художественное оформление фасадов конец XVIII в., 1827 г., 1852-1854 годов, включая местоположение, размер, форму и оформление оконных и дверных проемов профилированными наличниками, выступающие объемы центральной части и фланги ризалитов главного входа, оформление ризалитов пилястрами дорического ордера, в центральной части шесть пилястр, во фланкирующих - по четыре, аттики с полуциркульными завершениями, продольный руст в оформлении первого этажа, полуциркулярная форма окон первого этажа, подоконные полки с сухариками, декоративные треугольные сандрики, в ризалитах полуциркулярные на окнах второго этажа, тяги и филенки под

оконными проемами, профилированные тяги междуэтажных и венчающего карнизов, сложный профиль выступающего междуэтажного карниза в уровне третьего этажа декорированный фризом заполненный триглифами (с волютами и гирляндами в верхней части).

Характер и материал отделки фасадных поверхностей конец XVIII в., 1827 г., 1852-1854 годов, продольный руст первого этажа, гладкая штукатурка с окраской.

Колористическое решение фасадов конец XVIII в., 1827 г., 1852-1854 годов (уточняется в процессе реставрационных работ).

Пространственно-планировочная структура интерьеров здания конец XVIII в., 1827 г., 1852-1854 годов в пределах капитальных стен, арочных проемов и сводчатых перекрытий.

Капитальные стены, сводчатые перекрытия над подвальным и первым этажами конец XVIII в., 1827 г., 1852-1854 годов, их конструкция и материал.

Местоположение лестниц XIX века.

Характер оформления оконных заполнений на XIX в.

Изменение предмета охраны может быть осуществлено в порядке и случаях, предусмотренных законодательством об объектах культурного наследия.

### **Краткие исторические сведения**

Рассматриваемое здание насчитывает три основных строительных периода. Первоначально в 1827 г. к главному жилому дому владения пристраивается 2-х этажная часть с подвалом. Предположительно фасады этого объема и продиктовали архитектурное решение уличного фасада дома позднейшего времени - вертикальное членение лопатками, полуциркульные высокие оконные проемы 1-го этажа. Подвальный и 1-й этажи имели сводчатую структуру.

Четырехэтажный доходный дом выстроен в 1852-1854 году во владении купцов Еремеевых, на территории бывшей усадьбы графини Разумовской. В 1824 г. графиня Разумовская умерла несколько раз перепродается и оказывается в собственности разных владельцев.

В 1852 г. существовавшее здание достраивается со стороны двора и надстраивается до уровня 4-х этажей. Одновременно с этим, с юга к нему пристраивается новый 4-эт. объем с подвалом. Вновь образованное строение получает единое архитектурное решение. Проектный вариант фасада существенно отличался от современного. Эклектичный протяженный фасад также акцентировался тремя ризалитами. Первый этаж имел руст, окна 2-го этажа были декорированы треугольными, а в ризалитных частях лучковыми сандриками. На этом сходство заканчивалось. Окна 3-го этажа были с прямыми, а в ризалитах с треугольными сандриками. Лопатки ризалитных

частей имели рустовку. Междуэтажный карниз находился на уровне 1-2 этажей.

При строительстве дома, однако, внесли определенные коррективы. Окна 1-го этажа сделали полуциркульными, а не лучковыми, фасад получил дорический ордер, были внесены также другие изменения. Вместо двух проездных арок, ведущих во двор, устроили только одну.

Со стороны двора к возведенному зданию встраивают уже существовавший 2-эт. каменный объем. Здание изначально строилось для доходного использования.

Сложившаяся в этот период объемно-пространственная и планировочная структуры в дальнейшем не менялась существенно до последней трети XX века.

В 1920-е гг. в доме размещается гостиница "Центросоюза", позже коммунальное жилье.

В 1970-е гг. производятся значительные изменения.

Была заложена также проездная арка в центре объема. Дворовые строения, связанные с домом, разбираются и на их месте возводятся новые. Со стороны дворового фасада пристраиваются значительные ризалиты. Создается подвал под южной частью двора и под частью северного. Жилая функция выводится из объема, здесь размещаются учрежденческие структуры, а на 1-м этаже столовая. В настоящее время 1-2-й этажи занимает акционерное общество, а 3-й и 4-й - Московское лечебно-санаторное объединение.

К 1976 году все здания стали административными. Дворовые строения южной части владения, а также корпус, до 1917 года принадлежавший Приказу общественного призрения, были разобраны.

В 1974 г. для размещения служб УД МК и МГК КПСС был выполнен проект реконструкции жилого дома по пр. Серова (совр. Лубянский проезд) д. 15/2 и строительство пристройки к нему (ГлавПУ г. Москвы мастерской №19 «МОСПРОЕКТ-1»). По Техническому проекту на реконструкцию четырехэтажного кирпичного жилого дома и строительство одноэтажной пристройки для Управления делами МК и МГК КПСС (строения №№ 1в,1г,1д,2,3 и 5 во вл. № 15/2 по проезду Серова) 2.

При этом пристраиваемая подвальная часть была решена в кирпичных несущих стенах и металлических колоннах, перекрытия – из сборных железобетонных плит; помещения для вент. камеры, градирни, цеха кулинарии располагались над подвалом и были также решены из несущих кирпичных стен и перекрытий из сборных железобетонных плит.

В реконструируемой части здания размещалось несколько служб: комбинат питания со столовой, спецуправление курортологии, стол заказов, спортзал. Размещение помещений по этажам было следующим: в подвале были размещены склады комбината питания и вспомогательные службы; на 1-м этаже - столовая на 200 мест, магазин «Кулинария» с подсобными

помещениями, стол заказов; на 2-м этаже - управление комбината питания, цеха для столовой, помещения для обслуживающего персонала; на 3-м этаже - спортзал, службы спецуправления, руководство; на 4-м этаже - дополнительные помещения спецуправления.

В пристраиваемой части в уровне подвала на отметке 145.1 был запроектирован крытый дебаркадер для разгрузки и погрузки 25 машин в сутки, холодильные камеры, склады под тару. На втором этаже, в уровне 1-го этажа существующего здания размещались подсобные помещения для магазина «Кулинария», вент. камера, градирня. Подвальные помещения пристраиваемой части имели эксплуатируемую кровлю.

Архитектурно-планировочная задача проекта состояла в том, чтобы создать максимум удобств для работы комбината питания и спецуправления, создать условия для проживающих во дворе жильцов, максимально сохранить существующую архитектуру здания, сохранить существующий интерьер 1-го этажа, а также сделать двор с благоустройством необходимый для отдыха работающих в этом здании. Вход в комбинат питания и спецуправление располагался со стороны проезда Серова (совр. Лубянский проезд).

В настоящее время здание целиком используется под офисы, на первом и подвальном этажах расположены рестораны. Со стороны двора в пристроенной части, во время реконструкции 1974 г., размещается театр «Краве».

### **Описание существующего облика, техническое состояние памятника**

Доходный дом имеет в плане сложную конфигурацию, планировочная структура соответствует функциональной ориентации здания – верхние этажи (2-4) занимают учреждения. Помещения здесь соединены протяженными коридорами, находящимися в центре объема. На 3-м этаже всю северную часть занимает просторный конференц-зал со вторым светом. Этажи дома связаны между собой несколькими лифтами, находящимися внутри объема и тремя основными лестницами, две из которых ориентированы на Лубянский проезд, а одна на двор. На уровне 1-2-го этажей (в северном крыле) устроена еще одна лестница, через которую осуществляется доступ в административные помещения 2-го этажа.

На 1-м этаже располагается ресторан, интерьеры которого резко выделяются на фоне современных офисных интерьеров остальной части здания. В восточной половине высокие сводчатые галереи на 3-х столбах с подпружными арками. В западной части два столба заменены изящными чугунными колоннами, поддерживающими своды. В северной же части этого помещения размещен массивный столб. Над высокими оконными проемами имеются распалубки. Из ресторана на уровне 1-го этажа осуществляется доступ в другую часть ресторана (2-эт, дворовый объем).

Сохранена сводчатая структура помещения подвального этажа, где также располагаются рестораны.

Объемно-планировочная структура здания в исторической части сохранилась в объеме капитальных стен. Часть поздней пристройки, выполненной по проекту реконструкции «МОСПРОЕКТА-1» в 1974 году, также сохранила планировочную структуру в пределах капитальных стен, за исключением современного приспособления под театр, в объеме обеденного зала бывшей столовой.

Эклектичный главный уличный фасад решен с использованием классических элементов. Центральная часть объема и фланги выделены незначительно выступающими ризалитами. На уровне 2-4-го этажей находятся пилястры дорического ордера. В центральной части шесть пиластр, во фланкирующих - по четыре. Остальная часть объема имеет вертикальное членение лопатками, причем на уровне 1-го этажа фасад оформлен продольным рустом, акцентирован высокими полуциркульными окнами с тянутыми профилированными наличниками. Оконные проемы 2-го этажа декорированы высоко поднятыми треугольными сандриками, в ризалитах сандрики полуциркульные. Под окнами этого уровня находятся горизонтальные прямоугольные филенки. Небольшие оконные проемы 3-го и 4-го этажей имеют наличники с "ушами". Горизонтально фасад делится междуэтажными и венчающим карнизами. Причем, если карниз на уровне 1-2-го этажей просто тянутый, то между 3 и 4 этажами значительно выступающий карниз с дентикулами имеет фриз, заполненный триглифами (с волютами и гирляндами в верхней части) и бляшками. Венчает объем раскрепованный венчающий карниз. Над ризалитами находятся аттики с полуциркульным завершением. Со стороны главного фасада три входа - высокие полуциркульные дверные проемы.

В силу понижения рельефа местности в южной половине дома подвальный этаж превращается в полноценный цокольный этаж.

С южного торца к дому примыкал объем советского времени. Дворовый фасад лишен декоративной отделки. В центральной части имеются значительно выступающие объемы, почти лишенные оконных проемов, высота которых несколько больше основного объема. К северному строительному объему примыкает 2-эт. дворовое строение. В южной половине здания находится еще один объем, значительно меньшего размера, в котором размещены междуэтажные лестничные площадки. Основное здание сохраняет первоначальный ритм окон. Исключение составляет южная часть дома, где устроены новые широкие оконные проемы на уровне 2-4 этажей. Следует отметить, что северная половина здания пониженной высоты - здесь со стороны двора три этажа, в южной же части - четыре. Главный объем сохранил горизонтальные членения дворового фасада: междуэтажные тяги, соответствующие карнизам уличного фасада, и подоконные тяги 2-го и 3-го этажей.

Столярное заполнение оконных проемов современное, пластиковый стеклопакет, заполнение дверных проемов со стороны фасадов – реставрационное, выполненное по типу исторических. Внутренние двери полностью заменены на современные.

Изначально в здании было печное отопление, на момент постройки насчитывалось около 11 печей, в подвальном этаже, в начале XX века дом был переведен на паро-водяное отопление. Печи были разрушены.

В подкровельном пространстве устроен мансардный этаж, стропильная система современная из металлического проката, утепленная.

По проекту 1975 г. была произведена реконструкция рассматриваемого домовладения, строительные работы велись по согласованному проекту реконструкции (Заключение Экспертного Управления ГлавАПУ №255-44 от 18 дек. 1974 г., решение Мосгорисполкома №49 от 14 янв. 1975 г.).

В процессе реконструкции были заменены конструкции кровли и перекрытия с 1-го по 4-й этажи, не затрагивая каменные своды.

Заменена конструкций лестниц на бетонные по металлическим косоурам. Выполнена реставрация фасадов здания. Устройство новых строительных объемов. Оконное заполнение, во всем здании, заменено на пластиковый стеклопакет. Двери, оформляющие парадные входы со стороны уличного фасада, - столярные реставрационные. Дверные проемы обрамлены штукатурными наличниками. Со стороны двора двери металлические и пластиковые. Стропильная система – металлическая, наклонная, кровля утеплена. Перекрытия выполнены в монолите, за исключением сводчатых, расположенных в уровне подвала и первого этажа.

Выявленный объект культурного наследия «Доходный дом купцов Еремеевых с номерами и гостиницей, 1852-1854 гг., в основе - флигель усадьбы В.П.Разумовской, 1797 г.» в целом сохранил только подлинные конструкции в пределах капитальных стен и сводчатых перекрытий в уровне подвального и первого этажей, парадное оформление главного фасада. Хотя первоначальные интерьеры гостиницы утрачены, но здание сохраняет свою историческую ценность. Облик здания играет большую роль в формировании опорной застройки города, в картинных видах Ильинского сквера.

## **VII. Предварительные работы**

В Разделе 1 «Предварительные работы» представлены предварительные исследования, материалы протоколно-документальной фотофиксации - изображения общих видов, фрагментов памятника, характеризующие объект в целом, его существующее техническое состояние, а также Акт определения влияния предполагаемых к проведению видов работ на конструктивные и другие характеристики надежности и безопасности объекта культурного наследия.

### **VIII. Комплексные научные исследования**

Материалы научных исследований, выполненные ООО «КультРассвет» в 2020-2021 гг. послужили обоснованием разработанных проектных решений по сохранению выявленного объекта культурного наследия «Доходный дом купцов Еремеевых с номерами и гостиницей, 1852-1854 гг., в основе флигель усадьбы В.П.Разумовской, 1797 г.».

В ходе проведенных историко-архивных исследований выявлена строительная периодизация основных несущих конструкций, при проведении архитектурно-археологических обмеров были зафиксированы основные физические параметры памятника в целом, а также его отдельных частей, деталей и фрагментов.

### **IX. Проектные решения**

«Проект приспособления выявленного объекта культурного наследия «Доходный дом купцов Еремеевых с номерами и гостиницей 1852-1854 гг., в основе флигель усадьбы В.П.Разумовской, 1797 г.» по адресу: г. Москва, Лубянский пр., дом. 15, стр. 2 разработан проектной организацией ООО «КультРассвет», лицензия Министерства культуры РФ № МКРФ 04112 от 20 марта 2017 г.

Проектные предложения объекта культурного наследия разработаны на основании технического задания Заказчика, комплексных научных исследований, задания Мосгорнаследия на проведение работ по сохранению объекта.

Проект выполнен в соответствии с ГОСТ Р 55528-2013 «Состав и содержание научно-проектной документации по сохранению объектов культурного наследия».

По результатам выполненных комплексных научных исследований разработана проектная документация для проведения на объекте работ по сохранению.

Проектом предполагаются перепланировка помещения памятника, устройство новых перегородок и демонтаж старых. Приспособление чердачного пространства для использования под офисные помещения.

Планировочные решения подвала.

Проектом предполагается выполнить перепланировку подвального этажа путем возведения некапитальных перегородок из кирпича и гипсокартона. Устройство санузлов без переноса стояков. Устройство новых проемов в существующих капитальных стенах. Закладка проемов и устройство ниш в закладываемых проемах.

По оси 7 в осях А-Б разложить ранее выполненный недействующий воздуховод для устройства санузла. Подключить коммуникации к существующим стоякам, смежного туалета. А в осях 3-4/В-Г предполагается демонтаж санузлов и устройство новых помещений, устройство новых санузлов в осях 3-4/В-Г; и в осях 5-6/В-Г. Устройство душевой кабины в пом.28 по оси 3-4/А-Б. Устройство санузла по оси 5/А-Б.

Оборудование моечных ресторана в помещении в осях 12-16/В-Г и 9-12/Б-В. Демонтаж и устройство новых с/т приборов в помещении 29 по оси 3-5/А-Б.

Устройство ступеней (рядом с помещением 71) в осях 13-15/Б-В.

Устройства гидроизоляции полов в помещениях с мокрыми процессами и устройства стяжки пола.

Демонтаж старого с/т оборудования и устройство с/т оборудования в санузле 11-12/А-Б.

Устройство временной антресоли в помещениях театра в осях 8-9/Ж1-Е1.

Планировочные решения по первому этажу.

Предполагается выполнить перепланировку первого этажа путем возведения некапитальных перегородок из кирпича и гипсокартона. Устройство новых проемов в существующих перегородках. Устройство ниш в закладываемых проемах.

Демонтаж лестниц и устройство новых, на перепадах высот, в части 1980 гг., которая не входит в предмет охраны.

Планировочные решения второго этажа.

Перепланировка первого этажа путем возведения некапитальных перегородок из кирпича и гипсокартона.

Устройство дополнительных раковин в помещениях.

Устройство эксплуатируемого этажа над пристройкой 1970-х гг. в осях 2-8/В-Д. Существующая пристройка была возведена по проекту реконструкции 1975 года. Одноэтажная пристройка с подвалом, перекрыта плоским потолком в уровне первого этажа, имеет высокий парапет. Проектом предполагается устройство кровли над пристройкой, по выступающему парапету. Устройство гидроизоляции и стяжки по существующему перекрытию пристройки 1970-х гг.

Планировочные решения третьего и четвертого этажей.

Перепланировка первого этажа путем возведения некапитальных перегородок из кирпича и гипсокартона.

Демонтаж некапитальных перегородок и устройство проемов в существующих перегородках.

Устройство новых санузлов в осях 13-14/Б-В в уровне 3-го этажа. Устройство гидроизоляции и стяжки пола в помещениях вновь устраиваемых санузлов.

Планировочные решения мансардного этажа.

Возведение перегородок в осях 11-16/А-В из гипсокартона.

Устройство ниш в закладываемых проемах.

Устройство мансардных окон в кровле.

Во всех помещениях после проведения общестроительных работ выполняется отделка по существующему положению. Стены готовятся под покраску, или оклеиваются обоями под покраску. На потолках устраивается подвесной кассетный потолок типа «Армстронг». На полах и стенах в санузлах - облицовка керамогранитом. В кабинетах на пол укладывается ламинат.

По приспособлению в части фасадов добавляются вентиляционные короба со стороны двора, проходящие по всей высоте здания из подвала и первого этажа. Венткороба обшиваются каркасом и закрываются цементными панелями КНАУФ «Аквапанель» с последующей окраской в цвет фасада.

На дворовых фасадах планируется крепление наружных блоков кондиционеров в декоративных корзинах. Устраиваемые корзины окрашиваются в цвет фасада.

Для контроля за порядком и безопасностью здания на фасадах устанавливаются камеры видеонаблюдения.

Не эксплуатируемое оборудование демонтируется с фасадов, после демонтажа отверстия и повреждения штукатурного слоя ремонтируются.

Так же ремонтируются трещины и другие дефекты в штукатурном слое. Рекомендуются полное шпатлевание фасадов и перекраска по существующему положению.

Планируется произвести ремонт части фасада здания в осях Д/И1-76/10а. Данная часть здания не входит в предмет охраны памятника, фасады этой части – кирпичные, облицованы лицевым кирпичом, со временем ее внешний вид пришел в неудовлетворительное состояние, щелевой кирпич на ограждающем парапете расслоился, местами видны утраты. Входная группа открыта козырьком из сайдинга и профлиста.

Планируемые ремонтные работы нацелены на приведение фасадов пристройки в удовлетворительное состояние. Парапет, венчающий пристройку, планируется облицевать декоративными панелями. Демонтировать сайдинг с тамбура входной группы, довести верх кирпичной кладкой до уровня парапета и закрыть декоративными навесными панелями, как и сам парапет.

Стены пристройки из облицовочного кирпича планируется окрасить в тон основного здания.

Со стороны северного фасада пристройки имеется второй вход, ступени вниз огорожены высоким парапетом, на верху имеется рамный козырёк. Козырек планируется защитить директивными панелями в едином стиле. Сам вход предлагается остеклить пластиковыми перегородками со

стеклопакетом, с уровня парапета до козырька. Угол за входом оградить металлической решеткой из прутьев.

Существующие окна в пристройке – пластиковые, планируется заменить на новые, то же из пластика с двухкамерным стеклопакетом.

Работы, предполагаемые проектом:

1. Перепланировка помещений путем демонтажа/монтажа некапитальных перегородок;

2. Закладка проемов и устройство новых проемов в перегородках и капитальных стенах.

3. Переоборудование санузлов.

4. Устройство новых санузлов.

5. Устройство гидроизоляции пола.

6. Устройство стяжки пола.

7. Устройство ступенек.

8. Устройство временной антресоли в помещениях театра в осях 8-9/Ж1-Е1.

9. Устройство фальшпотолков.

10. Устройство кровли над пристройкой в осях 2-8/В-Д.

11. Устройство венткоробов на фасадах.

12. Установка наружных блоков кондиционеров на дворовых фасадах в декоративных корзинах.

13. Установка камер видеонаблюдения.

14. Ремонт фасадов. Заделка трещин, ремонт штукатурного слоя, окраска фасадов по существующему положению.

15. Отделка помещений по существующему положению.

Ремонтные работы по фасадам пристройки.

1. Парапет, венчающий пристройку, облицевать декоративными панелями.

2. Демонтировать козырек из сайдинга и профлиста с тамбура входной группы, довести верх кирпичной кладкой до уровня парапета и закрыть декоративными навесными панелями.

3. Окраска стен пристройки по кирпичу.

4. Облицовка козырька в осях Е1-Ж1 по оси 8б зашить декоративными панелями.

5. Оградить вход пластиковыми перегородками со стеклопакетом, с уровня парапета до козырька.

6. Оградить угол в осях Е1-Ж1 по оси 8б металлической решеткой из прутьев.

7. Заменить остекление пристройки на новое из пластика с двухкамерным стеклопакетом.

8. Установка наружных блоков кондиционеров на дворовых фасадах в декоративных корзинах.

## **Х. Обоснования выводов экспертизы**

Экспертной комиссией при проведении экспертизы научно-проектной документации «Проект приспособления выявленного объекта культурного наследия «Доходный дом купцов Еремеевых с номерами и гостиницей 1852-1854 гг., в основе флигель усадьбы В.П.Разумовской, 1797 г.» по адресу: г. Москва, Лубянский пр., дом. 15, стр. 2 для производства работ по сохранению объекта культурного наследия, разработанной ООО «КультРассвет», установлено следующее:

1. Научно-проектная документация выполнена организацией, имеющей лицензию на осуществление деятельности по сохранению объектов культурного наследия, на основании Задания, что соответствует требованиям ст. 45 Федерального закона № 73-ФЗ.

2. Состав, содержание и оформление разделов проектной документации соответствует требованиям ГОСТ Р 55528-2013 «Состав и содержание научно-проектной документации по сохранению объектов культурного наследия. Памятники истории и культуры. Общие требования».

3. Проектные предложения по приспособлению к современному использованию объекта культурного наследия разработаны на основании данных, полученных в ходе выполнения комплексных научных исследований, с учетом предмета охраны Объекта, и направлены на его дальнейшее сохранение.

4. Представленная на экспертизу научно-проектная документация содержит необходимые материалы и документы, достаточные для обоснования принятых проектных решений по реставрации и приспособлению Объекта, направленных на решение задач по его сохранению, как объекта культурного наследия.

5. Предлагаемые проектные решения не нарушают предмет охраны и не создают угрозы повреждения, разрушения или уничтожения объекта культурного наследия или его элементов и могут быть признаны работами по сохранению Объекта, не противоречащими требованиям законодательства по сохранению объектов культурного наследия.

6. Устройство перегородок, санузлов, венткоробов и блоков кондиционеров, видеокамер, закладка проемов, является временной и обратимой мерой, направленной на обеспечение повышенных эффективных характеристик и удобства при современном использовании данного здания, для соблюдения требований нормативных документов в части обеспечения охраны здания.

7. Устройство эксплуатируемого этажа над пристройкой 1970-х годов не нарушает предмет охраны памятника (выполнена по факту до 2014 года).

Мероприятия, предусмотренные архитектурными и конструктивными решениями проекта приспособления, считаем допустимыми.

По мнению экспертов на основании рассмотренных материалов можно

заклучить: представленные проектные решения не противоречат задачам сохранения объекта культурного наследия, и поэтому могут быть рекомендованы к реализации.

## **XI. Выводы экспертизы**

По мнению экспертов, на основании рассмотрения всех перечисленных материалов по вынесенному на экспертизу вопросу, можно констатировать:

Экспертная комиссия считает возможным проведение работ по приспособлению выявленного объекта культурного наследия в соответствии с представленной документацией.

Представленная на экспертизу проектная документация «Проект приспособления выявленного объекта культурного наследия «Доходный дом купцов Еремеевых с номерами и гостиницей 1852-1854 гг., в основе флигель усадьбы В.П.Разумовской, 1797 г.» по адресу: г. Москва, Лубянский пр., дом. 15, стр. 2, разработанная ООО «КультРассвет», зарегистрированным по адресу: г. Москва, Песчаный пер., д. 14, к. 3, пом. III, комн. 12-20, лицензия на деятельность по реставрации объектов культурного наследия (памятников истории и культуры) народов Российской Федерации № МКРФ 04112 от 20 марта 2017 г. соответствует (положительное заключение) требованиям законодательства Российской Федерации в области государственной охраны объектов культурного наследия и рекомендуется к согласованию.

Мы, Волков Александр Николаевич, Бодэ Андрей Борисович, Демкин Игорь Анатольевич, несём, ответственность за достоверность и обоснованность сведений и выводов, изложенных в настоящем акте, а также за соблюдение принципов проведения государственной историко-культурной экспертизы, установленных ст. 29 Федерального закона "Об объектах культурного наследия (памятников истории и культуры) народов Российской Федерации".

Приложение: на 2 л., протоколы № 1 и № 2

Председатель Экспертной комиссии:

Волков А.Н..

Ответственный секретарь:

Бодэ А.Б.

Член экспертной комиссии:

Демкин И.А.

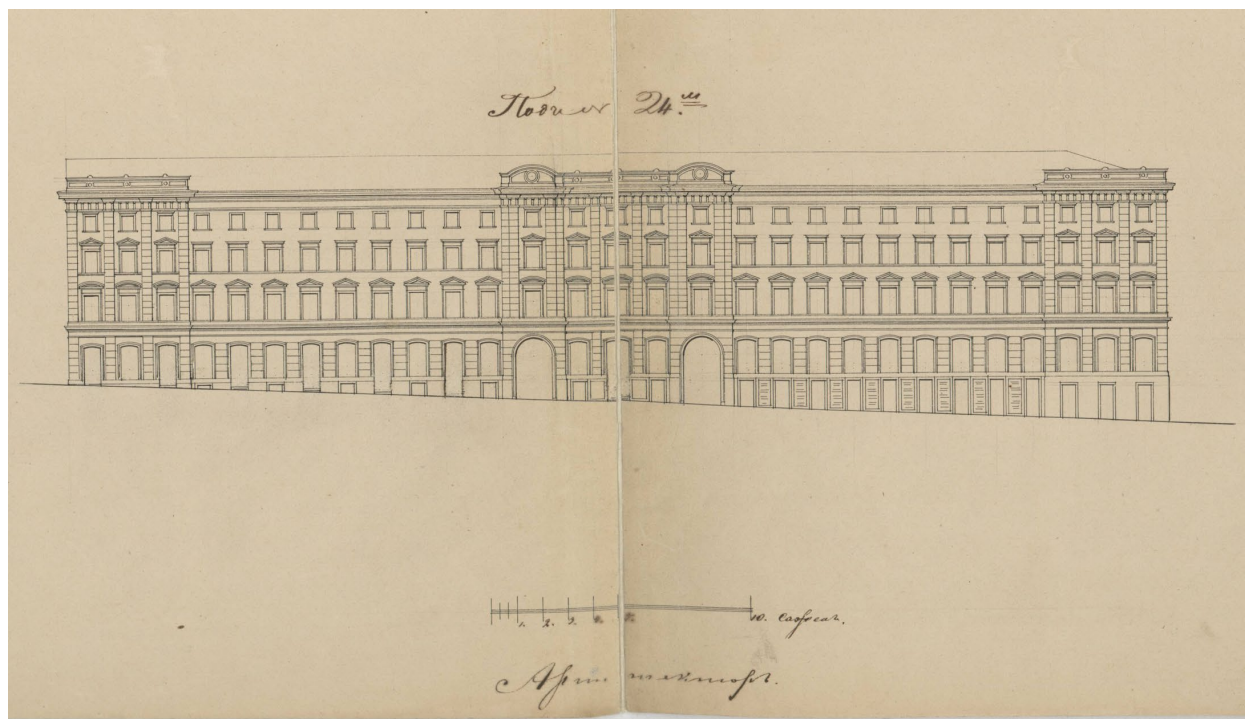
ПРИЛОЖЕНИЕ



Главный фасад.

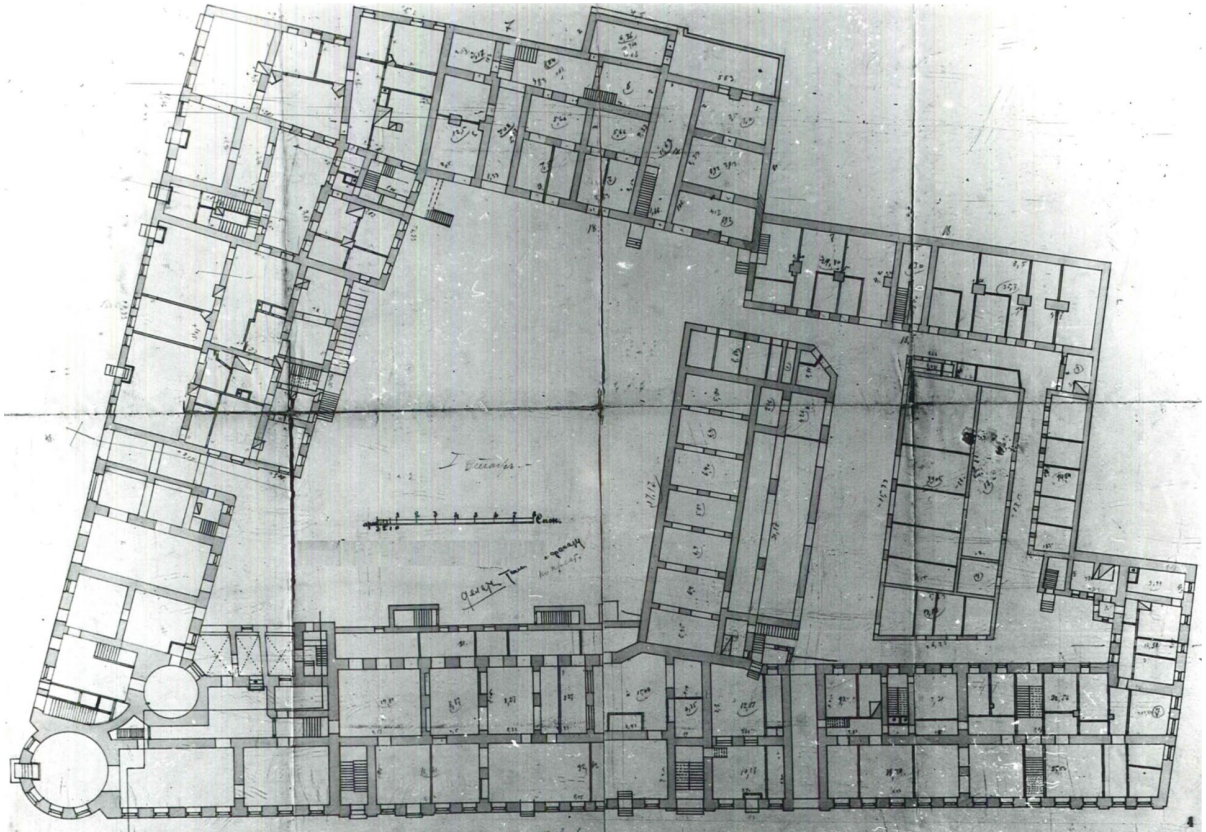


Дворовый фасад.



ЦАНТДМ, ф. 1, оп. 7, д. 264 (Мясницкая часть, ед. хр. 310/357-362), д. 10, л. 1. 1854 г.

План и фасад, выданные Правлением IV Округа Путей Сообщения и Публичных Зданий 1855 года 16-го дня Купцу Филиппу Ивановичу и Купеческому брату Ивану большому и Ивану меньшему Еремеевым на дом их состоящий Мясницкой части 4-го квартала под № 357. Фасад строения под № 24.



ЦГА г. Москвы, ОХНТДМ, ф. 1, оп. 7, ед. хр. 265 . 1899 г. Планы первых этажей всех строений домовладения.

## ПРОТОКОЛ № 1

организационного заседания комиссии экспертов по вопросу проектной документации «Проект приспособления выявленного объекта культурного наследия «Доходный дом купцов Еремеевых с номерами и гостиницей 1852-1854 гг., в основе флигель усадьбы В.П.Разумовской, 1797 г.» по адресу: г. Москва, Лубянский пр., дом. 15, стр. 2.

г. Москва

10 сентября 2021 г.

### **Присутствовали:**

**Волков Александр Николаевич** – образование высшее, архитектор-реставратор высшей категории, стаж работы 28 лет. Главный архитектор проектов ФГУП «Центральные научно-реставрационные проектные мастерские» Министерства культуры РФ. Действительный член-Академик Академии архитектурного наследия. Приказ МК РФ об аттестации государственных экспертов по проведению государственной историко-культурной экспертизы № 2211 от 13.12.2018 г.

**Бодэ Андрей Борисович** – образование высшее, архитектор, стаж работы 26 лет. Кандидат архитектуры, советник РААСН. Заведующий сектором деревянного зодчества НИИ теории и истории архитектуры и градостроительства; директор АНО «Традиция». Приказ МК РФ об аттестации государственных экспертов по проведению историко-культурной экспертизы № 1108 от 17.09.2020 г.

**Демкин Игорь Анатольевич** – образование высшее, инженер-реставратор высшей категории, стаж работы 25 лет. Кандидат геолого-минералогических наук. Сотрудник Российский государственный геологоразведочный университет (МГРИ) им. Серго Орджоникидзе. Приказ МК РФ об аттестации государственных экспертов по проведению историко-культурной экспертизы № 419 от 01.04.2020 г.

### **Повестка дня:**

1. Утверждение состава членов Экспертной комиссии.
2. Выбор председателя и ответственного секретаря Экспертной комиссии.
3. Определение порядка работы и принятия решений экспертной комиссии.
4. Определение основных направлений работы экспертов.
5. Утверждение календарного плана работы экспертной комиссии.
6. Определение перечня документов, запрашиваемых у заказчика для проведения экспертизы.

**Слушали:**

1. Об утверждении состава членов Экспертной комиссии.

**Решили:** Утвердить состав членов Экспертной комиссии в следующем составе: Волков А.Н., Бодэ А.Б., Демкин И.А.

2. О выборе председателя и ответственного секретаря Экспертной комиссии.

Выбор председателя и ответственного секретаря экспертной комиссии был поставлен на голосование. Решение принято единогласно.

**Решили:**

- избрать председателем экспертной комиссии – Волкова А.Н.;
- избрать ответственным секретарем Экспертной комиссии – Бодэ А.Б

3. Об определении порядка работы и принятии решений Экспертной комиссии.

**Волков А.Н.** уведомил членов комиссии о получении от Заказчика проектной документации «Проект приспособления выявленного объекта культурного наследия «Доходный дом купцов Еремеевых с номерами и гостиницей 1852-1854 гг., в основе флигель усадьбы В.П.Разумовской, 1797 г.» по адресу: г. Москва, Лубянский пр., дом. 15, стр. 2.

**Решили:** Определить следующий порядок работы и принятия решений Экспертной комиссии:

- В своей работе Экспертная комиссия руководствуется ст.29 ст.31 Федерального закона от 25 июня 2002 г. № 73-ФЗ «Об объектах культурного наследия (памятников истории и культуры) народов Российской Федерации» (далее Федеральный закон №73-ФЗ), Положением о государственной историко-культурной экспертизе, утвержденным Постановлением Правительства РФ от 15 июля 2009 г. № 569, другими федеральными законами, а также настоящим порядком.

- Работа Экспертной комиссии осуществляется в форме заседаний. Место, дата и время заседания назначается председателем или ответственным секретарем Экспертной комиссии, по согласованию с остальными членами. Заседание Экспертной комиссии ведет, и ее решение объявляет председатель Экспертной комиссии. При отсутствии на заседании председателя Экспертной комиссии, его обязанности осуществляет ответственный секретарь экспертной комиссии. В случае невозможности председателя Экспертной комиссии исполнять свои обязанности или его отказа от участия в проведении экспертизы, в связи с выявлением обстоятельств, предусмотренных п.8 Положения о государственной историко-культурной экспертизе, члены Экспертной комиссии проводят организационное заседание и избирают из своего состава нового председателя Экспертной комиссии. В период до выборов нового председателя Экспертной комиссии его обязанности исполняет ответственный секретарь Экспертной комиссии.

▪ Решение экспертной комиссии принимается большинством голосов, при условии присутствия на заседании всех членов Экспертной комиссии. При равенстве голосов «за» и «против» решающим голосом является голос председателя Экспертной комиссии.

▪ Экспертная комиссия ведет следующие протоколы:

- протокол организационного заседания;
- протоколы рабочих встреч и заседаний;
- протоколы выездных заседаний.

Протокол организационного заседания подписывается всеми членами Экспертной комиссии, остальные протоколы подписываются председателем и ответственным секретарем Экспертной комиссии. Работу экспертной комиссии организуют председатель и ответственный секретарь.

#### 4. Об определении основных направлений работы экспертов.

Определить следующие направления работы экспертов:

Волков А.Н. проводит комплексный анализ представленных материалов с позиции научно-методического соответствия по содержанию документации по разделам и докладывает комиссии предварительные результаты рассмотрений.

Бодэ А.Б. проводит анализ историко-культурных характеристик объекта, анализ представленных материалов.

Демкин И.А. проверяет охранный статус объекта культурного наследия, обобщает материалы экспертных заключений членов Комиссии.

#### 5. Об утверждении календарного плана работы Экспертной комиссии.

Утвердить следующий календарный план работы экспертной комиссии:

10 октября 2021 г. - организационное заседание Экспертной комиссии.

Ответственные исполнители:

Волков А.Н.

Бодэ А.Б.

Демкин И.А.

23 октября 2021 г. – заседание Экспертной комиссии. Оформление и подписание заключения (Акта) экспертизы.

Ответственные исполнители:

Волков А.Н.

Бодэ А.Б.

Демкин И.А.

23 октября 2021 г. – передача Заказчику заключения (Акта) экспертизы со всеми приложенными документами и материалами.

Ответственные исполнители:

Волков А.Н.

Бодэ А.Б.

Демкин И.А.

6. Об определении перечня документов, запрашиваемых у Заказчика для проведения экспертизы.

**Решили:** запрашивать у Заказчика дополнительные материалы, в случае возникновения вопросов в рабочем порядке.

Председатель Экспертной комиссии:

Волков А.Н.

Ответственный секретарь:

Бодэ А.Б.

Член экспертной комиссии:

Демкин И.А.

**ПРОТОКОЛ № 2**

заседания комиссии экспертов по вопросу рассмотрения проектной документации «Проект приспособления выявленного объекта культурного наследия «Доходный дом купцов Еремеевых с номерами и гостиницей 1852-1854 гг., в основе флигель усадьбы В.П.Разумовской, 1797 г.» по адресу: г. Москва, Лубянский пр., дом. 15, стр. 2.

г. Москва

23 октября 2021 г.

**Присутствовали:**

**Волков Александр Николаевич** – образование высшее, архитектор-реставратор высшей категории, стаж работы 28 лет. Главный архитектор проектов ФГУП «Центральные научно-реставрационные проектные мастерские» Министерства культуры РФ. Действительный член-Академик Академии архитектурного наследия. Приказ МК РФ об аттестации государственных экспертов по проведению государственной историко-культурной экспертизы № 2211 от 13.12.2018 г.

**Бодэ Андрей Борисович** – образование высшее, архитектор, стаж работы 26 лет. Кандидат архитектуры, советник РААСН. Заведующий сектором деревянного зодчества НИИ теории и истории архитектуры и градостроительства; директор АНО «Традиция». Приказ МК РФ об аттестации государственных экспертов по проведению историко-культурной экспертизы № 1108 от 17.09.2020 г.

**Демкин Игорь Анатольевич** – образование высшее, инженер-реставратор высшей категории, стаж работы 25 лет. Кандидат геолого-минералогических наук. Сотрудник Российский государственный геологоразведочный университет (МГРИ) им. Серго Орджоникидзе. Приказ МК РФ об аттестации государственных экспертов по проведению историко-культурной экспертизы № 419 от 01.04.2020 г.

**Повестка дня:**

- Осуществление государственной историко-культурной экспертизы проектной документации «Проект приспособления выявленного объекта культурного наследия «Доходный дом купцов Еремеевых с номерами и гостиницей 1852-1854 гг., в основе флигель усадьбы В.П.Разумовской, 1797 г.» по адресу: г. Москва, Лубянский пр., дом. 15, стр. 2.

- Согласование заключительных выводов экспертизы и подписание заключения (Волков А.Н., Бодэ А.Б., Демкин И.А.).

- Принятие решения о передаче Акта государственной историко-культурной экспертизы Заказчику.

**Принятые решения:**

- Члены Экспертной комиссии (Волков А.Н., Бодэ А.Б., Демкин И.А.) согласились с проектными решениями – представили оформленный текст заключения экспертизы (акта) с формулировкой заключительных выводов.
- Произвели подписание этого заключения в порядке, установленном Положением о государственной историко-культурной экспертизе, утвержденным Постановлением Правительства РФ № 569 от 15.07.2009 г.
- Решили передать подписанное заключение Заказчику.

Председатель Экспертной комиссии:

Волков А.Н.

Ответственный секретарь:

Бодэ А.Б.

Член экспертной комиссии:

Демкин И.А.