



# ПРАВИТЕЛЬСТВО МОСКВЫ

## ПОСТАНОВЛЕНИЕ

22 августа 2017 г. N 569-ПП

### Об утверждении проекта планировки территории транспортно-пересадочного узла "Савеловская"

В соответствии с Законом города Москвы от 25 июня 2008 г. N 28 "Градостроительный кодекс города Москвы", постановлением Правительства Москвы от 6 апреля 2010 г. N 270-ПП "Об утверждении Положения о составе, порядке подготовки, согласования и представления на утверждение проектов планировки территорий в городе Москве", постановлением Правительства Москвы от 28 марта 2017 г. N 120-ПП "Об утверждении правил землепользования и застройки города Москвы" и в целях реализации постановления Правительства Москвы от 6 сентября 2011 г. N 413-ПП "О формировании транспортно-пересадочных узлов в городе Москве" **Правительство Москвы постановляет:**

1. Утвердить проект планировки территории транспортно-пересадочного узла "Савеловская" (приложение 1).

2. Внести изменение в постановление Правительства Москвы от 19 января 1999 г. N 38 "О проектных предложениях по установлению границ Природного комплекса с их описанием и закреплением актами красных линий" (в редакции постановления Правительства Москвы от 25 ноября 2014 г. N 690-ПП), изложив пункт 162 раздела "Северо-Восточный АО" приложения 1 к постановлению в редакции согласно приложению 2 к настоящему постановлению.

3. Контроль за выполнением настоящего постановления возложить на заместителя Мэра Москвы в Правительстве Москвы по вопросам градостроительной политики и строительства **Хуснуллина М.Ш.**

Мэр Москвы



С. С. Собянин

## Приложение 1

к постановлению Правительства Москвы  
от 22 августа 2017 г. № 569-ПП

### **Проект планировки территории транспортно-пересадочного узла «Савеловская»**

#### **1. Пояснительная записка**

Территория подготовки проекта планировки расположена в Савеловском районе города Москвы и Бутырском районе города Москвы.

Проектируемая территория ограничена:

- с севера – площадью Савеловского вокзала;
- с запада – пересечением проектируемой развязки Бутырской улицы и улицей Нижняя Масловка;
- с юга – улицей Нижняя Масловка;
- с востока – Савеловским направлением Московской железной дороги.

Площадь проектируемой территории составляет 4,5 га. Площадь территории в границах зоны планируемого размещения объектов транспортно-пересадочного узла составляет 4,5 га.

Транспортно-пересадочный узел (далее – ТПУ) – узловый элемент планировочной структуры города Москвы транспортно-общественного назначения, в котором осуществляется пересадка пассажиров между различными видами городского пассажирского и внешнего транспорта, а также между различными линиями одного вида транспорта.

Проектируемая территория представляет собой сосредоточение транспортных и пешеходных потоков и является общественным узлом городского значения.

Проект планировки ТПУ «Савеловская» подготовлен в целях:

- оптимизации пешеходных потоков пассажиров, совершающих пересадку, с возможностью посещения ими объектов обслуживания или минуя их;
- размещения необходимой протяженности фронта посадки-высадки на наземные виды транспорта;
- создания комфортных условий для пассажиров, ожидающих наземный транспорт;
- разделения потоков пассажиров, пользующихся городским и коммерческим транспортом.

Результаты реализации проектных предложений по строительству ТПУ «Савеловская»:

- организация транспортно-пересадочного узла со станции метро «Савеловская» Серпуховско-Тимирязевской линии Московского метрополитена, строящейся станции метро «Нижняя Масловка» Третьего пересадочного контура Московского метрополитена на остановки городского общественного транспорта и Савеловского направления Московской железной дороги;
- реконструкция площади Савеловского вокзала;
- строительство перронов высадки-посадки пассажиров и остановок наземного транспорта;
- размещение объекта общественного назначения – гостиницы на 180 номеров с подземной автостоянкой на 60 машино-мест;
- организация пешеходных связей между объектами ТПУ - наземные и подземный пешеходные переходы, обеспечивающие связь между вестибюлями станции метро «Савеловская» Серпуховско-Тимирязевской линии Московского метрополитена, автобусными остановками;
- организация транспортного обслуживания объектов ТПУ.

## Мероприятия по охране окружающей среды

**По защите геологической среды** - необходимо предусмотреть проведение работ в составе комплекса инженерно-геологических изысканий для определения степени карстово-суффозионной опасности территории с бурением не менее двух глубоких скважин. Рекомендуется осуществлять геотехнический мониторинг и мониторинговые наблюдения за возводимыми сооружениями и состоянием окружающей застройки в период строительства, а при необходимости и в начальный период эксплуатации объектов.

**По защите почв** - после окончания строительства, участок и прилегающая территория должны быть очищены от бытового и строительного мусора.

При создании зеленых насаждений необходимо образовать послойную толщу почвообразующего грунта, способную удовлетворить потребность растений в элементах питания, влаге и воздухе.

**По защите зеленых насаждений** - проектом предлагается проведение мероприятий по благоустройству и озеленению территории.

Ценные зеленые насаждения рекомендуется максимально сохранить.

Озеленение должно отвечать современным экологическим требованиям: обладать устойчивостью к вредному влиянию городской среды, активно участвовать в оздоровлении воздушных масс и создании благоприятных условий для работы и отдыха, обладать высокими эстетическими достоинствами, улучшая как климатические условия, так и внешний вид территории. Озеленение всех объектов общего пользования должно отличаться высокими средоформирующими свойствами и декоративными качествами.

**Водоохранные мероприятия** - необходимо снизить негативное воздействие строительных работ на поверхностный сток и грунтовые воды на проектируемой территории, предусмотреть размещение очистного сооружения для очистки загрязненного поверхностного стока.

**Рекомендации по шумозащите** - при разработке проектной документации выполняется оценка шума, создаваемого работой инженерного оборудования объекта, и предусматриваются инженерно-технические мероприятия по его снижению до значений, не превышающих допустимые уровни, установленные для прилегающей территории.

**Рекомендации по санитарному содержанию территории** - все мероприятия, связанные с санитарным содержанием территории, организацией уборки и обеспечением чистоты и порядка, должны осуществляться регулярно, в кратчайшие сроки с последующей их утилизацией и обезвреживанием на специализированных объектах и сооружениях с использованием природоохранных технологий.

## Инженерное обеспечение

**Водоснабжение** - источником водоснабжения является Северная станция водоподготовки. Для обеспечения наружного пожаротушения необходимо установить пожарные гидранты с обеспечением подъездов специальной техники к водопроводным колодцам. Обеспечить сохранность существующих коммуникаций.

**Канализование** - канализование проектируемых объектов осуществляется по существующей схеме в Центральный разгрузочный коллектор системы Курьяновских очистных сооружений через проектируемую самотечную сеть Ду200 мм с присоединением к существующему коллектору Ду800 мм. Обеспечить сохранность существующих коммуникаций.

**Дождевая канализация** - отвод поверхностного стока от вновь размещаемых объектов возможно обеспечить путем прокладки дополнительной сети дождевой канализации Ду400 мм. Очистка поверхностного стока предусматривается на существующем очистном сооружении «Пресненское». Обеспечить сохранность существующих коммуникаций.

**Теплоснабжение** - территория ТПУ «Савеловская» находится в зоне теплоснабжения ТЭЦ № 16 ПАО «Мосэнерго». При строительстве или сносе объектов предусмотреть получение технических условий, технических заданий ПАО «МОЭК», а также согласование проектной документации в установленном порядке. Предусмотреть мероприятия:

- по сохранности или ликвидации существующих объектов теплоснабжения, подключенных к тепловым сетям ПАО «МОЭК» в границах ТПУ «Савеловская»;
- по сохранности инженерных коммуникации ПАО «МОЭК» в границах ТПУ «Савеловская».

**Электроснабжение** - в качестве питающего центра электрических нагрузок предлагается использовать источники: подстанция (далее – ПС) № 46 "Бутырки", ПС № 342 "Миусская", ПС № 484 "Самарская". При строительстве встроенной ТП установить трансформаторы 2х400 кВА или 2х630 кВА. Предусмотреть мероприятия по сохранности объектов электросетевого хозяйства в границах ТПУ «Савеловская». При строительстве или сносе объектов предусмотреть получение технических условий на подключение к электрическим сетям, на временное электроснабжение (механизация строительства), на вынос объектов электросетевого хозяйства из зоны строительства, благоустройства и охранных зон объектов в установленном порядке.

**Связь и информатика** - телефонизацию проектируемых объектов с потребным количеством в 190 телефонных номеров предусматривается осуществить от действующих автоматических телефонных станций (далее - АТС) № 615 с помощью оптических распределительных шкафов (далее - ОРШ), существующих и проектируемых линейных сооружений связи.

**Радиофикация** - радиофикацию проектируемой застройки, с потребным количеством основных радиоточек в 185 единиц, предусматривается осуществить от звуковой трансформаторной подстанции (далее - ЗТП) № 37. Для радиофикации проектируемой застройки необходимо протянуть радиодидерные линии (далее - РФЛ).

#### **Инженерно-технические мероприятия гражданской обороны**

В составе проектируемых объектов размещение защитного сооружения не предусматривается.



## 2. Таблица «Участки территории (зоны) планируемого размещения объектов»

к плану «Функционально - планировочная организация территории» и к плану «Границы зон планируемого размещения объектов»

№ участка на плане	№ объекта	Виды разрешенного использования земельных участков и объектов капитального строительства	Площадь участка, га	Предельные параметры участка			Наименование объекта	Показатели объекта				
				Плотность застройки, тыс.кв.м/га	Высота, м	Застроенность, %		Суммарная поэтажная площадь наземной части в габаритах наружных стен, тыс. кв. м	Использование подземного пространства	Гостевые, приобъектные автостоянки (наземные), машино-мест	Емкость / мощность	
1	2	3	4	5	6	7	8	9	10	11	12	
1	1.1	<b>4.7.1</b> - размещение гостиниц, а также иных зданий, используемых с целью извлечения предпринимательской выгоды из предоставления жилого помещения для временного проживания в них (за исключением хостелов и общежитий)	0,293	43	70	50	Гостиница	<b>11,9</b>	подземная парковка на 60 машино-мест	-	180 номеров	
2	2.1	<b>7.1.2</b> - размещение зданий и сооружений, в том числе железнодорожных вокзалов и станций, а также устройств и объектов, необходимых для эксплуатации, содержания, строительства, реконструкции, ремонта наземных и подземных зданий, сооружений, устройств и других объектов железнодорожного транспорта; размещение погрузочно-разгрузочных площадок, прирельсовых складов (за исключением складов горюче-смазочных материалов и автозаправочных станций любых типов, а также складов, предназначенных для хранения опасных веществ и материалов, не предназначенных непосредственно для	0,002	10	3	100	Вентиляционная камера	<b>0,02</b>	-	-	-	

1	2	3	4	5	6	7	8	9	10	11	12
		обеспечения железнодорожных перевозок) и иных объектов при условии соблюдения требований безопасности движения, установленных федеральными законами; размещение наземных сооружений метрополитена, в том числе посадочных станций, вентиляционных шахт и т.п.; размещение наземных сооружений для трамвайного сообщения и иных специальных дорог (канатных, монорельсовых, фуникулеров)									
3	3.1	<b>7.1.2</b> - размещение зданий и сооружений, в том числе железнодорожных вокзалов и станций, а также устройств и объектов, необходимых для эксплуатации, содержания, строительства, реконструкции, ремонта наземных и подземных зданий, сооружений, устройств и других объектов железнодорожного транспорта; размещение погрузочно-разгрузочных площадок, прирельсовых складов (за исключением складов горюче-смазочных материалов и автозаправочных станций любых типов, а также складов, предназначенных для хранения опасных веществ и материалов, не предназначенных непосредственно для обеспечения железнодорожных перевозок) и иных объектов при условии соблюдения требований безопасности движения, установленных федеральными законами; размещение наземных сооружений метрополитена, в том числе посадочных станций, вентиляционных шахт и т.п.;	0,002	10	3	100	Вентиляционная камера	<b>0,02</b>	-	-	-

1	2	3	4	5	6	7	8	9	10	11	12
		размещение наземных сооружений для трамвайного сообщения и иных специальных дорог (канатных, монорельсовых, фуникулеров)									
4	4.1	<u>7.1.2</u> - размещение зданий и сооружений, в том числе железнодорожных вокзалов и станций, а также устройств и объектов, необходимых для эксплуатации, содержания, строительства, реконструкции, ремонта наземных и подземных зданий, сооружений, устройств и других объектов железнодорожного транспорта; размещение погрузочно-разгрузочных площадок, прирельсовых складов (за исключением складов горюче-смазочных материалов и автозаправочных станций любых типов, а также складов, предназначенных для хранения опасных веществ и материалов, не предназначенных непосредственно для обеспечения железнодорожных перевозок) и иных объектов при условии соблюдения требований безопасности движения, установленных федеральными законами; размещение наземных сооружений метрополитена, в том числе посадочных станций, вентиляционных шахт и т.п.; размещение наземных сооружений для трамвайного сообщения и иных специальных дорог (канатных, монорельсовых, фуникулеров)	0,003	10	3	100	Вентиляционная камера	<b>0,03</b>	-	-	-
5	5.1	<u>7.1.2</u> - размещение зданий и сооружений, в том числе железнодорожных вокзалов и станций, а также устройств и объектов, необходимых для	0,002	10	3	100	Вентиляционная камера	<b>0,02</b>	-	-	-

1	2	3	4	5	6	7	8	9	10	11	12
		эксплуатации, содержания, строительства, реконструкции, ремонта наземных и подземных зданий, сооружений, устройств и других объектов железнодорожного транспорта; размещение погрузочно-разгрузочных площадок, прирельсовых складов (за исключением складов горюче-смазочных материалов и автозаправочных станций любых типов, а также складов, предназначенных для хранения опасных веществ и материалов, не предназначенных непосредственно для обеспечения железнодорожных перевозок) и иных объектов при условии соблюдения требований безопасности движения, установленных федеральными законами; размещение наземных сооружений метрополитена, в том числе посадочных станций, вентиляционных шахт и т.п.; размещение наземных сооружений для трамвайного сообщения и иных специальных дорог (канатных, монорельсовых, фуникулеров)									
6	6.1	<b>3.1.1</b> - размещение объектов капитального строительства в целях обеспечения физических и юридических лиц коммунальными услугами, в частности: поставки воды, тепла, электричества, газа, предоставления услуг связи, отвода канализационных стоков, очистки и уборки объектов недвижимости (котельных, водозаборов, очистных сооружений, насосных станций, водопроводов, линий электропередач,	0,091	3	10	-	Блочная распределительная подстанция	<b>0,273</b>	-	-	-



1	2	3	4	5	6	7	8	9	10	11	12
		<p>трансформаторных подстанций, газопроводов, линий связи, телефонных станций, канализаций, стоянок, гаражей и мастерских для обслуживания уборочной и аварийной техники)</p> <p><b>7.1.2</b> - размещение зданий и сооружений, в том числе железнодорожных вокзалов и станций, а также устройств и объектов, необходимых для эксплуатации, содержания, строительства, реконструкции, ремонта наземных и подземных зданий, сооружений, устройств и других объектов железнодорожного транспорта; размещение погрузочно-разгрузочных площадок, прирельсовых складов (за исключением складов горюче-смазочных материалов и автозаправочных станций любых типов, а также складов, предназначенных для хранения опасных веществ и материалов, не предназначенных непосредственно для обеспечения железнодорожных перевозок) и иных объектов при условии соблюдения требований безопасности движения, установленных федеральными законами; размещение наземных сооружений метрополитена, в том числе посадочных станций, вентиляционных шахт и т.п.; размещение наземных сооружений для трамвайного сообщения и иных специальных дорог (канатных, монорельсовых, фуникулеров)</p>									

1	2	3	4	5	6	7	8	9	10	11	12
7	7.1	<p><b>7.1.2</b> - размещение зданий и сооружений, в том числе железнодорожных вокзалов и станций, а также устройств и объектов, необходимых для эксплуатации, содержания, строительства, реконструкции, ремонта наземных и подземных зданий, сооружений, устройств и других объектов железнодорожного транспорта; размещение погрузочно-разгрузочных площадок, прирельсовых складов (за исключением складов горюче-смазочных материалов и автозаправочных станций любых типов, а также складов, предназначенных для хранения опасных веществ и материалов, не предназначенных непосредственно для обеспечения железнодорожных перевозок) и иных объектов при условии соблюдения требований безопасности движения, установленных федеральными законами; размещение наземных сооружений метрополитена, в том числе посадочных станций, вентиляционных шахт и т.п.; размещение наземных сооружений для трамвайного сообщения и иных специальных дорог (канатных, монорельсовых, фуникулеров)</p> <p><b>7.2.1</b> - размещение автомобильных дорог и технически связанных с ними сооружений; размещение зданий и сооружений, предназначенных для обслуживания пассажиров, а также обеспечивающих работу транспортных средств, размещение объектов,</p>	2,278	0	15	0	Подземный пешеходный переход	-	Подземный пешеходный переход	-	-



**3. Таблица «Характеристика земельных участков территории»  
к плану «Межевание территории»**

Назначение территории	№ участка на плане	Виды разрешенного использования земельных участков и объектов капитального строительства	Территория в границах участка (га)	Вид ограничения на участке
1	2	3	4	5
Территория земельных участков, частей земельных участков нежилых зданий, сооружений, свободные от обременений	1	<u>4.7.1</u> - размещение гостиниц, а также иных зданий, используемых с целью извлечения предпринимательской выгоды из предоставления жилого помещения для временного проживания в них (за исключением хостелов и общежитий)	0,293	Использование подземного пространства. Техническая зона метрополитена – 0,1 га
	2	<u>7.1.2</u> - размещение зданий и сооружений, в том числе железнодорожных вокзалов и станций, а также устройств и объектов, необходимых для эксплуатации, содержания, строительства, реконструкции, ремонта наземных и подземных зданий, сооружений, устройств и других объектов железнодорожного транспорта; размещение погрузочно-разгрузочных площадок, прирельсовых складов (за исключением складов горюче-смазочных материалов и автозаправочных станций любых типов, а также складов, предназначенных для хранения опасных веществ и материалов, не предназначенных непосредственно для обеспечения железнодорожных перевозок) и иных объектов при условии соблюдения требований безопасности движения, установленных федеральными законами; размещение наземных сооружений метрополитена, в том числе посадочных станций, вентиляционных шахт и т.п.; размещение наземных сооружений для трамвайного сообщения и иных специальных дорог (канатных, монорельсовых, фуникулеров)	0,002	Техническая зона метрополитена – 0,009 га. Зона внеуличного пешеходного перехода – 0,009 га
	3	<u>7.1.2</u> - размещение зданий и сооружений, в том числе железнодорожных вокзалов и станций, а также устройств и объектов, необходимых для эксплуатации, содержания, строительства, реконструкции, ремонта наземных и подземных зданий, сооружений, устройств и других объектов железнодорожного транспорта; размещение погрузочно-	0,002	Улично-дорожная сеть – 0,002 га. Зона внеуличного пешеходного перехода – 0,002 га

1	2	3	4	5
		разгрузочных площадок, прирельсовых складов (за исключением складов горюче-смазочных материалов и автозаправочных станций любых типов, а также складов, предназначенных для хранения опасных веществ и материалов, не предназначенных непосредственно для обеспечения железнодорожных перевозок) и иных объектов при условии соблюдения требований безопасности движения, установленных федеральными законами; размещение наземных сооружений метрополитена, в том числе посадочных станций, вентиляционных шахт и т.п.; размещение наземных сооружений для трамвайного сообщения и иных специальных дорог (канатных, монорельсовых, фуникулеров)		
	4	<u>7.1.2</u> – размещение зданий и сооружений, в том числе железнодорожных вокзалов и станций, а также устройств и объектов, необходимых для эксплуатации, содержания, строительства, реконструкции, ремонта наземных и подземных зданий, сооружений, устройств и других объектов железнодорожного транспорта; размещение погрузочно-разгрузочных площадок, прирельсовых складов (за исключением складов горюче-смазочных материалов и автозаправочных станций любых типов, а также складов, предназначенных для хранения опасных веществ и материалов, не предназначенных непосредственно для обеспечения железнодорожных перевозок) и иных объектов при условии соблюдения требований безопасности движения, установленных федеральными законами; размещение наземных сооружений метрополитена, в том числе посадочных станций, вентиляционных шахт и т.п.; размещение наземных сооружений для трамвайного сообщения и иных специальных дорог (канатных, монорельсовых, фуникулеров)	0,003	Улично-дорожная сеть – 0,002 га. Зона внеуличного пешеходного перехода – 0,002 га
	5	<u>7.1.2</u> - размещение зданий и сооружений, в том числе железнодорожных вокзалов и станций, а также устройств и объектов, необходимых для эксплуатации, содержания, строительства, реконструкции, ремонта наземных и подземных зданий, сооружений, устройств и других объектов железнодорожного транспорта; размещение погрузочно-	0,002	Улично-дорожная сеть – 0,003 га. Зона внеуличного пешеходного перехода – 0,003 га



1	2	3	4	5
		<p>разгрузочных площадок, прирельсовых складов (за исключением складов горюче-смазочных материалов и автозаправочных станций любых типов, а также складов, предназначенных для хранения опасных веществ и материалов, не предназначенных непосредственно для обеспечения железнодорожных перевозок) и иных объектов при условии соблюдения требований безопасности движения, установленных федеральными законами; размещение наземных сооружений метрополитена, в том числе посадочных станций, вентиляционных шахт и т.п.; размещение наземных сооружений для трамвайного сообщения и иных специальных дорог (канатных, монорельсовых, фуникулеров)</p>		
	6	<p><b>3.1.1</b> - размещение объектов капитального строительства в целях обеспечения физических и юридических лиц коммунальными услугами, в частности: поставки воды, тепла, электричества, газа, предоставления услуг связи, отвода канализационных стоков, очистки и уборки объектов недвижимости (котельных, водозаборов, очистных сооружений, насосных станций, водопроводов, линий электропередач, трансформаторных подстанций, газопроводов, линий связи, телефонных станций, канализаций, стоянок, гаражей и мастерских для обслуживания уборочной и аварийной техники)</p> <p><b>7.1.2</b> - размещение зданий и сооружений, в том числе железнодорожных вокзалов и станций, а также устройств и объектов, необходимых для эксплуатации, содержания, строительства, реконструкции, ремонта наземных и подземных зданий, сооружений, устройств и других объектов железнодорожного транспорта; размещение погрузочно-разгрузочных площадок, прирельсовых складов (за исключением складов горюче-смазочных материалов и автозаправочных станций любых типов, а также складов, предназначенных для хранения опасных веществ и материалов, не предназначенных непосредственно для обеспечения железнодорожных перевозок) и иных объектов при условии соблюдения требований безопасности движения, установленных федеральными законами;</p>	0,091	Техническая зона метрополитена – 0,091 га

1	2	3	4	5
		размещение наземных сооружений метрополитена, в том числе посадочных станций, вентиляционных шахт и т.п.; размещение наземных сооружений для трамвайного сообщения и иных специальных дорог (канатных, монорельсовых, фуникулеров)		
	8	<u>Ф</u> - фактическое использование <sup>1</sup>	0,321	Техническая зона метрополитена – 0,04 га
	9	<u>Ф</u> - фактическое использование <sup>1</sup>	0,015	Техническая зона метрополитена – 0,005 га
	14	<u>7.1.2</u> - размещение зданий и сооружений, в том числе железнодорожных вокзалов и станций, а также устройств и объектов, необходимых для эксплуатации, содержания, строительства, реконструкции, ремонта наземных и подземных зданий, сооружений, устройств и других объектов железнодорожного транспорта; размещение погрузочно-разгрузочных площадок, прирельсовых складов (за исключением складов горюче-смазочных материалов и автозаправочных станций любых типов, а также складов, предназначенных для хранения опасных веществ и материалов, не предназначенных непосредственно для обеспечения железнодорожных перевозок) и иных объектов при условии соблюдения требований безопасности движения, установленных федеральными законами; размещение наземных сооружений метрополитена, в том числе посадочных станций, вентиляционных шахт и т.п.; размещение наземных сооружений для трамвайного сообщения и иных специальных дорог (канатных, монорельсовых, фуникулеров)	0,009	Техническая зона метрополитена – 0,009 га. Зона внеуличного пешеходного перехода – 0,009 га
<b>Итого участки нежилых зданий и сооружений</b>			<b>0,697</b>	

1	2	3	4	5
Территории земельных участков общего пользования, в том числе участки проездов, проходов, зеленых насаждений	10	<u>Ф</u> - фактическое использование <sup>1</sup>	1,223	Улично-дорожная сеть - 1,223 га. Техническая зона метрополитена – 0,624 га
	7	<p><u>7.1.2</u> - размещение зданий и сооружений, в том числе железнодорожных вокзалов и станций, а также устройств и объектов, необходимых для эксплуатации, содержания, строительства, реконструкции, ремонта наземных и подземных зданий, сооружений, устройств и других объектов железнодорожного транспорта; размещение погрузочно-разгрузочных площадок, прирельсовых складов (за исключением складов горюче-смазочных материалов и автозаправочных станций любых типов, а также складов, предназначенных для хранения опасных веществ и материалов, не предназначенных непосредственно для обеспечения железнодорожных перевозок) и иных объектов при условии соблюдения требований безопасности движения, установленных федеральными законами; размещение наземных сооружений метрополитена, в том числе посадочных станций, вентиляционных шахт и т.п.; размещение наземных сооружений для трамвайного сообщения и иных специальных дорог (канатных, монорельсовых, фуникулеров)</p> <p><u>7.2.1</u> - размещение автомобильных дорог и технически связанных с ними сооружений; размещение зданий и сооружений, предназначенных для обслуживания пассажиров, а также обеспечивающих работу транспортных средств, размещение объектов, предназначенных для размещения постов органов внутренних дел, ответственных за безопасность дорожного движения</p> <p><u>7.2.2</u> - оборудование земельных участков для стоянок автомобильного транспорта, а также для размещения депо (устройства мест стоянок автомобильного транспорта, осуществляющего перевозки людей по установленному маршруту)</p> <p><u>12.0.2</u> - размещение объектов улично-дорожной сети: проездов, площадей, автомобильных дорог и пешеходных тротуаров, пешеходных</p>	2,278	Улично-дорожная сеть - 2,278 га. Техническая зона метрополитена – 0,835 га. Зона внеуличного пешеходного перехода – 0,637 га

1	2	3	4	5
		переходов, набережных, искусственных сооружений, велодорожек и объектов велотранспортной инфраструктуры		
	11	<u>Ф</u> - фактическое использование <sup>1</sup>	0,018	Улично-дорожная сеть - 0,018 га. Техническая зона метрополитена – 0,002 га
	12	<u>Ф</u> - фактическое использование <sup>1</sup>	0,057	Улично-дорожная сеть - 0,057 га. Техническая зона метрополитена – 0,0004 га
	13	<u>Ф</u> - фактическое использование <sup>1</sup>	0,033	Техническая зона метрополитена – 0,04 га
	15	<u>Ф</u> - фактическое использование <sup>1</sup>	0,153	Техническая зона метрополитена – 0,06 га
<b>Итого участки общего пользования</b>			<b>3,762</b>	
<b>Всего:</b>			<b>4,5</b>	

<sup>1</sup> - Фактическое использование - в качестве основных видов разрешенного использования земельных участков и объектов капитального строительства устанавливаются виды разрешенного использования упомянутых земельных участков и объектов капитального строительства, сведения о которых содержатся в Едином государственном реестре недвижимости.

**4.Таблица «Перечень мероприятий по реализации проекта планировки территории транспортно-пересадочного узла  
«Савеловская» и последовательность их выполнения»**

Реализация мероприятий предусмотрена в один этап.

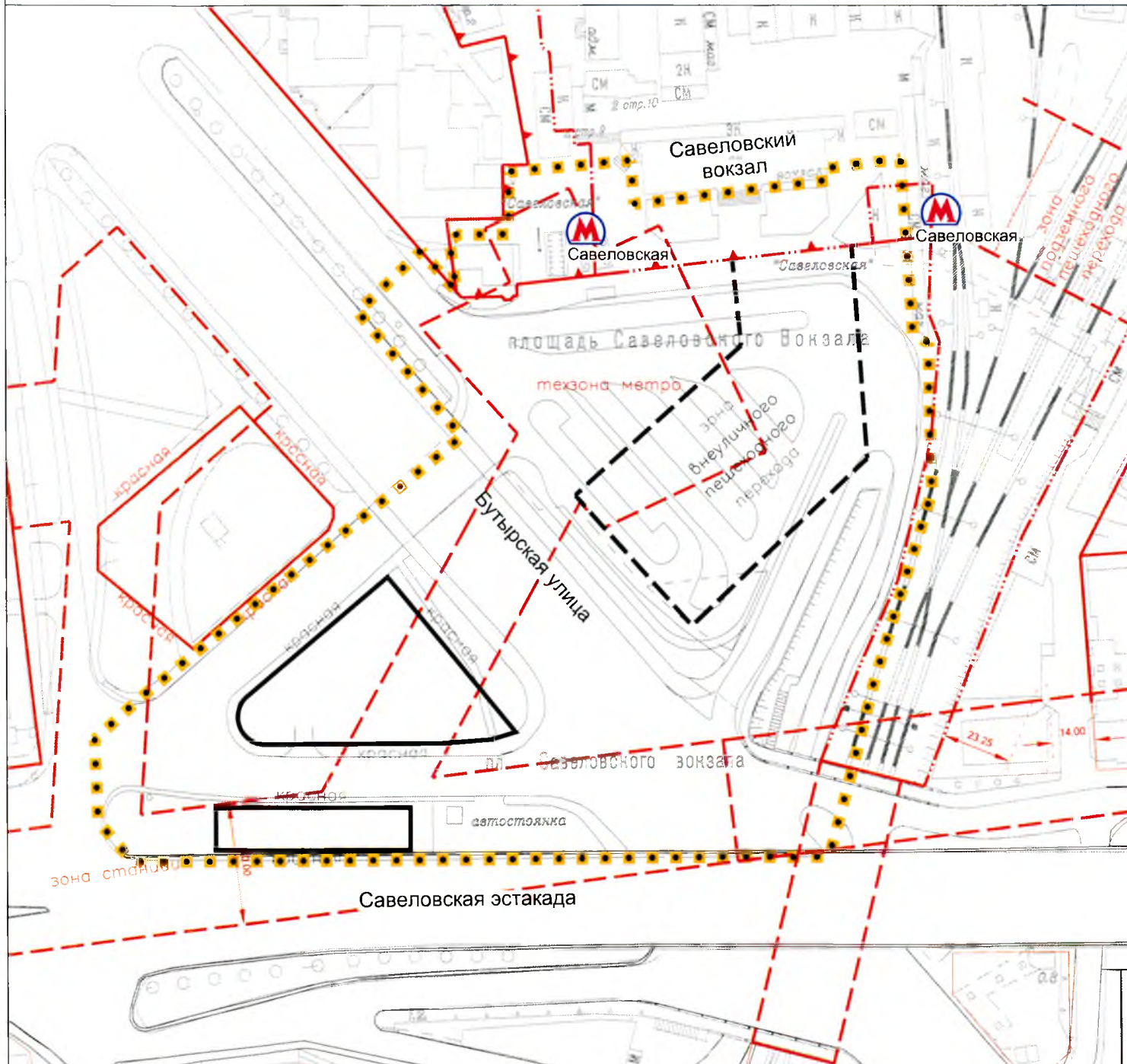
№ п/п	Наименование, адрес объекта	Единицы измерения	Проектные предложения	Этапы реализации
1	2	3	4	5
<b>Строительство объектов смешанного общественно-делового назначения</b>				
1	Строительство гостиницы на 180 номеров с подземной автостоянкой на 60 машино-мест, площадь Савеловского вокзала	тыс.кв.м	13,28	1
2	Строительство подземного пешеходного перехода, площадь Савеловского вокзала	тыс.кв.м	1,02	1
<b>Строительство и реконструкция объектов транспортной инфраструктуры, устройство плоскостных объектов</b>				
3	Реконструкция участка улично-дорожной сети, площадь Савеловского вокзала	кв.м	10905	1
4	Реконструкция пешеходного схода со съезда с Третьего транспортного кольца на Бутырскую улицу	кв.м	166	1
5	Устройство стоянки легковых автомобилей на 18 машино-мест и такси 13 машино-мест	кв.м	458	1
6	Замена бордюрного камня и полотна покрытия тротуаров	кв.м	4012	1
7	Строительство улично-дорожной сети под съездом с Бутырской улицы на Савеловскую площадь	штук	1	1
8	Устройство остановочных пунктов наземного городского пассажирского транспорта и коммерческих операторов	штук	5	1
9	Строительство перронов высадки-посадки пассажиров в составе ТПУ	км	0,26	1
10	Устройство нерегулируемых наземных пешеходных переходов	штук	4	
11	Устройство пешеходной галереи	кв.м	589	
<b>Показатели планируемого развития сетей и сооружений инженерно-технического обеспечения</b>				
12	<i>Водоснабжение:</i> - перекладка сетей Ду 300; - устройство водопроводных вводов	м м	230 50	1



1	2	3	4	5
13	<i>Канализация:</i> - строительство самотечной канализационной сети Ду200 мм	м	100	1
14	<i>Дождевая канализация:</i> - строительство дождевой канализации Ду 400	м	100	1
15	<i>Теплоснабжение:</i> - строительство тепловых сетей 2ДУ80	м	65	1
16	<i>Электроснабжение:</i> - строительство встроенной ТП (10/0,4 кВ); - строительство РКЛ-10 кВ	штук м	1 1000	1
17	<i>Телефонизация:</i>  - установка телефонов; - установка ОРШ; - строительство телефонной канализации с прокладкой ВОЛС; - установка радиоточек; - строительство РФЛ	единиц штук м штук м	190 1 50 185 200	1
<b>Мероприятия по благоустройству и озеленению территорий</b>				
18	Благоустройство и озеленение территории общего пользования	га	0,05	1
19	Проведение агротехнических мероприятий по уходу за молодыми посадками	га	0,05	1
<b>Природоохранные мероприятия</b>				
20	Установка шумозащитных окон для жилых помещений гостиницы, оборудованных клапанами воздуховодами, имеющими звукоизоляцию не менее 26дБА	штук	180	1

## "ПЛАН КРАСНЫХ ЛИНИЙ"

Бутырский район города Москвы  
 Савеловский район города Москвы  
 Разработано в М 1:2000



## УСЛОВНЫЕ ОБОЗНАЧЕНИЯ

■ ■ ■ ■ ■ ГРАНИЦА ПОДГОТОВКИ ПРОЕКТА ПЛАНИРОВКИ

● ● ● ● ● ГРАНИЦА ЗОНЫ РАЗМЕЩЕНИЯ ОБЪЕКТОВ  
 ТРАНСПОРТНО-ПЕРЕСАДОЧНОГО УЗЛА

ЛИНИИ ГРАДОСТРОИТЕЛЬНОГО РЕГУЛИРОВАНИЯ:  
 СУЩЕСТВУЮЩИЕ

— КРАСНЫЕ ЛИНИИ УДС

--- ГРАНИЦЫ ТЕХНИЧЕСКИХ ЗОН МЕТРОПОЛИТЕНА

- · - · - ГРАНИЦЫ ПОЛОСЫ ОТВОДА ЖЕЛЕЗНЫХ ДОРОГ

— ГРАНИЦЫ ПРОИЗВОДСТВЕННЫХ ЗОН

ПРЕДЛАГАЕМЫЕ К УСТАНОВЛЕНИЮ

— КРАСНЫЕ ЛИНИИ УДС

--- ГРАНИЦЫ ЗОН ВНЕУЛИЧНОГО  
 ПЕШЕХОДНОГО ПЕРЕХОДА








## ПЛАН "МЕЖЕВАНИЕ ТЕРРИТОРИИ"

Бутырский район города Москвы  
Савеловский район города Москвы  
Разработано в М 1:2000







## УСЛОВНЫЕ ОБОЗНАЧЕНИЯ

## 1. ГРАНИЦЫ

-  ГРАНИЦА ПОДГОТОВКИ ПРОЕКТА ПЛАНИРОВКИ
-  ГРАНИЦА ЗОНЫ РАЗМЕЩЕНИЯ ОБЪЕКТОВ ТРАНСПОРТНО-ПЕРЕСАДОЧНОГО УЗЛА
-  ГРАНИЦЫ ПРЕДЛАГАЕМЫХ К СОХРАНЕНИЮ И УСТАНОВЛЕНИЮ ЗЕМЕЛЬНЫХ УЧАСТКОВ

## 2. ТЕРРИТОРИИ ЗЕМЕЛЬНЫХ УЧАСТКОВ

-  ТЕРРИТОРИИ ЗЕМЕЛЬНЫХ УЧАСТКОВ, ЧАСТЕЙ ЗЕМЕЛЬНЫХ УЧАСТКОВ НЕЖИЛЫХ ЗДАНИЙ, СООРУЖЕНИЙ, СВОБОДНЫЕ ОТ ОБРЕМЕНЕНИЙ
-  ТЕРРИТОРИИ ЗЕМЕЛЬНЫХ УЧАСТКОВ ОБЩЕГО ПОЛЬЗОВАНИЯ В Т.Ч. УЧАСТКИ ПРОЕЗДОВ, ПРОХОДОВ, ЗЕЛЕНых НАСАЖДЕНИЙ
-  ТЕРРИТОРИИ, ЗОНЫ С ОСОБЫМИ УСЛОВИЯМИ И ОГРАНИЧЕНИЯМИ ИСПОЛЬЗОВАНИЯ ЗЕМЕЛЬНЫХ УЧАСТКОВ И ОБЪЕКТОВ КАПИТАЛЬНОГО СТРОИТЕЛЬСТВА
-  ИСПОЛЬЗОВАНИЕ ПОДЗЕМНОГО ПРОСТРАНСТВА

## 3. ЗДАНИЯ И СООРУЖЕНИЯ




-  СУЩЕСТВУЮЩИЕ ЗДАНИЯ И СООРУЖЕНИЯ

## 4. НУМЕРАЦИЯ НА ПЛАНЕ



-  НОМЕРА ЗЕМЕЛЬНЫХ УЧАСТКОВ НА ПЛАНЕ

## 5. ЛИНИИ ГРАДОСТРОИТЕЛЬНОГО РЕГУЛИРОВАНИЯ

СУЩЕСТВУЮЩИЕ ЛИНИИ ГРАДОСТРОИТЕЛЬНОГО РЕГУЛИРОВАНИЯ

-  КРАСНЫЕ ЛИНИИ УДС
-  ГРАНИЦЫ ТЕХНИЧЕСКИХ ЗОН МЕТРОПОЛИТЕНА
-  ГРАНИЦЫ ПОЛОСЫ ОТВОДА ЖЕЛЕЗНЫХ ДОРОГ

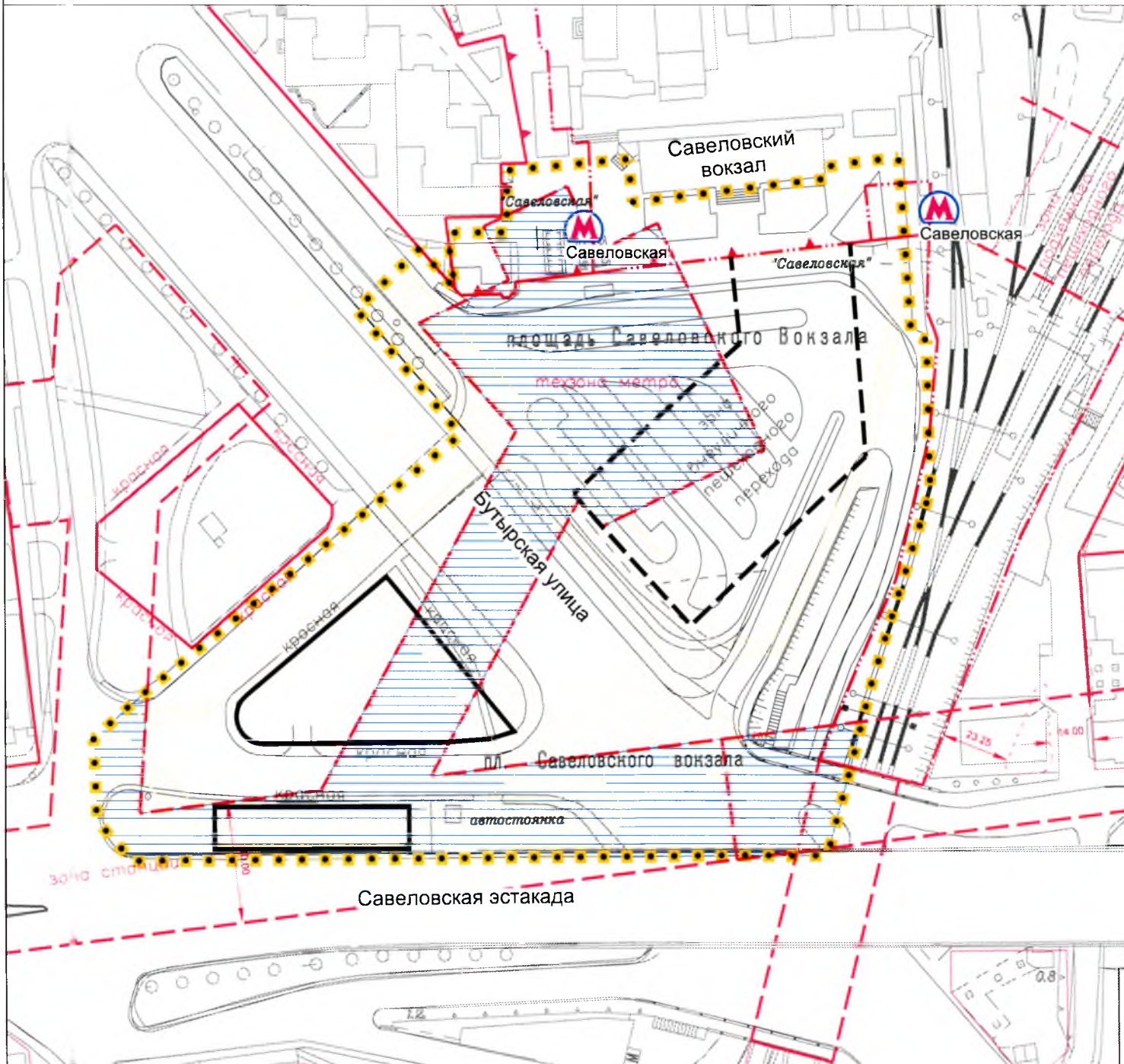
ПРЕДЛАГАЕМЫЕ К УСТАНОВЛЕНИЮ ЛИНИИ ГРАДОСТРОИТЕЛЬНОГО РЕГУЛИРОВАНИЯ

-  КРАСНЫЕ ЛИНИИ УДС
-  ЗОНА ВНЕУЛИЧНОГО ПЕШЕХОДНОГО ПЕРЕХОДА



# ПЛАН "ГРАНИЦЫ ЗОН С ОСОБЫМИ УСЛОВИЯМИ ИСПОЛЬЗОВАНИЯ ТЕРРИТОРИИ"

Бутырский район города Москвы  
Савеловский район города Москвы  
Разработано в М 1:2000



## УСЛОВНЫЕ ОБОЗНАЧЕНИЯ

■ ■ ■ ■ ■ ГРАНИЦА ПОДГОТОВКИ ПРОЕКТА ПЛАНИРОВКИ

● ● ● ● ● ГРАНИЦА ЗОНЫ РАЗМЕЩЕНИЯ ОБЪЕКТОВ  
ТРАНСПОРТНО-ПЕРЕСАДОЧНОГО УЗЛА



СУЩЕСТВУЮЩИЕ ВХОДЫ/ВЫХОДЫ  
СТАНЦИИ МЕТРОПОЛИТЕНА

## ГРАНИЦЫ ЗОН С ОСОБЫМИ УСЛОВИЯМИ ИСПОЛЬЗОВАНИЯ ТЕРРИТОРИИ В Т.Ч.:



ТЕХНИЧЕСКАЯ ЗОНА МЕТРОПОЛИТЕНА



ТЕХНИЧЕСКИЕ ЗОНЫ ИНЖЕНЕРНЫХ КОММУНИКАЦИЙ

## ЛИНИИ ГРАДОСТРОИТЕЛЬНОГО РЕГУЛИРОВАНИЯ:

### СУЩЕСТВУЮЩИЕ

— КРАСНЫЕ ЛИНИИ УДС

— ГРАНИЦЫ ТЕХНИЧЕСКИХ ЗОН МЕТРОПОЛИТЕНА

— ГРАНИЦЫ ПОЛОСЫ ОТВОДА ЖЕЛЕЗНЫХ ДОРОГ

— ГРАНИЦЫ ПРОИЗВОДСТВЕННЫХ ЗОН

### ПРЕДЛАГАЕМЫЕ К УСТАНОВЛЕНИЮ

— КРАСНЫЕ ЛИНИИ УДС

— ГРАНИЦЫ ЗОН ВНЕУЛИЧНОГО

ПЕШЕХОДНОГО ПЕРЕХОДА



Приложение 2

к постановлению Правительства Москвы  
от 22 августа 2017 г. № 569-ПП

**Внесение изменения  
в приложение 1 к постановлению Правительства Москвы  
от 19 января 1999 г. № 38**

**ПЕРЕЧЕНЬ  
ТЕРРИТОРИЙ ПРИРОДНОГО КОМПЛЕКСА Г. МОСКВЫ  
(кроме особо охраняемых природных территорий и объектов Природного  
комплекса Центрального административного округа)**

№№ объекта на плане	Наименование территорий и объектов Природного комплекса	№ режимов регулирования градостроительной деятельности	Площадь, га
1	2	3	4
Северо-Восточный АО			
162	Озелененная территория с общественной застройкой по Шереметьевской ул.	Озелененная территория ограниченного пользования	8,34

Верно:

