



ПРАВИТЕЛЬСТВО МОСКВЫ

ПОСТАНОВЛЕНИЕ

30 января 2018 г. N 26-ПП

Об утверждении проекта планировки территории транспортно-пересадочного узла "Некрасовка"

В соответствии с Законом города Москвы от 25 июня 2008 г. N 28 "Градостроительный кодекс города Москвы", постановлением Правительства Москвы от 6 апреля 2010 г. N 270-ПП "Об утверждении Положения о составе, порядке подготовки, согласования и представления на утверждение проектов планировки территорий в городе Москве", постановлением Правительства Москвы от 28 марта 2017 г. N 120-ПП "Об утверждении правил землепользования и застройки города Москвы" и в целях реализации постановления Правительства Москвы от 6 сентября 2011 г. N 413-ПП "О формировании транспортно-пересадочных узлов в городе Москве" **Правительство Москвы постановляет:**

1. Утвердить проект планировки территории транспортно-пересадочного узла "Некрасовка" (приложение).

2. Контроль за выполнением настоящего постановления возложить на заместителя Мэра Москвы в Правительстве Москвы по вопросам градостроительной политики и строительства **Хуснуллина М.Ш.**

Мэр Москвы



С. С. Собянин

Проект планировки территории транспортно-пересадочного узла «Некрасовка»

1. Пояснительная записка

Территория подготовки проекта планировки расположена в районе Некрасовка города Москвы.

Проектируемая территория ограничена:

- с севера – Рождественской улицей и жилыми кварталами 8, 8а района Некрасовка;
- с востока – жилыми кварталами 9, 10 района Некрасовка;
- с запада – Покровской и Рождественской улицами и жилыми кварталами 1, 2 района Некрасовка;
- с юга – улицей Ухтомского Ополчения и проспектом Защитников Москвы, а также жилыми кварталами 4, 5 района Некрасовка.

Площадь проектируемой территории составляет 33,52 га. Площадь территории в границах зоны планируемого размещения объектов транспортно-пересадочного узла составляет 22,4 га.

Транспортно-пересадочный узел (далее – ТПУ) – узловый элемент планировочной структуры города Москвы транспортно-общественного назначения, в котором осуществляется пересадка пассажиров между различными видами городского пассажирского и внешнего транспорта, а также между различными линиями одного вида транспорта.

В границах подготовки проекта планировки территории ведется строительство храма Покрова Пресвятой Богородицы и новой станции метро «Некрасовка» Кожуховской линии Московского метрополитена.

Проект планировки территории ТПУ «Некрасовка» подготовлен в целях:

- оптимизации пешеходных потоков пассажиров, совершающих пересадку с одного вида транспорта на другой, с возможностью посещения ими объектов обслуживания или минуя их;
- создания комфортных условий для пассажиров, ожидающих наземный транспорт;
- разделения потоков пассажиров, пользующихся городским и коммерческим транспортом.

Основные проблемы территории и предпосылки к созданию ТПУ «Некрасовка»:

- прогнозируемая перегрузка улично-дорожной сети, увеличение пассажиропотока в связи с вводом в эксплуатацию станции метро «Некрасовка» Кожуховской линии Московского метрополитена;

- отсутствие отдельных посадочных перронов для организации посадки и высадки пассажиров, заездных «карманов» для наземного городского пассажирского транспорта (далее также – НГПТ);

- обустройство многофункциональной общественной зоны транспортно-пересадочного узла.

Проектом планировки территории предусматривается строительство (номер участка на плане «Функционально-планировочная организация территории» и плане «Границы зон планируемого размещения объектов»):

- многофункционального торгово-развлекательного комплекса общей площадью 56 818 кв.м, суммарной поэтажной площадью в габаритах наружных стен 48 770 кв.м (участок № 1);

- объектов социального и спортивного назначения: ледовый дворец, бассейн, экстрим-парк и зона воркаут общей площадью 34 890 кв.м, суммарной поэтажной площадью в габаритах наружных стен 37 370 кв.м (участок № 2);

- храма на 500 прихожан и дома причта общей площадью 2 332 кв. м, суммарной поэтажной площадью в габаритах наружных стен 2 590 кв.м (участки № 5, 6);

- объектов метрополитена: венткиосков метрополитена, павильонов станций метро с лифтами, внеуличных пешеходных переходов (участки № 10, 11, 12, 13, 14, 15, 16, 17, 32, 33, 34).

Для обеспечения транспортного обслуживания проектируемой территории проектом планировки территории предусмотрено строительство (номер участков на плане «Функционально-планировочная организация территории» и плане «Границы зон планируемого размещения объектов»):

- участка улично-дорожной сети – Покровской улицы с устройством проезжей части в 6 полос движения в двух направлениях, шириной в красных линиях 45,0 м (участок № 28);

- участков улично-дорожной сети Рождественской улицы с устройством проезжей части в 4-6 полос движения в двух направлениях и 4 внеуличных пешеходных переходов по Рождественской улице на пересечении с Покровской улицей, Сочинской улицей, улицей Маресьева, улицей Липчанского (участки № 26, 27).

Для реализации планировочных решений по строительству улично-дорожной сети предполагается изъятие земельных участков в соответствии с планом «Межевание территории» – 4 земельных участка.

Проектом планировки территории предлагается:

- размещение многофункциональной общественной и общественно-природной зоны транспортно-пересадочного узла площадью 5,26 га с организацией на ней озелененных территорий (скверы, бульвары, площади, проезды, малые архитектурные формы, благоустройство, пешеходные тротуары и переходы), объектов автомобильного транспорта (здания и сооружения для обслуживания пассажиров, стоянки автомобильного транспорта) (участок № 4);

- образование участков озелененных территорий ограниченного пользования общей площадью 0,28 га (участки № 7, 8).

Мероприятия по охране окружающей среды

По защите геологической среды - необходимо предусмотреть проведение работ в составе комплекса инженерно-геологических изысканий для определения степени карстово-суффозионной опасности территории. При производстве строительных работ необходимо предусмотреть мероприятия, исключающие ослабление грунтового массива, рекомендуемый метод строительства «стена в грунте». Рекомендуется осуществлять геотехнический мониторинг и мониторинговые наблюдения за возводимыми сооружениями и состоянием окружающей застройки в период строительства, а при необходимости и в начальный период эксплуатации объектов.

По защите почв - после окончания строительства участок и прилегающая территория должны быть очищены от бытового и строительного мусора. При создании зеленых насаждений необходимо образовать послойную толщу почвообразующего грунта, способную удовлетворить потребность растений в элементах питания, влаге и воздухе.

По улучшению зеленых насаждений - проектом планировки территории предлагается проведение мероприятий по озеленению территории. Ценные зеленые насаждения рекомендуется максимально сохранить. Озеленение должно отвечать современным экологическим требованиям: обладать устойчивостью к вредному влиянию городской среды, активно участвовать в оздоровлении воздушных масс и создании благоприятных условий для работы и отдыха, обладать высокими эстетическими достоинствами, улучшая как климатические условия, так и внешний вид территории. Озеленение всех объектов общего пользования должно отличаться высокими средоформирующими свойствами и декоративными качествами.

Водоохранные мероприятия - необходимо снизить негативное воздействие строительных работ на поверхностный сток и грунтовые воды на проектируемой территории, предусмотреть размещение очистного сооружения для очистки загрязненного поверхностного стока.

Рекомендации по шумозащите - при разработке проектной документации необходимо выполнить оценку шумовой нагрузки, создаваемой работой инженерного оборудования объекта, и при необходимости предусмотреть инженерно-технические мероприятия по ее снижению до значений, не превышающих допустимые уровни, установленные для прилегающей территории.

Рекомендации по санитарному содержанию территории - все мероприятия, связанные с санитарным содержанием территории, организацией уборки и обеспечением чистоты и порядка, должны осуществляться регулярно, в кратчайшие сроки с последующей утилизацией отходов и обезвреживанием на специализированных объектах и сооружениях с использованием природоохранных технологий.

Инженерное обеспечение

Проектом планировки территории предусматривается присоединение проектируемой застройки к существующим головным инженерным сооружениям.

В целях развития инженерно-технического обеспечения территории предусматривается строительство и реконструкция инженерных коммуникаций и объектов водоснабжения, канализования, теплоснабжения, дождевой канализации, электроснабжения, телефонизации и радиофикации. Проектом планировки территории предусмотрены мероприятия, направленные на сохранность существующих инженерных коммуникаций, не подлежащих реконструкции или ликвидации.

Проектом планировки территории предусматриваются следующие мероприятия по инженерному обеспечению территории.

Для высвобождения территории под застройку предусматривается:

- переустройство существующего водопровода $D=300-400$ мм протяженностью 0,93 км;
- вынос из зоны строительства участков районных сетей канализационного коллектора $D=400$ мм и напорного трубопровода $2D=225$ мм с сохранением общего направления канализования. Ориентировочный объем перекладки $D=400$ мм – 430 погонных метров, напорного трубопровода $2D=225$ мм – 2×160 м;
- вынос участков тепломагистрали от теплоэлектроцентрали «ТЭЦ-22» диаметром $2 \times D_{у530}$ мм, попадающих в зону строительства объектов, – 0,4 км;
- переустройство (вынос из зоны строительства) сетей дождевой канализации $D=600-1000$ мм в зоне строительства подземных пешеходных переходов на пересечении Покровской и Сочинской улиц с Рождественской улицей, на пересечении Покровской улицы и проспекта Защитников Москвы, а также Рождественской улицы с улицами Маресьева и Липчанского. Протяженность перекладки сетей дождевой канализации составит около 0,7 км;
- перекладка газопровода $D_{у400}$ мм $P \leq 0,6$ МПа, проложенного от блочного газорегуляторного пункта, попадающего в зону строительства станции метро «Некрасовка» Кожуховской линии метрополитена, протяженностью 0,3 км;
- перекладка газопроводов $D_{у500}$ мм $P \leq 0,6$ МПа и $D_{у400}$ мм $P \leq 0,6$ МПа в западной части проектируемой территории, попадающих в зону строительства подземных пешеходных переходов, протяженностью 0,1 км каждый;
- переустройство (вынос из зоны строительства подземных пешеходных переходов) телефонной канализации протяженностью около 0,5 км.

В качестве источника водоснабжения предлагается система Мосгорводопровода. Водоснабжение новых объектов будет осуществляться по существующей схеме от действующих магистралей и разводящей водопроводной сети с устройством собственных вводов. Дополнительной прокладки уличной водопроводной сети для обеспечения новой застройки не потребуется.

Канализование проектируемых объектов ТПУ возможно осуществить в районные канализационные коллекторы $D=400$ мм прилегающих жилых кварталов с последующей передачей на районные канализационные насосные станции № 1, 2, 3 жилых кварталов, которые перекачивают стоки в подводящие каналы к Люберецким очистным сооружениям (ЛБОС). Ориентировочный объем сетевого строительства для обеспечения водоотведения от объектов ТПУ $D=160-200$ мм ориентировочно составит 200 погонных метров, $D=160-200-225-400$ мм – 1,2 км.

Для отвода поверхностного стока от вновь размещаемых на территории объектов в проекте предлагается проложить закрытую сеть дождевой канализации $D=500$ мм общей протяженностью около 0,8 км. Отвод поверхностного стока планируется самотеком. Сети дождевой канализации запроектированы по проездам внутреннего пользования на территории размещаемых объектов до конечных точек врезки в существующую сеть дождевой канализации $D=1000-1200$ мм, проложенной по Покровской улице. Очистку поверхностного стока от вновь размещаемых на территории объектов предлагается осуществлять на строящемся очистном сооружении в пойме реки Пехорки, расположенном за границами проекта планировки территории.

Мероприятия по теплоснабжению предполагают:

- осуществление теплоснабжения от источников тепла «ТЭЦ-22» через тепломагистраль М 12 и районную тепловую станцию «Некрасовка» ПАО «Мосэнерго», расширяемую третьим котлом ПТВМ-60 (всего 3хПТВМ-60);
- строительство тепловых сетей диаметром 2xDy150мм-2xDy100мм, ориентировочной протяженностью 0,48 км.
- присоединение потребителей к тепловым сетям через индивидуальные тепловые пункты (далее – ИТП), оснащенные современным высокоэффективным оборудованием.

Мероприятия по электроснабжению предполагают:

- подключение к источнику питания РУ-10 кВ ПС «Некрасовка», ПС «Чистая», ПС «Руднево» с прокладкой распределительной сети на напряжение 10 кВ;
- строительство распределительной подстанции (далее – РП) и 3-4 блочно-модульных трансформаторных подстанций (далее - БМТП) с установленной мощностью трансформаторов от 2х1250 кВа до 2х1600 кВа;
- строительство трансформаторных подстанций (далее - ТП) с трансформаторами 2х1600 кВА на напряжение 10/0,4 кВ – 7 шт;
- прокладку питающих кабельных линий (далее - ПКЛ) напряжением 10 кВ от питающих центров (подстанций) – около 4,0 км;
- прокладку распределительных кабельных линий (РКЛ) к проектируемым ТП напряжением 10 кВ от питающих центров (подстанций) – около 2,8 км.

Телефонизацию намеченных к строительству объектов в рассматриваемых границах предусматривается осуществить за счет строительства телефонной канализации с прокладкой в ней оптического кабеля связи. Общая длина телефонной канализации с прокладкой волоконно-оптического кабеля составит 0,4 км. Для общедоступного пользования требуется установка 5 телефонов-автоматов. На проектируемых объектах необходимо предусмотреть телефонную сеть общего пользования с возможностью обеспечения городской, междугородной и международной телефонной связи.

Радиофикацию проектируемой застройки с потребным количеством основных радиоточек в 70 единиц предлагается осуществить от ближайшей точки присутствия оператора сети проводного вещания. Точка присоединения определяется после получения технических условий оператора связи.

Инженерно-технические мероприятия гражданской обороны

Для обеспечения защиты населения проектом планировки территории предусматривается приспособление подземной части нежилых зданий под защитное сооружение гражданской обороны – «укрытие» общей вместимостью 7000 мест (участки № 1, 2 на плане «Функционально-планировочная организация территории» и плане «Границы зон планируемого размещения объектов»).

**2. Таблица "Участки территории (зоны) планируемого размещения объектов"
к плану "Функционально-планировочная организация территории" и плану
"Границы зон планируемого размещения объектов"**

№ участка зоны на плане	№ объекта на плане	Коды (числовые обозначения) видов разрешенного использования; описание видов разрешенного использования земельных участков и объектов капитального строительства	Площадь, га	Предельные параметры			Наименование объекта	Показатели объекта			
				Плотность, тыс.кв.м/га	Высота, м	Застроенность, %		Суммарная поэтажная наземная площадь в габаритах наружных стен, тыс.кв.м	Использование подземного пространства	Гостевые, приобъектные стоянки (наземные), м/м	Емкость/ мощность
1	2	3	4	5	6	7	8	9	10	11	12
1	1.1	<p>4.2.0 - Размещение объектов капитального строительства общей площадью свыше 5000 кв. м с целью размещения одной или нескольких организаций, осуществляющих продажу товаров и (или) оказание услуг в соответствии с содержанием видов разрешенного использования с кодами</p> <p><i>4.5.0 - Размещение объектов капитального строительства, предназначенных для размещения организаций, оказывающих банковские и страховые услуги;</i></p> <p><i>4.8.0 - Размещение объектов капитального строительства, предназначенных для размещения: дискотек и танцевальных площадок, ночных клубов, аквапарков, боулинга, аттракционов, ипподромов и т.п., игровых автоматов (кроме игрового оборудования, используемого для проведения азартных игр), игровых площадок;</i></p> <p><i>4.6.0 - Размещение объектов капитального строительства в целях устройства мест общественного питания (рестораны, кафе, столовые, закусочные, бары); размещение гаражей и (или) стоянок для автомобилей сотрудников и посетителей торгового центра;</i></p>	3,70	13,18	-	-	Многофункциональный торгово-развлекательный комплекс	48,77	Технические помещения, приспособление для укрытия населения	135	3500 мест
									Гараж		988 машино-мест

1	2	3	4	5	6	7	8	9	10	11	12
		<p>4.6.0 - Размещение объектов капитального строительства в целях устройства мест общественного питания (рестораны, кафе, столовые, закусочные, бары);</p> <p>4.8.0 - Размещение объектов капитального строительства, предназначенных для размещения: дискотек и танцевальных площадок, ночных клубов, аквапарков, боулинга, аттракционов, ипподромов и т.п., игровых автоматов (кроме игрового оборудования, используемого для проведения азартных игр), игровых площадок;</p> <p>4.9.0 - Размещение постоянных или временных гаражей с несколькими стояночными местами, стоянок (парковок), гаражей, в том числе многоярусных, не указанных в коде;</p> <p>5.1.2 - Размещение объектов капитального строительства в качестве спортивных клубов, спортивных залов, бассейнов, ФОКов, фитнес-центров;</p> <p>5.1.1 - Размещение спортивных сооружений массового посещения (стадионов, дворцов спорта, ледовых дворцов)</p>									
2	2.1	<p>4.2.0 - Размещение объектов капитального строительства общей площадью свыше 5000 кв. м с целью размещения одной или нескольких организаций, осуществляющих продажу товаров и (или) оказание услуг в соответствии с содержанием видов разрешенного использования с кодами</p> <p><i>4.5.0 - Размещение объектов капитального строительства, предназначенных для размещения организаций, оказывающих банковские и страховые услуги;</i></p> <p><i>4.8.0 - Размещение объектов капитального строительства, предназначенных для размещения: дискотек и танцевальных площадок, ночных клубов, аквапарков, боулинга, аттракционов, ипподромов и т.п., игровых автоматов (кроме игрового оборудования, используемого для проведения азартных игр), игровых площадок;</i></p> <p>4.6.0 - Размещение объектов капитального строительства в целях устройства мест общественного питания (рестораны, кафе, столовые, закусочные, бары); размещение гаражей и (или) стоянок для автомобилей сотрудников и посетителей торгового центра;</p> <p>4.6.0 - Размещение объектов капитального строительства в целях</p>	3,34	11,19	-	-	Объекты социального и спортивного назначения	37,37	Технические помещения, приспособленные для укрытия населения	150	3500 мест
									Гараж		328 машино-мест

1	2	3	4	5	6	7	8	9	10	11	12
		<p>устройства мест общественного питания (рестораны, кафе, столовые, закусочные, бары);</p> <p>4.8.0 - Размещение объектов капитального строительства, предназначенных для размещения: дискотек и танцевальных площадок, ночных клубов, аквапарков, боулинга, аттракционов, ипподромов и т.п., игровых автоматов (кроме игрового оборудования, используемого для проведения азартных игр), игровых площадок;</p> <p>4.9.0 - Размещение постоянных или временных гаражей с несколькими стояночными местами, стоянок (парковок), гаражей, в том числе многоярусных, не указанных в коде;</p> <p>5.1.2 - Размещение объектов капитального строительства в качестве спортивных клубов, спортивных залов, бассейнов, ФОКов, фитнес-центров;</p> <p>5.1.1 - Размещение спортивных сооружений массового посещения (стадионов, дворцов спорта, ледовых дворцов)</p>									
4	-	<p>12.0.1 - Размещение береговых полос водных объектов общего пользования, скверов, бульваров, парков, садов, велодорожек и объектов велотранспортной инфраструктуры, малых архитектурных форм;</p> <p>12.0.2 - Размещение объектов улично-дорожной сети: проездов, площадей, автомобильных дорог и пешеходных тротуаров, пешеходных переходов, набережных, искусственных сооружений, велодорожек и объектов велотранспортной инфраструктуры;</p> <p>7.2.1 - Размещение автомобильных дорог и технически связанных с ними сооружений; размещение зданий и сооружений, предназначенных для обслуживания пассажиров, а также обеспечивающих работу транспортных средств, размещение объектов, предназначенных для размещения постов органов внутренних дел, ответственных за безопасность дорожного движения</p>	5,26	0	0	0	-				
5	5.1 5.2	<p>3.7.1 - Размещение объектов капитального строительства, предназначенных для отправления религиозных обрядов (церкви, соборы, храмы, часовни, мечети, молельные дома, синагоги и иные культовые объекты)</p>	1,48	-	41,0	-	Храм Дом причта	1,67 0,92	Техниче- ские помеще- ния	10	Храм - 500 прихо- жан
6	-	<p>3.7.1 - Размещение объектов капитального строительства, предназначенных для отправления религиозных обрядов (церкви,</p>	0,33	0	0	0	-				

1	2	3	4	5	6	7	8	9	10	11	12
		соборы, храмы, часовни, мечети, молельные дома, синагоги и иные культовые объекты)									
7	-	<p>12.0.1 - Размещение береговых полос водных объектов общего пользования, скверов, бульваров, парков, садов, велодорожек и объектов велотранспортной инфраструктуры, малых архитектурных форм;</p> <p>12.0.2 - Размещение объектов улично-дорожной сети: проездов, площадей, автомобильных дорог и пешеходных тротуаров, пешеходных переходов, набережных, искусственных сооружений, велодорожек и объектов велотранспортной инфраструктуры;</p> <p>7.2.1 - Размещение автомобильных дорог и технически связанных с ними сооружений; размещение зданий и сооружений, предназначенных для обслуживания пассажиров, а также обеспечивающих работу транспортных средств, размещение объектов, предназначенных для размещения постов органов внутренних дел, ответственных за безопасность дорожного движения</p>	0,11	0	0	0	-				
8	-	<p>12.0.1 - Размещение береговых полос водных объектов общего пользования, скверов, бульваров, парков, садов, велодорожек и объектов велотранспортной инфраструктуры, малых архитектурных форм;</p> <p>12.0.2 - Размещение объектов улично-дорожной сети: проездов, площадей, автомобильных дорог и пешеходных тротуаров, пешеходных переходов, набережных, искусственных сооружений, велодорожек и объектов велотранспортной инфраструктуры;</p> <p>7.2.1 - Размещение автомобильных дорог и технически связанных с ними сооружений; размещение зданий и сооружений, предназначенных для обслуживания пассажиров, а также обеспечивающих работу транспортных средств, размещение объектов, предназначенных для размещения постов органов внутренних дел, ответственных за безопасность дорожного движения</p>	0,17	0	0	0	-				
10	10.1	7.1.2 - Размещение зданий и сооружений, в том числе железнодорожных вокзалов и станций, а также устройств и объектов, необходимых для эксплуатации, содержания, строительства, реконструкции, ремонта наземных и подземных зданий, сооружений, устройств и других объектов	0,01	4,00	4,00	-	Венткиоск метрополитена	0,04	Объект метрополитена		

1	2	3	4	5	6	7	8	9	10	11	12
		железнодорожного транспорта; размещение погрузочно-разгрузочных площадок, прирельсовых складов (за исключением складов горюче-смазочных материалов и автозаправочных станций любых типов, а также складов, предназначенных для хранения опасных веществ и материалов, не предназначенных непосредственно для обеспечения железнодорожных перевозок) и иных объектов при условии соблюдения требований безопасности движения, установленных федеральными законами; размещение наземных сооружений метрополитена, в том числе посадочных станций, вентиляционных шахт и т.п.; размещение наземных сооружений для трамвайного сообщения и иных специальных дорог (канатных, монорельсовых, фуникулеров)									
11	11.1	<u>7.1.2</u> - Размещение зданий и сооружений, в том числе железнодорожных вокзалов и станций, а также устройств и объектов, необходимых для эксплуатации, содержания, строительства, реконструкции, ремонта наземных и подземных зданий, сооружений, устройств и других объектов железнодорожного транспорта; размещение погрузочно-разгрузочных площадок, прирельсовых складов (за исключением складов горюче-смазочных материалов и автозаправочных станций любых типов, а также складов, предназначенных для хранения опасных веществ и материалов, не предназначенных непосредственно для обеспечения железнодорожных перевозок) и иных объектов при условии соблюдения требований безопасности движения, установленных федеральными законами; размещение наземных сооружений метрополитена, в том числе посадочных станций, вентиляционных шахт и т.п.; размещение наземных сооружений для трамвайного сообщения и иных специальных дорог (канатных, монорельсовых, фуникулеров)	0,01	4,00	4,00	-	Венткиоск метрополитена	0,04	Объекты метрополитена		
12	12.1	<u>7.1.2</u> - Размещение зданий и сооружений, в том числе железнодорожных вокзалов и станций, а также устройств и объектов, необходимых для эксплуатации, содержания, строительства, реконструкции, ремонта наземных и подземных зданий, сооружений, устройств и других объектов	0,08	3,75	7,00	-	Венткиоск метрополитена	0,04	Объекты метрополитена		
	Венткиоск метрополитена						0,04				

1	2	3	4	5	6	7	8	9	10	11	12
	12.3	железнодорожного транспорта; размещение погрузочно-разгрузочных площадок, прирельсовых складов (за исключением складов горюче-смазочных материалов и автозаправочных станций любых типов, а также складов, предназначенных для хранения опасных веществ и материалов, не предназначенных непосредственно для обеспечения железнодорожных перевозок) и иных объектов при условии соблюдения требований безопасности движения, установленных федеральными законами; размещение наземных сооружений метрополитена, в том числе посадочных станций, вентиляционных шахт и т.п.; размещение наземных сооружений для трамвайного сообщения и иных специальных дорог (канатных, монорельсовых, фуникулеров)					Венткиоск метрополитена	0,14			
	12.4						Венткиоск метрополитена	0,04			
	12.5						Венткиоск метрополитена	0,04			
13	13.1	<u>7.1.2</u> - Размещение зданий и сооружений, в том числе железнодорожных вокзалов и станций, а также устройств и объектов, необходимых для эксплуатации, содержания, строительства, реконструкции, ремонта наземных и подземных зданий, сооружений, устройств и других объектов железнодорожного транспорта; размещение погрузочно-разгрузочных площадок, прирельсовых складов (за исключением складов горюче-смазочных материалов и автозаправочных станций любых типов, а также складов, предназначенных для хранения опасных веществ и материалов, не предназначенных непосредственно для обеспечения железнодорожных перевозок) и иных объектов при условии соблюдения требований безопасности движения, установленных федеральными законами; размещение наземных сооружений метрополитена, в том числе посадочных станций, вентиляционных шахт и т.п.; размещение наземных сооружений для трамвайного сообщения и иных специальных дорог (канатных, монорельсовых, фуникулеров)	0,05	8,60	5,00	-	Павильон станции метро	0,35	Объекты метрополитена		
	13.2						Вентиляционная шахта с пассажирским лифтом	0,08			

1	2	3	4	5	6	7	8	9	10	11	12
14	14.1	<u>7.1.2</u> - Размещение зданий и сооружений, в том числе железнодорожных вокзалов и станций, а также устройств и объектов, необходимых для эксплуатации, содержания, строительства, реконструкции, ремонта наземных и подземных зданий, сооружений, устройств и других объектов железнодорожного транспорта; размещение погрузочно-разгрузочных площадок, прирельсовых складов (за исключением складов горюче-смазочных материалов и автозаправочных станций любых типов, а также складов, предназначенных для хранения опасных веществ и материалов, не предназначенных непосредственно для обеспечения железнодорожных перевозок) и иных объектов при условии соблюдения требований безопасности движения, установленных федеральными законами; размещение наземных сооружений метрополитена, в том числе посадочных станций, вентиляционных шахт и т.п.; размещение наземных сооружений для трамвайного сообщения и иных специальных дорог (канатных, монорельсовых, фуникулеров)	0,02	2,00	4,00	-	Венткиоск метрополитена	0,04	Объекты метрополитена		
15	15.1	<u>7.1.2</u> - Размещение зданий и сооружений, в том числе железнодорожных вокзалов и станций, а также устройств и объектов, необходимых для эксплуатации, содержания, строительства, реконструкции, ремонта наземных и подземных зданий, сооружений, устройств и других объектов железнодорожного транспорта; размещение погрузочно-разгрузочных площадок, прирельсовых складов (за исключением складов горюче-смазочных материалов и автозаправочных станций любых типов, а также складов, предназначенных для хранения опасных веществ и материалов, не предназначенных непосредственно для обеспечения железнодорожных перевозок) и иных объектов при условии соблюдения требований безопасности движения, установленных федеральными законами; размещение наземных сооружений метрополитена, в том числе посадочных станций, вентиляционных шахт и т.п.; размещение наземных сооружений для трамвайного сообщения и иных специальных дорог (канатных, монорельсовых, фуникулеров)	0,07	6,14	5,00	-	Павильон станции метро	0,35	Объекты метрополитена		
	Вентиляционная шахта с пассажирским лифтом						0,08				

1	2	3	4	5	6	7	8	9	10	11	12
16	16.1	7.1.2 - Размещение зданий и сооружений, в том числе железнодорожных вокзалов и станций, а также устройств и объектов, необходимых для эксплуатации, содержания, строительства, реконструкции, ремонта наземных и подземных зданий, сооружений, устройств и других объектов железнодорожного транспорта; размещение погрузочно-разгрузочных площадок, прирельсовых складов (за исключением складов горюче-смазочных материалов и автозаправочных станций любых типов, а также складов, предназначенных для хранения опасных веществ и материалов, не предназначенных непосредственно для обеспечения железнодорожных перевозок) и иных объектов при условии соблюдения требований безопасности движения, установленных федеральными законами; размещение наземных сооружений метрополитена, в том числе посадочных станций, вентиляционных шахт и т.п.; размещение наземных сооружений для трамвайного сообщения и иных специальных дорог (канатных, монорельсовых, фуникулеров)	0,06	7,17	7,00	-	Павильон станции метро, венткиоск метрополитена	0,35	Объекты метрополитена		
	Вентиляционная шахта с пассажирским лифтом						0,08				
17	17.1	7.1.2 - Размещение зданий и сооружений, в том числе железнодорожных вокзалов и станций, а также устройств и объектов, необходимых для эксплуатации, содержания, строительства, реконструкции, ремонта наземных и подземных зданий, сооружений, устройств и других объектов железнодорожного транспорта; размещение погрузочно-разгрузочных площадок, прирельсовых складов (за исключением складов горюче-смазочных материалов и автозаправочных станций любых типов, а также складов, предназначенных для хранения опасных веществ и материалов, не предназначенных непосредственно для обеспечения железнодорожных перевозок) и иных объектов при условии соблюдения требований безопасности движения, установленных федеральными законами; размещение наземных сооружений метрополитена, в том числе посадочных станций, вентиляционных шахт и т.п.; размещение наземных сооружений для трамвайного сообщения и иных специальных дорог (канатных, монорельсовых, фуникулеров)	0,06	7,33	5,00	-	Павильон станции метро	0,35	Объекты метрополитена	-	-
	Вентиляционная шахта с пассажирским лифтом						0,09				
25	-	2.6.0 - Размещение жилых домов, предназначенных для разделения на квартиры, каждая из которых пригодна для постоянного проживания (жилые дома высотой девять и выше этажей, включая	0,12	-	60,00	-					

1	2	3	4	5	6	7	8	9	10	11	12
		<p>подземные, разделенных на двадцать и более квартир); благоустройство и озеленение придомовых территорий; обустройство спортивных и детских площадок, хозяйственных площадок; размещение подземных гаражей и наземных автостоянок, размещение объектов обслуживания жилой застройки во встроенных, пристроенных и встроенно-пристроенных помещениях многоквартирного дома в отдельных помещениях дома, если площадь таких помещений в многоквартирном доме не составляет более 15% от общей площади дома;</p> <p>2.7.0 - Размещение объектов капитального строительства, размещение которых предусмотрено видами разрешенного использования с кодами</p> <p><i>3.1.2 - Размещение помещений и технических устройств общественных туалетов;</i></p> <p><i>3.1.4 - Размещение зданий или помещений, предназначенных для приема физических и юридических лиц в связи с предоставлением им коммунальных услуг;</i></p> <p><i>3.2.2 - Размещение объектов капитального строительства для служб психологической и бесплатной юридической помощи, социальных, пенсионных и иных служб, в которых осуществляется прием граждан по вопросам оказания социальной помощи и назначения социальных или пенсионных выплат;</i></p> <p><i>3.2.3 - Размещение объектов капитального строительства для размещения отделений почты и телеграфа;</i></p> <p><i>3.2.4 - Размещение объектов капитального строительства для размещения общественных некоммерческих организаций: некоммерческих фондов, благотворительных организаций, клубов по интересам;</i></p> <p><i>3.3.0 - Размещение объектов капитального строительства, предназначенных для оказания населению или организациям бытовых услуг (мастерские мелкого ремонта, ателье, бани, парикмахерские, прачечные, химчистки, похоронные бюро);</i></p> <p><i>3.4.1.0 - Размещение объектов капитального строительства, предназначенных для оказания гражданам амбулаторно-поликлинической медицинской помощи (поликлиники, фельдшерские пункты, пункты здравоохранения, центры матери и ребенка, диагностические центры, молочные кухни, станции донорства</i></p>									

1	2	3	4	5	6	7	8	9	10	11	12
		<i>водопроводов, линий электропередач, трансформаторных подстанций, газопроводов, линий связи, телефонных станций, канализаций, стоянок, гаражей и мастерских для обслуживания уборочной и аварийной техники), если их размещение связано с удовлетворением повседневных потребностей жителей, не причиняет вреда окружающей среде и санитарному благополучию, не причиняет существенного неудобства жителям, не требует установления санитарной зоны</i>									
25. 1	-	<p>2.6.0 - Размещение жилых домов, предназначенных для разделения на квартиры, каждая из которых пригодна для постоянного проживания (жилые дома высотой девять и выше этажей, включая подземные, разделенных на двадцать и более квартир); благоустройство и озеленение придомовых территорий; обустройство спортивных и детских площадок, хозяйственных площадок; размещение подземных гаражей и наземных автостоянок, размещение объектов обслуживания жилой застройки во встроенных, пристроенных и встроенно-пристроенных помещениях многоквартирного дома в отдельных помещениях дома, если площадь таких помещений в многоквартирном доме не составляет более 15% от общей площади дома;</p> <p>2.7.0 - Размещение объектов капитального строительства, размещение которых предусмотрено видами разрешенного использования с кодами</p> <p><i>3.1.2 - Размещение помещений и технических устройств общественных туалетов;</i></p> <p><i>3.1.4 - Размещение зданий или помещений, предназначенных для приема физических и юридических лиц в связи с предоставлением им коммунальных услуг;</i></p> <p><i>3.2.2 - Размещение объектов капитального строительства для служб психологической и бесплатной юридической помощи, социальных, пенсионных и иных служб, в которых осуществляется прием граждан по вопросам оказания социальной помощи и назначения социальных или пенсионных выплат;</i></p> <p><i>3.2.3 - Размещение объектов капитального строительства для размещения отделений почты и телеграфа;</i></p> <p><i>3.2.4 - Размещение объектов капитального строительства для размещения общественных некоммерческих организаций;</i></p>	0,06	-	60,0 0	-					

1	2	3	4	5	6	7	8	9	10	11	12
		<p>предназначенных для продажи товаров, торговая площадь которых составляет до 5000 кв. м;</p> <p>4.6.0 - Размещение объектов капитального строительства в целях устройства мест общественного питания (рестораны, кафе, столовые, закусочные, бары);</p> <p>3.1.1 - Размещение объектов капитального строительства в целях обеспечения физических и юридических лиц коммунальными услугами, в частности: поставки воды, тепла, электричества, газа, предоставления услуг связи, отвода канализационных стоков, очистки и уборки объектов недвижимости (котельных, водозаборов, очистных сооружений, насосных станций, водопроводов, линий электропередач, трансформаторных подстанций, газопроводов, линий связи, телефонных станций, канализаций, стоянок, гаражей и мастерских для обслуживания уборочной и аварийной техники), если их размещение связано с удовлетворением повседневных потребностей жителей, не причиняет вреда окружающей среде и санитарному благополучию, не причиняет существенного неудобства жителям, не требует установления санитарной зоны</p>									
26	-	<p>7.1.2 - Размещение зданий и сооружений, в том числе железнодорожных вокзалов и станций, а также устройств и объектов, необходимых для эксплуатации, содержания, строительства, реконструкции, ремонта наземных и подземных зданий, сооружений, устройств и других объектов железнодорожного транспорта; размещение погрузочно-разгрузочных площадок, прирельсовых складов (за исключением складов горюче-смазочных материалов и автозаправочных станций любых типов, а также складов, предназначенных для хранения опасных веществ и материалов, не предназначенных непосредственно для обеспечения железнодорожных перевозок) и иных объектов при условии соблюдения требований безопасности движения, установленных федеральными законами; размещение наземных сооружений метрополитена, в том числе посадочных станций, вентиляционных шахт и т.п.; размещение наземных сооружений для трамвайного сообщения и иных специальных дорог (канатных, монорельсовых, фуникулеров);</p> <p>7.2.1 - Размещение автомобильных дорог и технически связанных с</p>	7,64	-	-	-	-		Объекты метрополитена		

1	2	3	4	5	6	7	8	9	10	11	12
		<p>ними сооружений; размещение зданий и сооружений, предназначенных для обслуживания пассажиров, а также обеспечивающих работу транспортных средств, размещение объектов, предназначенных для размещения постов органов внутренних дел, ответственных за безопасность дорожного движения;</p> <p>12.0.2 - Размещение объектов улично-дорожной сети: проездов, площадей, автомобильных дорог и пешеходных тротуаров, пешеходных переходов, набережных, искусственных сооружений, велодорожек и объектов велотранспортной инфраструктуры</p>									
27	-	<p>7.2.1 - Размещение автомобильных дорог и технически связанных с ними сооружений; размещение зданий и сооружений, предназначенных для обслуживания пассажиров, а также обеспечивающих работу транспортных средств, размещение объектов, предназначенных для размещения постов органов внутренних дел, ответственных за безопасность дорожного движения;</p> <p>12.0.2 - Размещение объектов улично-дорожной сети: проездов, площадей, автомобильных дорог и пешеходных тротуаров, пешеходных переходов, набережных, искусственных сооружений, велодорожек и объектов велотранспортной инфраструктуры</p>	5,06	0	0	0			Подземные пешеходные переходы		
28	-	<p>7.1.2 - Размещение зданий и сооружений, в том числе железнодорожных вокзалов и станций, а также устройств и объектов, необходимых для эксплуатации, содержания, строительства, реконструкции, ремонта наземных и подземных зданий, сооружений, устройств и других объектов железнодорожного транспорта; размещение погрузочно-разгрузочных площадок, прирельсовых складов (за исключением складов горюче-смазочных материалов и автозаправочных станций любых типов, а также складов, предназначенных для хранения опасных веществ и материалов, не предназначенных непосредственно для обеспечения железнодорожных перевозок) и иных объектов при условии соблюдения требований безопасности движения, установленных федеральными законами; размещение наземных сооружений метрополитена, в том числе посадочных станций, вентиляционных шахт и т.п.; размещение наземных сооружений для трамвайного сообщения и иных специальных дорог</p>	2,27	-	-	-			Объекты метрополитена		

1	2	3	4	5	6	7	8	9	10	11	12
		(канатных, монорельсовых, фуникулеров); 7.2.1 - Размещение автомобильных дорог и технически связанных с ними сооружений; размещение зданий и сооружений, предназначенных для обслуживания пассажиров, а также обеспечивающих работу транспортных средств, размещение объектов, предназначенных для размещения постов органов внутренних дел, ответственных за безопасность дорожного движения; 12.0.2 - Размещение объектов улично-дорожной сети: проездов, площадей, автомобильных дорог и пешеходных тротуаров, пешеходных переходов, набережных, искусственных сооружений, велодорожек и объектов велотранспортной инфраструктуры									
29	-	7.2.1 - Размещение автомобильных дорог и технически связанных с ними сооружений; размещение зданий и сооружений, предназначенных для обслуживания пассажиров, а также обеспечивающих работу транспортных средств, размещение объектов, предназначенных для размещения постов органов внутренних дел, ответственных за безопасность дорожного движения; 12.0.2 - Размещение объектов улично-дорожной сети: проездов, площадей, автомобильных дорог и пешеходных тротуаров, пешеходных переходов, набережных, искусственных сооружений, велодорожек и объектов велотранспортной инфраструктуры	0,08	-	-	-			Объекты метрополитена		
30	-	12.0.1 - Размещение береговых полос водных объектов общего пользования, скверов, бульваров, парков, садов, велодорожек и объектов велотранспортной инфраструктуры, малых архитектурных форм	0,04	0	0	0					
32	32.1	7.1.2 - Размещение зданий и сооружений, в том числе железнодорожных вокзалов и станций, а также устройств и объектов, необходимых для эксплуатации, содержания, строительства, реконструкции, ремонта наземных и подземных зданий, сооружений, устройств и других объектов железнодорожного транспорта; размещение погрузочно-разгрузочных площадок, прирельсовых складов (за исключением складов горюче-смазочных материалов и автозаправочных станций любых типов, а также складов, предназначенных для хранения	0,11	3,18	4,00	-	Венткиоск метрополитена	0,02	Объекты метрополитена		
	Венткиоск метрополитена						0,02	Объекты метрополитена			

1	2	3	4	5	6	7	8	9	10	11	12
		опасных веществ и материалов, не предназначенных непосредственно для обеспечения железнодорожных перевозок) и иных объектов при условии соблюдения требований безопасности движения, установленных федеральными законами; размещение наземных сооружений метрополитена, в том числе посадочных станций, вентиляционных шахт и т.п.; размещение наземных сооружений для трамвайного сообщения и иных специальных дорог (канатных, монорельсовых, фуникулеров)									
33	33.1	<u>7.1.2</u> - Размещение зданий и сооружений, в том числе железнодорожных вокзалов и станций, а также устройств и объектов, необходимых для эксплуатации, содержания, строительства, реконструкции, ремонта наземных и подземных зданий, сооружений, устройств и других объектов железнодорожного транспорта; размещение погрузочно-разгрузочных площадок, прирельсовых складов (за исключением складов горюче-смазочных материалов и автозаправочных станций любых типов, а также складов, предназначенных для хранения опасных веществ и материалов, не предназначенных непосредственно для обеспечения железнодорожных перевозок) и иных объектов при условии соблюдения требований безопасности движения, установленных федеральными законами; размещение наземных сооружений метрополитена, в том числе посадочных станций, вентиляционных шахт и т.п.; размещение наземных сооружений для трамвайного сообщения и иных специальных дорог (канатных, монорельсовых, фуникулеров)	0,02	17,50	5,00	-	Павильон станции метро	0,35	Объекты метрополитена		
34	34.1	<u>7.1.2</u> - Размещение зданий и сооружений, в том числе железнодорожных вокзалов и станций, а также устройств и объектов, необходимых для эксплуатации, содержания, строительства, реконструкции, ремонта наземных и подземных зданий, сооружений, устройств и других объектов железнодорожного транспорта; размещение погрузочно-разгрузочных площадок, прирельсовых складов (за исключением складов горюче-смазочных материалов и автозаправочных станций любых типов, а также складов, предназначенных для хранения опасных веществ и материалов, не предназначенных непосредственно для обеспечения железнодорожных перевозок) и иных объектов при условии соблюдения требований безопасности	0,02	17,50	5,00	-	Павильон станции метро	0,35	Объекты метрополитена		

1	2	3	4	5	6	7	8	9	10	11	12
		движения, установленных федеральными законами; размещение наземных сооружений метрополитена, в том числе посадочных станций, вентиляционных шахт и т.п.; размещение наземных сооружений для трамвайного сообщения и иных специальных дорог (канатных, монорельсовых, фуникулеров)									

3. Таблица "Характеристика земельных участков"
к плану "Межевание территории"

Назначение территории	№ участков на плане	Виды разрешенного использования земельных участков и объектов капитального строительства	Территория в границах участка, га	Вид ограничения
1	2	3	4	5
Территории земельных участков, частей участков жилых зданий	3	Ф ¹	0,38	Техническая зона инженерных коммуникаций – 0,44 га
	9	Ф ¹	0,26	Техническая зона инженерных коммуникаций – 0,23 га
	18	Ф ¹	0,31	Техническая зона инженерных коммуникаций – 0,14 га; техническая зона станции метрополитена – 0,01 га
	19	Ф ¹	0,33	Техническая зона инженерных коммуникаций – 0,11 га
	20	Ф ¹	0,20	Техническая зона инженерных коммуникаций – 0,2 га
	21	Ф ¹	0,15	Техническая зона инженерных коммуникаций - 0,15 га
	22	Ф ¹	0,89	Техническая зона инженерных коммуникаций – 0,5 га
	23	Ф ¹	0,13	Техническая зона инженерных коммуникаций – 0,11 га
	24	Ф ¹	0,31	Техническая зона инженерных коммуникаций – 0,32 га
	25	2.6.0 - Размещение жилых домов, предназначенных для разделения на квартиры, каждая из которых пригодна для постоянного проживания (жилые дома высотой девять и выше этажей, включая подземные, разделенных на двадцать и более квартир); благоустройство и озеленение придомовых территорий; обустройство спортивных и детских площадок, хозяйственных площадок; размещение подземных гаражей и наземных автостоянок, размещение объектов обслуживания жилой застройки во встроенных, пристроенных и встроенно-пристроенных помещениях многоквартирного дома в отдельных помещениях дома, если площадь таких помещений в многоквартирном доме не составляет более 15% от общей площади дома;	0,12	Техническая зона инженерных коммуникаций – 0,12 га

1	2	3	4	5
		<p>2.7.0 - Размещение объектов капитального строительства, размещение которых предусмотрено видами разрешенного использования с кодами</p> <p>3.1.2 - <i>Размещение помещений и технических устройств общественных туалетов;</i></p> <p>3.1.4 - <i>Размещение зданий или помещений, предназначенных для приема физических и юридических лиц в связи с предоставлением им коммунальных услуг;</i></p> <p>3.2.2 - <i>Размещение объектов капитального строительства для служб психологической и бесплатной юридической помощи, социальных, пенсионных и иных служб, в которых осуществляется прием граждан по вопросам оказания социальной помощи и назначения социальных или пенсионных выплат;</i></p> <p>3.2.3 - <i>Размещение объектов капитального строительства для размещения отделений почты и телеграфа;</i></p> <p>3.2.4 - <i>Размещение объектов капитального строительства для размещения общественных некоммерческих организаций: некоммерческих фондов, благотворительных организаций, клубов по интересам;</i></p> <p>3.3.0 - <i>Размещение объектов капитального строительства, предназначенных для оказания населению или организациям бытовых услуг (мастерские мелкого ремонта, ателье, бани, парикмахерские, прачечные, химчистки, похоронные бюро);</i></p> <p>3.4.1.0 - <i>Размещение объектов капитального строительства, предназначенных для оказания гражданам амбулаторно-поликлинической медицинской помощи (поликлиники, фельдшерские пункты, пункты здравоохранения, центры матери и ребенка, диагностические центры, молочные кухни, станции донорства крови, клинические лаборатории);</i></p> <p>3.5.1.0 - <i>Размещение объектов капитального строительства, предназначенных для просвещения, дошкольного, начального и среднего общего образования (детские ясли, детские сады, школы, лицеи, гимназии, художественные, музыкальные школы, образовательные кружки и иные организации, осуществляющие деятельность по воспитанию, образованию и просвещению);</i></p> <p>3.6.1 - <i>Размещение объектов капитального строительства, предназначенных для размещения в них музеев, выставочных залов, художественных галерей, домов культуры, библиотек, кинотеатров и кинозалов, театров, филармоний, планетариев;</i></p> <p>3.7.1 - <i>Размещение объектов капитального строительства, предназначенных для отправления религиозных обрядов (церкви, соборы, храмы, часовни, мечети, моленные дома, синагоги и иные культовые объекты);</i></p> <p>3.10.1.0 - <i>Размещение объектов капитального строительства, предназначенных для оказания ветеринарных услуг без содержания животных;</i></p> <p>4.1.0 - <i>Размещение объектов капитального строительства с целью: размещения объектов управленческой деятельности, не связанной с государственным или</i></p>		

1	2	3	4	5
		<p>муниципальным управлением и оказанием услуг, а также с целью обеспечения совершения сделок, не требующих передачи товара в момент их совершения между организациями, в том числе биржевая деятельность (за исключением банковской и страховой деятельности);</p> <p>4.4.0 - Размещение объектов капитального строительства, предназначенных для продажи товаров, торговая площадь которых составляет до 5000 кв. м;</p> <p>4.6.0 - Размещение объектов капитального строительства в целях устройства мест общественного питания (рестораны, кафе, столовые, закусочные, бары);</p> <p>3.1.1 - Размещение объектов капитального строительства в целях обеспечения физических и юридических лиц коммунальными услугами, в частности: поставки воды, тепла, электричества, газа, предоставления услуг связи, отвода канализационных стоков, очистки и уборки объектов недвижимости (котельных, водозаборов, очистных сооружений, насосных станций, водопроводов, линий электропередач, трансформаторных подстанций, газопроводов, линий связи, телефонных станций, канализаций, стоянок, гаражей и мастерских для обслуживания уборочной и аварийной техники), если их размещение связано с удовлетворением повседневных потребностей жителей, не причиняет вреда окружающей среде и санитарному благополучию, не причиняет существенного неудобства жителям, не требует установления санитарной зоны</p>		
	25.1	<p>2.6.0 - Размещение жилых домов, предназначенных для разделения на квартиры, каждая из которых пригодна для постоянного проживания (жилые дома высотой девять и выше этажей, включая подземные, разделенных на двадцать и более квартир); благоустройство и озеленение придомовых территорий; обустройство спортивных и детских площадок, хозяйственных площадок; размещение подземных гаражей и наземных автостоянок, размещение объектов обслуживания жилой застройки во встроенных, пристроенных и встроенно-пристроенных помещениях многоквартирного дома в отдельных помещениях дома, если площадь таких помещений в многоквартирном доме не составляет более 15% от общей площади дома;</p> <p>2.7.0 - Размещение объектов капитального строительства, размещение которых предусмотрено видами разрешенного использования с кодами</p> <p>3.1.2 - Размещение помещений и технических устройств общественных туалетов;</p> <p>3.1.4 - Размещение зданий или помещений, предназначенных для приема физических и юридических лиц в связи с предоставлением им коммунальных услуг;</p> <p>3.2.2 - Размещение объектов капитального строительства для служб психологической и бесплатной юридической помощи, социальных, пенсионных и иных служб, в которых осуществляется прием граждан по вопросам оказания социальной помощи и назначения социальных или пенсионных выплат;</p>	0,06	Техническая зона инженерных коммуникаций – 0,06 га

1	2	3	4	5
		<p>3.2.3 - Размещение объектов капитального строительства для размещения отделений почты и телеграфа;</p> <p>3.2.4 - Размещение объектов капитального строительства для размещения общественных некоммерческих организаций: некоммерческих фондов, благотворительных организаций, клубов по интересам;</p> <p>3.3.0 - Размещение объектов капитального строительства, предназначенных для оказания населению или организациям бытовых услуг (мастерские мелкого ремонта, ателье, бани, парикмахерские, прачечные, химчистки, похоронные бюро);</p> <p>3.4.1.0 - Размещение объектов капитального строительства, предназначенных для оказания гражданам амбулаторно-поликлинической медицинской помощи (поликлиники, фельдшерские пункты, пункты здравоохранения, центры матери и ребенка, диагностические центры, молочные кухни, станции донорства крови, клинические лаборатории);</p> <p>3.5.1.0 - Размещение объектов капитального строительства, предназначенных для просвещения, дошкольного, начального и среднего общего образования (детские ясли, детские сады, школы, лицеи, гимназии, художественные, музыкальные школы, образовательные кружки и иные организации, осуществляющие деятельность по воспитанию, образованию и просвещению);</p> <p>3.6.1 - Размещение объектов капитального строительства, предназначенных для размещения в них музеев, выставочных залов, художественных галерей, домов культуры, библиотек, кинотеатров и кинозалов, театров, филармоний, планетариев;</p> <p>3.7.1 - Размещение объектов капитального строительства, предназначенных для отправления религиозных обрядов (церкви, соборы, храмы, часовни, мечети, моленные дома, синагоги и иные культовые объекты);</p> <p>3.10.1.0 - Размещение объектов капитального строительства, предназначенных для оказания ветеринарных услуг без содержания животных;</p> <p>4.1.0 - Размещение объектов капитального строительства с целью: размещения объектов управленческой деятельности, не связанной с государственным или муниципальным управлением и оказанием услуг, а также с целью обеспечения совершения сделок, не требующих передачи товара в момент их совершения между организациями, в том числе биржевая деятельность (за исключением банковской и страховой деятельности);</p> <p>4.4.0 - Размещение объектов капитального строительства, предназначенных для продажи товаров, торговая площадь которых составляет до 5000 кв. м;</p> <p>4.6.0 - Размещение объектов капитального строительства в целях устройства мест общественного питания (рестораны, кафе, столовые, закусочные, бары);</p> <p>3.1.1 - Размещение объектов капитального строительства в целях обеспечения</p>		

1	2	3	4	5
		<p><i>физических и юридических лиц коммунальными услугами, в частности: поставки воды, тепла, электричества, газа, предоставления услуг связи, отвода канализационных стоков, очистки и уборки объектов недвижимости (котельных, водозаборов, очистных сооружений, насосных станций, водопроводов, линий электропередач, трансформаторных подстанций, газопроводов, линий связи, телефонных станций, канализаций, стоянок, гаражей и мастерских для обслуживания уборочной и аварийной техники), если их размещение связано с удовлетворением повседневных потребностей жителей, не причиняет вреда окружающей среде и санитарному благополучию, не причиняет существенного неудобства жителям, не требует установления санитарной зоны</i></p>		
	31	Ф ¹	0,39	Техническая зона инженерных коммуникаций – 0,23 га
ИТОГО территории земельных участков, частей участков жилых зданий			3,53	-
Территории частей участков нежилых зданий, сооружений	1	<p>4.2.0 - Размещение объектов капитального строительства общей площадью свыше 5000 кв. м с целью размещения одной или нескольких организаций, осуществляющих продажу товаров и (или) оказание услуг в соответствии с содержанием видов разрешенного использования с кодами</p> <p>4.5.0 - Размещение объектов капитального строительства, предназначенных для размещения организаций, оказывающих банковские и страховые услуги;</p> <p>4.8.0 - Размещение объектов капитального строительства, предназначенных для размещения: дискотек и танцевальных площадок, ночных клубов, аквапарков, боулинга, аттракционов, ипподромов и т.п., игровых автоматов (кроме игрового оборудования, используемого для проведения азартных игр), игровых площадок;</p> <p>4.6.0 - Размещение объектов капитального строительства в целях устройства мест общественного питания (рестораны, кафе, столовые, закусочные, бары); размещение гаражей и (или) стоянок для автомобилей сотрудников и посетителей торгового центра;</p> <p>4.6.0 - Размещение объектов капитального строительства в целях устройства мест общественного питания (рестораны, кафе, столовые, закусочные, бары);</p> <p>4.8.0 - Размещение объектов капитального строительства, предназначенных для размещения: дискотек и танцевальных площадок, ночных клубов, аквапарков, боулинга, аттракционов, ипподромов и т.п., игровых автоматов (кроме игрового оборудования, используемого для проведения азартных игр), игровых площадок;</p> <p>4.9.0 - Размещение постоянных или временных гаражей с несколькими стояночными местами, стоянок (парковок), гаражей, в том числе многоярусных, не указанных в коде</p> <p>2.7.1.0 - Размещение отдельно стоящих и пристроенных гаражей, в том числе подземных, предназначенных для хранения личного автотранспорта граждан, с</p>	3,70	Использование подземного пространства (техническая зона инженерных коммуникаций) – 0,58 га

1	2	3	4	5
		<p><i>возможностью размещения автомобильных моек;</i> 5.1.2 - Размещение объектов капитального строительства в качестве спортивных клубов, спортивных залов, бассейнов, ФОКов, фитнес-центров; 5.1.1 - Размещение спортивных сооружений массового посещения (стадионов, дворцов спорта, ледовых дворцов)</p>		
	2	<p>4.2.0 - Размещение объектов капитального строительства общей площадью свыше 5000 кв. м с целью размещения одной или нескольких организаций, осуществляющих продажу товаров и (или) оказание услуг в соответствии с содержанием видов разрешенного использования с кодами 4.5.0 - Размещение объектов капитального строительства, предназначенных для размещения организаций, оказывающих банковские и страховые услуги; 4.8.0 - Размещение объектов капитального строительства, предназначенных для размещения: дискотек и танцевальных площадок, ночных клубов, аквапарков, боулинга, аттракционов, ипподромов и т.п., игровых автоматов (кроме игрового оборудования, используемого для проведения азартных игр), игровых площадок; 4.6.0 - Размещение объектов капитального строительства в целях устройства мест общественного питания (рестораны, кафе, столовые, закусочные, бары); размещение гаражей и (или) стоянок для автомобилей сотрудников и посетителей торгового центра; 4.6.0 - Размещение объектов капитального строительства в целях устройства мест общественного питания (рестораны, кафе, столовые, закусочные, бары); 4.8.0 - Размещение объектов капитального строительства, предназначенных для размещения: дискотек и танцевальных площадок, ночных клубов, аквапарков, боулинга, аттракционов, ипподромов и т.п., игровых автоматов (кроме игрового оборудования, используемого для проведения азартных игр), игровых площадок; 4.9.0 - Размещение постоянных или временных гаражей с несколькими стояночными местами, стоянок (парковок), гаражей, в том числе многоярусных, не указанных в коде 2.7.1.0 - Размещение отдельно стоящих и пристроенных гаражей, в том числе подземных, предназначенных для хранения личного автотранспорта граждан, с возможностью размещения автомобильных моек; 5.1.2 - Размещение объектов капитального строительства в качестве спортивных клубов, спортивных залов, бассейнов, ФОКов, фитнес-центров; 5.1.1 - Размещение спортивных сооружений массового посещения (стадионов, дворцов спорта, ледовых дворцов)</p>	3,34	Использование подземного пространства (техническая зона станции метрополитена) – 0,13 га; техническая зона инженерных коммуникаций – 0,54 га
	4	<p>12.0.1 - Размещение береговых полос водных объектов общего пользования, скверов, бульваров, парков, садов, велодорожек и объектов велотранспортной инфраструктуры, малых архитектурных форм;</p>	5,26	Техническая зона инженерных коммуникаций – 0,60 га

1	2	3	4	5
		<p>12.0.2 - Размещение объектов улично-дорожной сети: проездов, площадей, автомобильных дорог и пешеходных тротуаров, пешеходных переходов, набережных, искусственных сооружений, велодорожек и объектов велотранспортной инфраструктуры;</p> <p>7.2.1 - Размещение автомобильных дорог и технически связанных с ними сооружений; размещение зданий и сооружений, предназначенных для обслуживания пассажиров, а также обеспечивающих работу транспортных средств, размещение объектов, предназначенных для размещения постов органов внутренних дел, ответственных за безопасность дорожного движения</p>		
	5	<p>3.7.1 - Размещение объектов капитального строительства, предназначенных для отправления религиозных обрядов (церкви, соборы, храмы, часовни, мечети, молельные дома, синагоги и иные культовые объекты)</p>	1,48	Использование подземного пространства (техническая зона инженерных коммуникаций) – 0,02 га
	6	<p>3.7.1 - Размещение объектов капитального строительства, предназначенных для отправления религиозных обрядов (церкви, соборы, храмы, часовни, мечети, молельные дома, синагоги и иные культовые объекты)</p>	0,33	Техническая зона инженерных коммуникаций – 0,01 га
	10	<p>7.1.2 - Размещение зданий и сооружений, в том числе железнодорожных вокзалов и станций, а также устройств и объектов, необходимых для эксплуатации, содержания, строительства, реконструкции, ремонта наземных и подземных зданий, сооружений, устройств и других объектов железнодорожного транспорта; размещение погрузочно-разгрузочных площадок, прирельсовых складов (за исключением складов горюче-смазочных материалов и автозаправочных станций любых типов, а также складов, предназначенных для хранения опасных веществ и материалов, не предназначенных непосредственно для обеспечения железнодорожных перевозок) и иных объектов при условии соблюдения требований безопасности движения, установленных федеральными законами; размещение наземных сооружений метрополитена, в том числе посадочных станций, вентиляционных шахт и т.п.; размещение наземных сооружений для трамвайного сообщения и иных специальных дорог (канатных, монорельсовых, фуникулеров)</p>	0,01	Использование подземного пространства (техническая зона станции метрополитена) – 0,01 га
	11	<p>7.1.2 - Размещение зданий и сооружений, в том числе железнодорожных вокзалов и станций, а также устройств и объектов, необходимых для эксплуатации, содержания, строительства, реконструкции, ремонта наземных и подземных зданий, сооружений, устройств и других объектов железнодорожного транспорта; размещение погрузочно-разгрузочных площадок, прирельсовых складов (за исключением складов горюче-смазочных материалов и автозаправочных станций любых типов, а также складов, предназначенных для хранения опасных веществ и материалов, не предназначенных непосредственно для обеспечения железнодорожных перевозок) и иных объектов при условии соблюдения требований безопасности движения, установленных федеральными</p>	0,01	Использование подземного пространства (техническая зона станции метрополитена) – 0,01 га

1	2	3	4	5
		законами; размещение наземных сооружений метрополитена, в том числе посадочных станций, вентиляционных шахт и т.п.; размещение наземных сооружений для трамвайного сообщения и иных специальных дорог (канатных, монорельсовых, фуникулеров)		
	12	<u>7.1.2</u> - Размещение зданий и сооружений, в том числе железнодорожных вокзалов и станций, а также устройств и объектов, необходимых для эксплуатации, содержания, строительства, реконструкции, ремонта наземных и подземных зданий, сооружений, устройств и других объектов железнодорожного транспорта; размещение погрузочно-разгрузочных площадок, прирельсовых складов (за исключением складов горюче-смазочных материалов и автозаправочных станций любых типов, а также складов, предназначенных для хранения опасных веществ и материалов, не предназначенных непосредственно для обеспечения железнодорожных перевозок) и иных объектов при условии соблюдения требований безопасности движения, установленных федеральными законами; размещение наземных сооружений метрополитена, в том числе посадочных станций, вентиляционных шахт и т.п.; размещение наземных сооружений для трамвайного сообщения и иных специальных дорог (канатных, монорельсовых, фуникулеров)	0,08	Использование подземного пространства (техническая зона станции метрополитена) – 0,08 га
	13	<u>7.1.2</u> - Размещение зданий и сооружений, в том числе железнодорожных вокзалов и станций, а также устройств и объектов, необходимых для эксплуатации, содержания, строительства, реконструкции, ремонта наземных и подземных зданий, сооружений, устройств и других объектов железнодорожного транспорта; размещение погрузочно-разгрузочных площадок, прирельсовых складов (за исключением складов горюче-смазочных материалов и автозаправочных станций любых типов, а также складов, предназначенных для хранения опасных веществ и материалов, не предназначенных непосредственно для обеспечения железнодорожных перевозок) и иных объектов при условии соблюдения требований безопасности движения, установленных федеральными законами; размещение наземных сооружений метрополитена, в том числе посадочных станций, вентиляционных шахт и т.п.; размещение наземных сооружений для трамвайного сообщения и иных специальных дорог (канатных, монорельсовых, фуникулеров)	0,05	Использование подземного пространства (техническая зона станции метрополитена) – 0,05 га
	14	<u>7.1.2</u> - Размещение зданий и сооружений, в том числе железнодорожных вокзалов и станций, а также устройств и объектов, необходимых для эксплуатации, содержания, строительства, реконструкции, ремонта наземных и подземных зданий, сооружений, устройств и других объектов железнодорожного транспорта; размещение погрузочно-разгрузочных площадок, прирельсовых складов (за исключением складов горюче-смазочных материалов и автозаправочных станций любых типов, а также складов, предназначенных для хранения опасных веществ и материалов, не предназначенных	0,02	Использование подземного пространства (техническая зона станции метрополитена) – 0,04 га

1	2	3	4	5
		<p>непосредственно для обеспечения железнодорожных перевозок) и иных объектов при условии соблюдения требований безопасности движения, установленных федеральными законами; размещение наземных сооружений метрополитена, в том числе посадочных станций, вентиляционных шахт и т.п.; размещение наземных сооружений для трамвайного сообщения и иных специальных дорог (канатных, монорельсовых, фуникулеров)</p>		
	15	<p><u>7.1.2</u> - Размещение зданий и сооружений, в том числе железнодорожных вокзалов и станций, а также устройств и объектов, необходимых для эксплуатации, содержания, строительства, реконструкции, ремонта наземных и подземных зданий, сооружений, устройств и других объектов железнодорожного транспорта; размещение погрузочно-разгрузочных площадок, прирельсовых складов (за исключением складов горюче-смазочных материалов и автозаправочных станций любых типов, а также складов, предназначенных для хранения опасных веществ и материалов, не предназначенных непосредственно для обеспечения железнодорожных перевозок) и иных объектов при условии соблюдения требований безопасности движения, установленных федеральными законами; размещение наземных сооружений метрополитена, в том числе посадочных станций, вентиляционных шахт и т.п.; размещение наземных сооружений для трамвайного сообщения и иных специальных дорог (канатных, монорельсовых, фуникулеров)</p>	0,07	<p>Использование подземного пространства (техническая зона станции метрополитена) – 0,07 га</p>
	16	<p><u>7.1.2</u> - Размещение зданий и сооружений, в том числе железнодорожных вокзалов и станций, а также устройств и объектов, необходимых для эксплуатации, содержания, строительства, реконструкции, ремонта наземных и подземных зданий, сооружений, устройств и других объектов железнодорожного транспорта; размещение погрузочно-разгрузочных площадок, прирельсовых складов (за исключением складов горюче-смазочных материалов и автозаправочных станций любых типов, а также складов, предназначенных для хранения опасных веществ и материалов, не предназначенных непосредственно для обеспечения железнодорожных перевозок) и иных объектов при условии соблюдения требований безопасности движения, установленных федеральными законами; размещение наземных сооружений метрополитена, в том числе посадочных станций, вентиляционных шахт и т.п.; размещение наземных сооружений для трамвайного сообщения и иных специальных дорог (канатных, монорельсовых, фуникулеров)</p>	0,06	<p>Использование подземного пространства (техническая зона станции метрополитена) – 0,06 га</p>
	17	<p><u>7.1.2</u> - Размещение зданий и сооружений, в том числе железнодорожных вокзалов и станций, а также устройств и объектов, необходимых для эксплуатации, содержания, строительства, реконструкции, ремонта наземных и подземных зданий, сооружений, устройств и других объектов железнодорожного транспорта; размещение погрузочно-разгрузочных площадок, прирельсовых складов (за исключением складов горюче-</p>	0,06	<p>Использование подземного пространства (техническая зона станции метрополитена) – 0,04 га</p>

1	2	3	4	5
		<p>смазочных материалов и автозаправочных станций любых типов, а также складов, предназначенных для хранения опасных веществ и материалов, не предназначенных непосредственно для обеспечения железнодорожных перевозок) и иных объектов при условии соблюдения требований безопасности движения, установленных федеральными законами; размещение наземных сооружений метрополитена, в том числе посадочных станций, вентиляционных шахт и т.п.; размещение наземных сооружений для трамвайного сообщения и иных специальных дорог (канатных, монорельсовых, фуникулеров)</p>		
	32	<p><u>7.1.2</u> - Размещение зданий и сооружений, в том числе железнодорожных вокзалов и станций, а также устройств и объектов, необходимых для эксплуатации, содержания, строительства, реконструкции, ремонта наземных и подземных зданий, сооружений, устройств и других объектов железнодорожного транспорта; размещение погрузочно-разгрузочных площадок, прирельсовых складов (за исключением складов горюче-смазочных материалов и автозаправочных станций любых типов, а также складов, предназначенных для хранения опасных веществ и материалов, не предназначенных непосредственно для обеспечения железнодорожных перевозок) и иных объектов при условии соблюдения требований безопасности движения, установленных федеральными законами; размещение наземных сооружений метрополитена, в том числе посадочных станций, вентиляционных шахт и т.п.; размещение наземных сооружений для трамвайного сообщения и иных специальных дорог (канатных, монорельсовых, фуникулеров)</p>	0,11	Техническая зона инженерных коммуникаций – 0,11 га
	33	<p><u>7.1.2</u> - Размещение зданий и сооружений, в том числе железнодорожных вокзалов и станций, а также устройств и объектов, необходимых для эксплуатации, содержания, строительства, реконструкции, ремонта наземных и подземных зданий, сооружений, устройств и других объектов железнодорожного транспорта; размещение погрузочно-разгрузочных площадок, прирельсовых складов (за исключением складов горюче-смазочных материалов и автозаправочных станций любых типов, а также складов, предназначенных для хранения опасных веществ и материалов, не предназначенных непосредственно для обеспечения железнодорожных перевозок) и иных объектов при условии соблюдения требований безопасности движения, установленных федеральными законами; размещение наземных сооружений метрополитена, в том числе посадочных станций, вентиляционных шахт и т.п.; размещение наземных сооружений для трамвайного сообщения и иных специальных дорог (канатных, монорельсовых, фуникулеров)</p>	0,02	Использование подземного пространства (техническая зона станции метрополитена) – 0,02 га, зона внеуличного пешеходного перехода – 0,02 га
	34	<p><u>7.1.2</u> - Размещение зданий и сооружений, в том числе железнодорожных вокзалов и станций, а также устройств и объектов, необходимых для эксплуатации, содержания, строительства, реконструкции, ремонта наземных и подземных зданий, сооружений,</p>	0,02	Использование подземного пространства (техническая зона станции метрополитена) – 0,02

1	2	3	4	5
		устройств и других объектов железнодорожного транспорта; размещение погрузочно-разгрузочных площадок, прирельсовых складов (за исключением складов горюче-смазочных материалов и автозаправочных станций любых типов, а также складов, предназначенных для хранения опасных веществ и материалов, не предназначенных непосредственно для обеспечения железнодорожных перевозок) и иных объектов при условии соблюдения требований безопасности движения, установленных федеральными законами; размещение наземных сооружений метрополитена, в том числе посадочных станций, вентиляционных шахт и т.п.; размещение наземных сооружений для трамвайного сообщения и иных специальных дорог (канатных, монорельсовых, фуникулеров)		га, зона внеуличного пешеходного перехода – 0,02 га
ИТОГО участки нежилых зданий, сооружений			14,62	-
Территории общего пользования, в т.ч. участки проездов, проходов, зеленых насаждений	7	<p>12.0.1 - Размещение береговых полос водных объектов общего пользования, скверов, бульваров, парков, садов, велодорожек и объектов велотранспортной инфраструктуры, малых архитектурных форм;</p> <p>12.0.2 - Размещение объектов улично-дорожной сети: проездов, площадей, автомобильных дорог и пешеходных тротуаров, пешеходных переходов, набережных, искусственных сооружений, велодорожек и объектов велотранспортной инфраструктуры;</p> <p>7.2.1 - Размещение автомобильных дорог и технически связанных с ними сооружений; размещение зданий и сооружений, предназначенных для обслуживания пассажиров, а также обеспечивающих работу транспортных средств, размещение объектов, предназначенных для размещения постов органов внутренних дел, ответственных за безопасность дорожного движения</p>	0,11	Техническая зона инженерных коммуникаций – 0,11 га
	8	<p>12.0.1 - Размещение береговых полос водных объектов общего пользования, скверов, бульваров, парков, садов, велодорожек и объектов велотранспортной инфраструктуры, малых архитектурных форм;</p> <p>12.0.2 - Размещение объектов улично-дорожной сети: проездов, площадей, автомобильных дорог и пешеходных тротуаров, пешеходных переходов, набережных, искусственных сооружений, велодорожек и объектов велотранспортной инфраструктуры;</p> <p>7.2.1 - Размещение автомобильных дорог и технически связанных с ними сооружений; размещение зданий и сооружений, предназначенных для обслуживания пассажиров, а также обеспечивающих работу транспортных средств, размещение объектов, предназначенных для размещения постов органов внутренних дел, ответственных за безопасность дорожного движения</p>	0,17	Техническая зона инженерных коммуникаций – 0,17 га
	26	7.1.2 - Размещение зданий и сооружений, в том числе железнодорожных вокзалов и станций, а также устройств и объектов, необходимых для эксплуатации, содержания, строительства, реконструкции, ремонта наземных и подземных зданий, сооружений, устройств и других объектов железнодорожного транспорта; размещение погрузочно-	7,64	Использование подземного пространства (техническая зона станции метрополитена) – 3,80 га; зона внеуличного

1	2	3	4	5
		<p>разгрузочных площадок, прирельсовых складов (за исключением складов горюче-смазочных материалов и автозаправочных станций любых типов, а также складов, предназначенных для хранения опасных веществ и материалов, не предназначенных непосредственно для обеспечения железнодорожных перевозок) и иных объектов при условии соблюдения требований безопасности движения, установленных федеральными законами; размещение наземных сооружений метрополитена, в том числе посадочных станций, вентиляционных шахт и т.п.; размещение наземных сооружений для трамвайного сообщения и иных специальных дорог (канатных, монорельсовых, фуникулеров);</p> <p>7.2.1 - Размещение автомобильных дорог и технически связанных с ними сооружений; размещение зданий и сооружений, предназначенных для обслуживания пассажиров, а также обеспечивающих работу транспортных средств, размещение объектов, предназначенных для размещения постов органов внутренних дел, ответственных за безопасность дорожного движения;</p> <p>12.0.2 - Размещение объектов улично-дорожной сети: проездов, площадей, автомобильных дорог и пешеходных тротуаров, пешеходных переходов, набережных, искусственных сооружений, велодорожек и объектов велотранспортной инфраструктуры</p>		<p>пешеходного перехода – 2,53 га; улично-дорожная сеть – 7,64 га; участки, предполагаемые к изъятию, – 7,62 га</p>
	27	<p>7.2.1 - Размещение автомобильных дорог и технически связанных с ними сооружений; размещение зданий и сооружений, предназначенных для обслуживания пассажиров, а также обеспечивающих работу транспортных средств, размещение объектов, предназначенных для размещения постов органов внутренних дел, ответственных за безопасность дорожного движения;</p> <p>12.0.2 - Размещение объектов улично-дорожной сети: проездов, площадей, автомобильных дорог и пешеходных тротуаров, пешеходных переходов, набережных, искусственных сооружений, велодорожек и объектов велотранспортной инфраструктуры</p>	5,06	<p>Использование подземного пространства (зона внеуличного пешеходного перехода) – 1,65 га; улично-дорожная сеть – 5,03 га; участки, предполагаемые к изъятию, – 5,03 га</p>
	28	<p>7.1.2 - Размещение зданий и сооружений, в том числе железнодорожных вокзалов и станций, а также устройств и объектов, необходимых для эксплуатации, содержания, строительства, реконструкции, ремонта наземных и подземных зданий, сооружений, устройств и других объектов железнодорожного транспорта; размещение погрузочно-разгрузочных площадок, прирельсовых складов (за исключением складов горюче-смазочных материалов и автозаправочных станций любых типов, а также складов, предназначенных для хранения опасных веществ и материалов, не предназначенных непосредственно для обеспечения железнодорожных перевозок) и иных объектов при условии соблюдения требований безопасности движения, установленных федеральными законами; размещение наземных сооружений метрополитена, в том числе посадочных станций, вентиляционных шахт и т.п.; размещение наземных сооружений для трамвайного сообщения и иных специальных дорог (канатных, монорельсовых,</p>	2,27	<p>Использование подземного пространства (техническая зона станции метрополитена) – 1,38 га; техническая зона метрополитена 2,13 га; улично-дорожная сеть – 2,27 га; участки, предполагаемые к изъятию, – 2,27 га</p>

1	2	3	4	5
		<p>фуникулеров); <u>7.2.1</u> - Размещение автомобильных дорог и технически связанных с ними сооружений; размещение зданий и сооружений, предназначенных для обслуживания пассажиров, а также обеспечивающих работу транспортных средств, размещение объектов, предназначенных для размещения постов органов внутренних дел, ответственных за безопасность дорожного движения; <u>12.0.2</u> - Размещение объектов улично-дорожной сети: проездов, площадей, автомобильных дорог и пешеходных тротуаров, пешеходных переходов, набережных, искусственных сооружений, велодорожек и объектов велотранспортной инфраструктуры</p>		
	29	<p><u>7.2.1</u> - Размещение автомобильных дорог и технически связанных с ними сооружений; размещение зданий и сооружений, предназначенных для обслуживания пассажиров, а также обеспечивающих работу транспортных средств, размещение объектов, предназначенных для размещения постов органов внутренних дел, ответственных за безопасность дорожного движения; <u>12.0.2</u> - Размещение объектов улично-дорожной сети: проездов, площадей, автомобильных дорог и пешеходных тротуаров, пешеходных переходов, набережных, искусственных сооружений, велодорожек и объектов велотранспортной инфраструктуры</p>	0,08	Использование подземного пространства (техническая зона станции метрополитена) – 0,04 га; улично-дорожная сеть – 0,08 га; участки, предполагаемые к изъятию, – 0,08 га
	30	<p><u>12.0.1</u> - Размещение береговых полос водных объектов общего пользования, скверов, бульваров, парков, садов, велодорожек и объектов велотранспортной инфраструктуры, малых архитектурных форм</p>	0,04	Техническая зона инженерных коммуникаций – 0,04 га
ИТОГО участки общего пользования, в т.ч. участки проездов, проходов, зеленых насаждений			15,37	-
ВСЕГО в границах подготовки проекта планировки			33,52	-

Ф¹ – в качестве основных видов разрешенного использования земельных участков и объектов капитального строительства устанавливаются виды разрешенного использования упомянутых земельных участков и объектов капитального строительства, сведения о которых содержатся в Едином государственном реестре недвижимости

4. Перечень мероприятий по реализации проекта планировки территории и последовательность их выполнения

Мероприятия по реализации проекта планировки территории предусмотрены в два этапа.

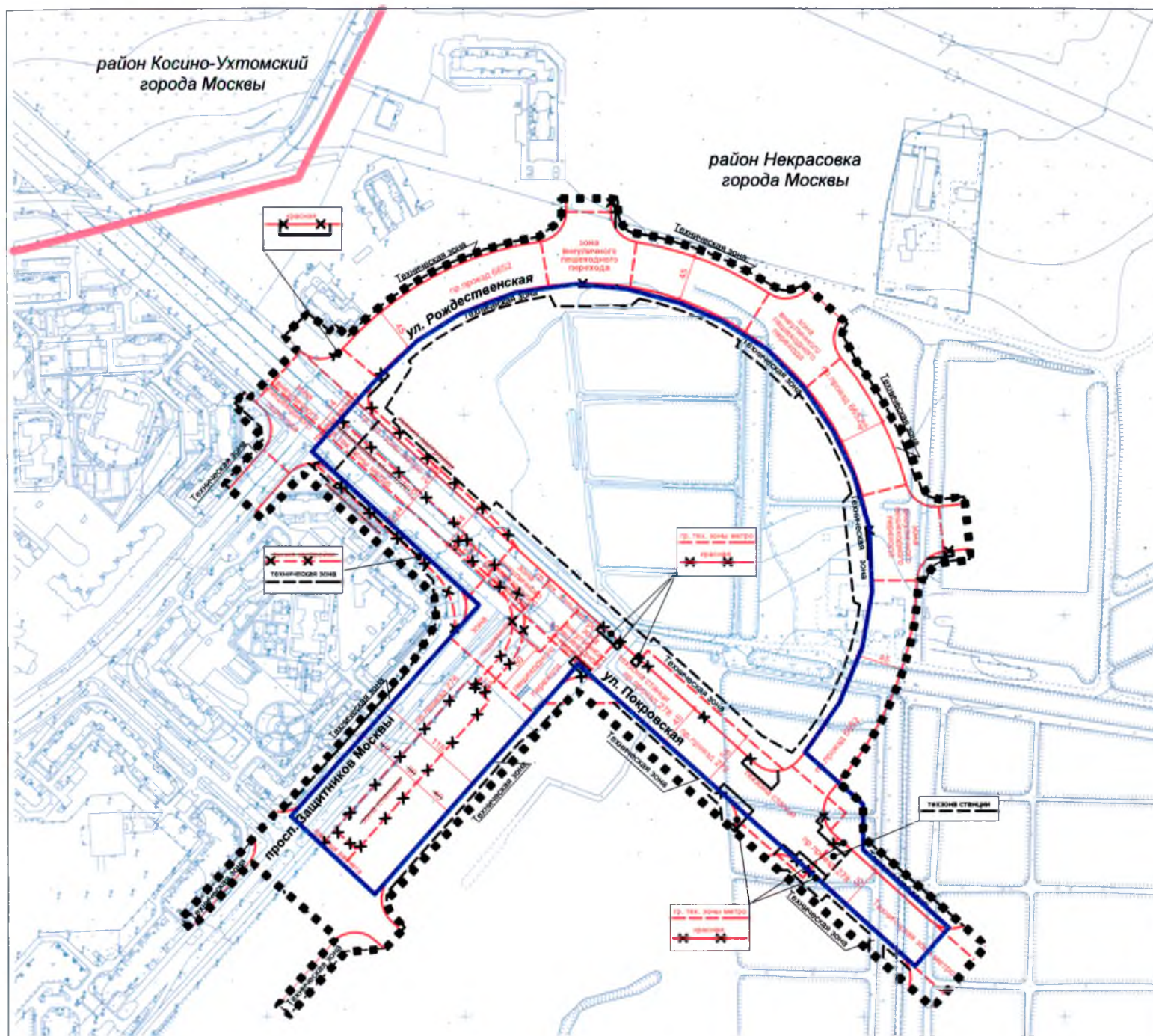
Первый этап предусматривает:

- строительство объектов технологии транспортно-пересадочного узла: внеуличных пешеходных переходов, фронтов высадки-посадки наземного городского пассажирского транспорта, павильонов станции метро, пассажирских лифтов и вентиляционных киосков метрополитена, строительство и реконструкцию участков улично-дорожной сети;
- строительство многофункционального торгово-развлекательного комплекса;
- строительство храма на 500 прихожан и дома причта ;
- строительство объектов социального и спортивного назначения: ледовый дворец, бассейн, экстрим-парк и зона воркаут, плоскостные объекты.

Общая площадь строительства капитальных и некапитальных объектов – 102 340 кв.м, в том числе:

- объекты технологии ТПУ (внеуличные пешеходные переходы) – 4 000 кв.м;
- многофункциональный торгово-развлекательный комплекс – 56 818 кв.м;
- храм на 500 прихожан и дом причта – 2 332 кв. м;
- объекты социального и спортивного назначения: ледовый дворец, бассейн, экстрим-парк и зона воркаут – 34 890 кв.м;
- плоскостные объекты (фронты посадки/высадки с навесами) – 4 300 кв.м.

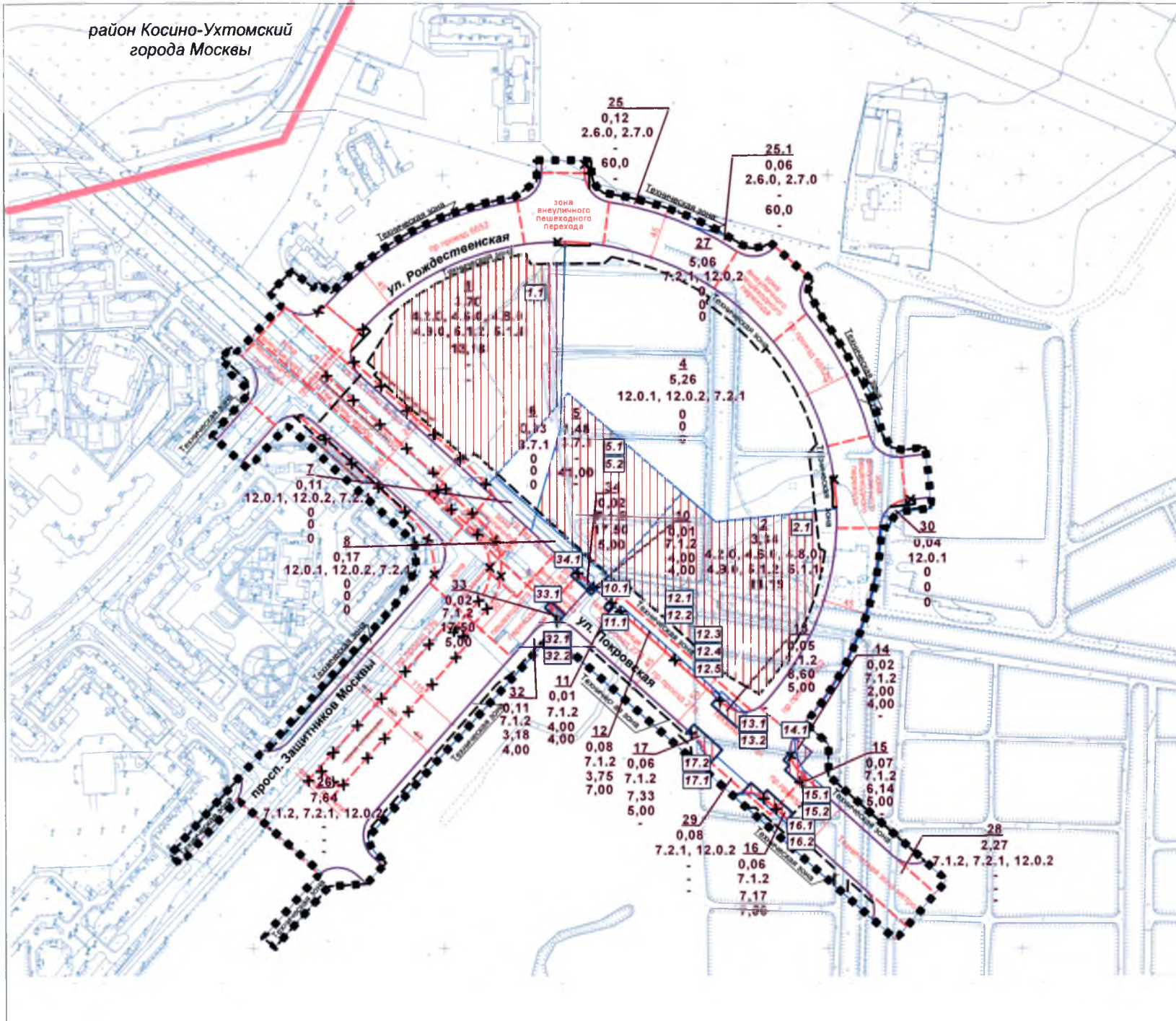
Второй этап предусматривает организацию многофункциональной общественной и общественно-природной зоны транспортно-пересадочного узла площадью 5,26 га с размещением на ней озелененных территорий (скверы, бульвары, площади, проезды, малые архитектурные формы, благоустройство, пешеходные тротуары и переходы), объектов автомобильного транспорта (здания и сооружения для обслуживания пассажиров, стоянки автомобильного транспорта).



УСЛОВНЫЕ ОБОЗНАЧЕНИЯ

- ГРАНИЦЫ:**
- ■ ■ ■ ■ Подготовки проекта планировки территории
 - — — — — Зоны планируемого размещения объектов
 - — — — — Районов города Москвы
- ЛИНИИ ГРАДОСТРОИТЕЛЬНОГО РЕГУЛИРОВАНИЯ:
ДЕЙСТВУЮЩИЕ**
- — — — — Красные линии улично-дорожной сети
 - — — — — Линии застройки
 - — — — — Техническая зона метрополитена
 - — — — — Техническая зона транспортного сооружения
 - — — — — Техническая зона станции метрополитена
- УСТАНОВЛИВАЕМЫЕ**
- — — — — Красные линии улично-дорожной сети
 - — — — — Техническая зона транспортного сооружения
 - — — — — Технические (охранные) зоны инженерных коммуникаций
 - — — — — Техническая зона станции метрополитена
- ОТМЕНЯЕМЫЕ**
- — — — — Красные линии улично-дорожной сети
 - — — — — Линии застройки
 - — — — — Техническая зона линии трамвая

План "Функционально-планировочная организация территории" и план "Границы зон планируемого размещения объектов"
Чертеж 1 "Функционально-планировочная организация территории и объекты капитального строительства", М 1:2000



УСЛОВНЫЕ ОБОЗНАЧЕНИЯ

ГРАНИЦЫ:

- ■ ■ ■ ■ Подготовки проекта планировки территории
- Районов города Москвы
- Зона планируемого размещения объектов
- 1 Номер участка
- 3,36 Площадь участка
- 1.1 Номер объекта капитального строительства

Градостроительный регламент участка

- 3.7 Индекс вида разрешенного использования земельных участков
- 25,0 Максимальная плотность (тыс. кв. м/га)
- 75,0 Максимальная высота застройки (м)
- 10,0 Максимальная застроенность участка (%)
- Зона планируемого размещения зданий и сооружений

ЛИНИИ ГРАДОСТРОИТЕЛЬНОГО РЕГУЛИРОВАНИЯ:

ДЕЙСТВУЮЩИЕ

- Красные линии улично-дорожной сети
- Линии застройки
- Техническая зона метрополитена
- Техническая зона транспортного сооружения
- Техническая зона станции метрополитена

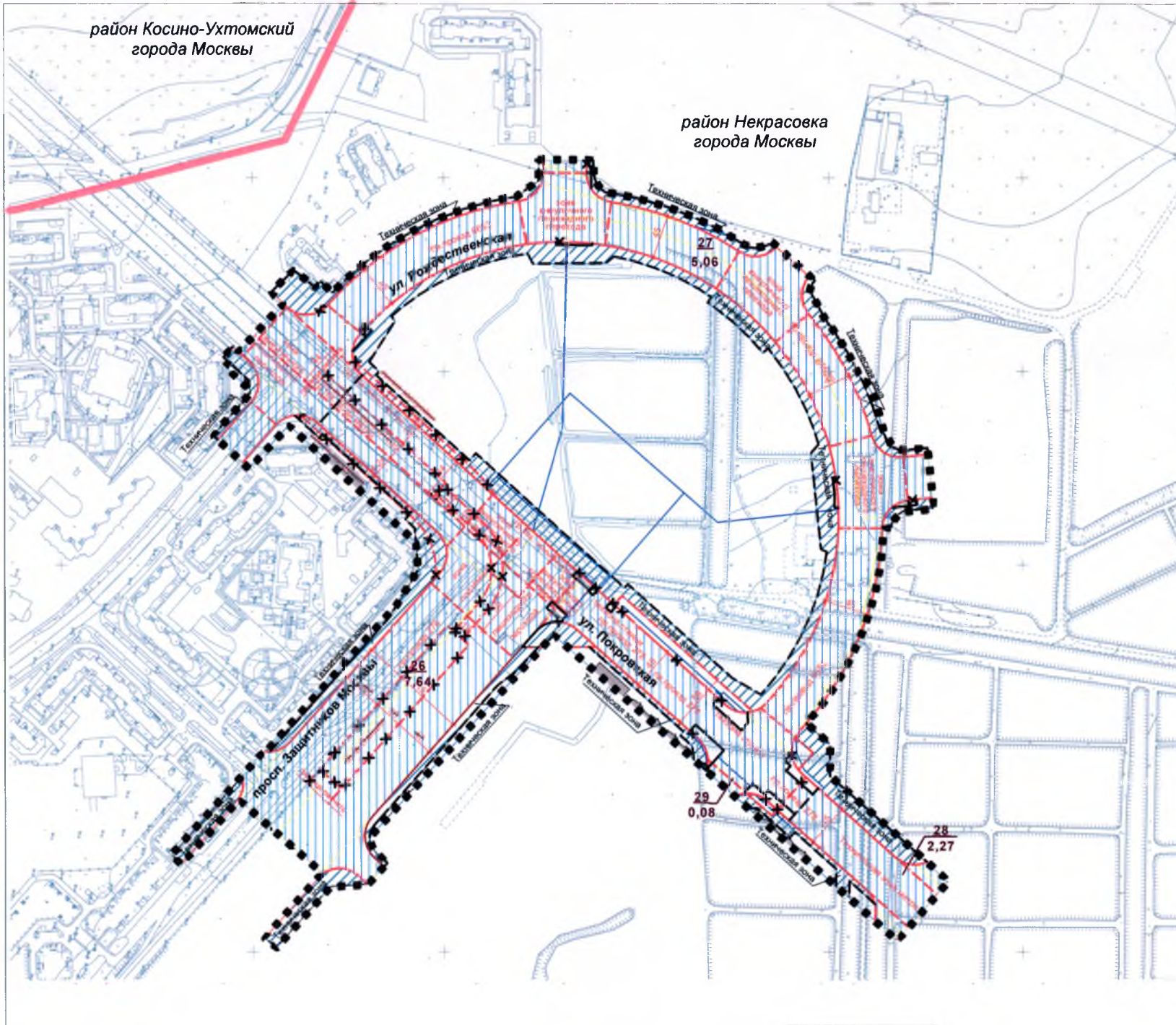
УСТАНАВЛИВАЕМЫЕ

- Красные линии улично-дорожной сети
- Техническая зона транспортного сооружения
- Технические (охранные) зоны инженерных коммуникаций
- Техническая зона станции метрополитена

ОТМЕНЯЕМЫЕ

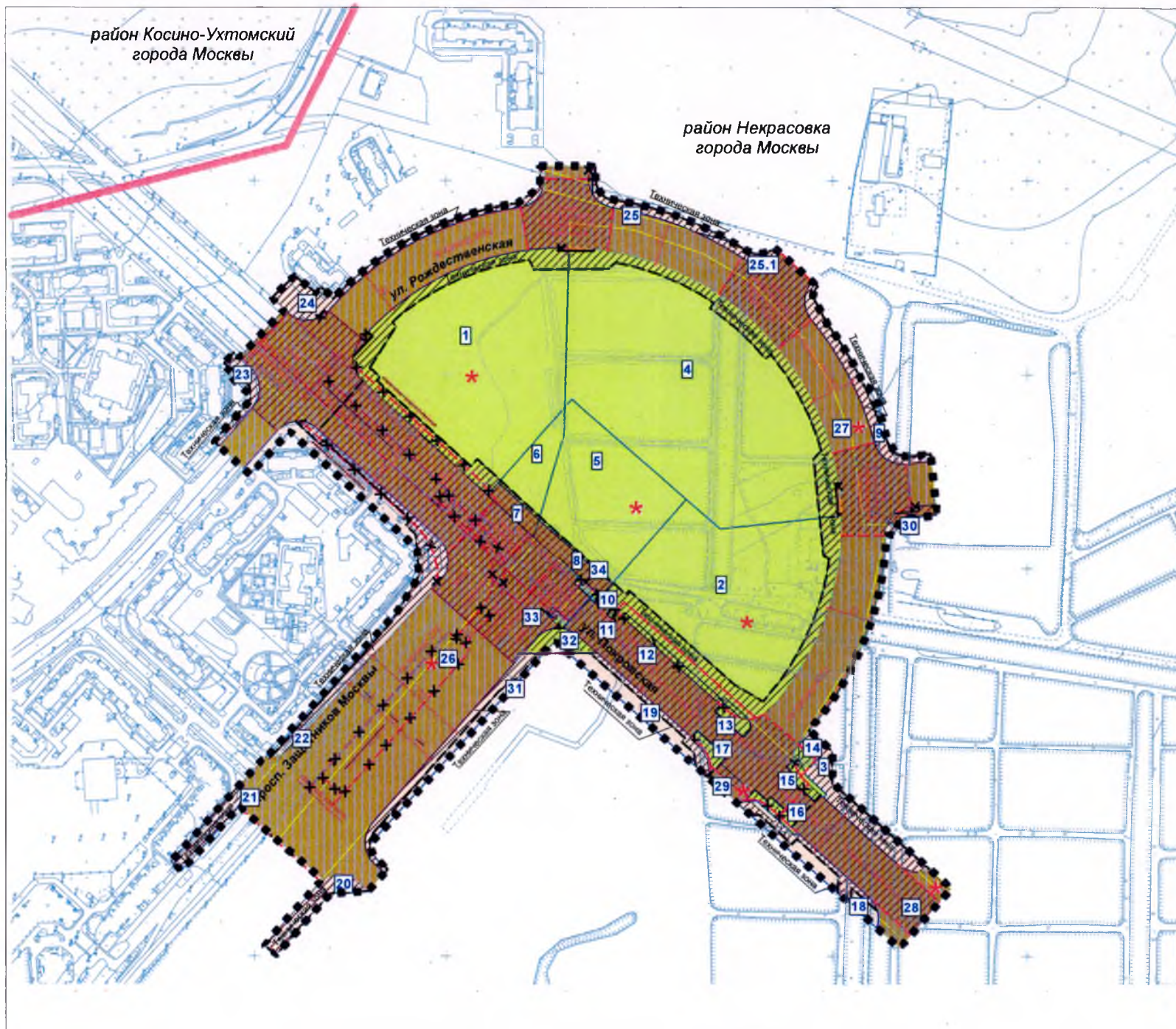
- Красные линии улично-дорожной сети
- Линии застройки
- Техническая зона линии трамвая

План "Функционально-планировочная организация территории" и план "Границы зон планируемого размещения объектов"
 Чертеж 2 "Линейные объекты инженерной инфраструктуры и улично-дорожной сети", М 1:2000



УСЛОВНЫЕ ОБОЗНАЧЕНИЯ

- ГРАНИЦЫ:**
- ■ ■ ■ ■ Подготовки проекта планировки территории
 - Районов города Москвы
 - Зона планируемого размещения объектов
- 27** Номер участка
5,03 Площадь участка
- Земельные участки, предполагаемые к изъятию
 Зоны размещения инженерных коммуникаций (трассировка уточняется на стадии разработки проектной документации)
- ЛИНИИ ГРАДОСТРОИТЕЛЬНОГО РЕГУЛИРОВАНИЯ:**
- ДЕЙСТВУЮЩИЕ**
- Красные линии улично-дорожной сети
 - Линии застройки
 - Техническая зона метрополитена
 - Техническая зона транспортного сооружения
 - Техническая зона станции метрополитена
- УСТАНОВЛИВАЕМЫЕ**
- Красные линии улично-дорожной сети
 - Техническая зона транспортного сооружения
 - Технические (охранные) зоны инженерных коммуникаций
 - Техническая зона станции метрополитена
- ОТМЕНЯЕМЫЕ**
- Красные линии улично-дорожной сети
 - Линии застройки
 - Техническая зона линии трамвая



УСЛОВНЫЕ ОБОЗНАЧЕНИЯ

ГРАНИЦЫ:

- ■ ■ ■ ■ Подготовки проекта планировки территории
- Районов города Москвы
- Зона планируемого размещения объектов
- Номер участка

ЛИНИИ ГРАДОСТРОИТЕЛЬНОГО РЕГУЛИРОВАНИЯ:

ДЕЙСТВУЮЩИЕ

- Красные линии улично-дорожной сети
- Линии застройки
- Техническая зона метрополитена
- Техническая зона транспортного сооружения
- Техническая зона станции метрополитена

УСТАНОВЛИВАЕМЫЕ

- Красные линии улично-дорожной сети
- Техническая зона транспортного сооружения
- Технические (охранные) зоны инженерных коммуникаций
- Техническая зона станции метрополитена

ОТМЕНЯЕМЫЕ

- Красные линии улично-дорожной сети
- Линии застройки
- Техническая зона линии трамвая

УЧАСТКИ:

- Территории земельных участков, частей участков жилых зданий
- Территории частей участков нежилых зданий, сооружений
- Территории общего пользования, в т.ч. участки проездов, проходов, зеленых насаждений
- Территории, зоны с особыми условиями и ограничениями использования земельных участков и объектов строительства
- Земельные участки, предполагаемые к изъятию
- * Территории частей земельных участков, предлагаемые к обременению условием использования подземного пространства



Верно: